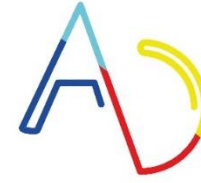


tepav



**Akademik
Danışmanlar
Projesi**

TEPAV Temel Ekonomik Göstergeler Sunumu

Sayı 3 / Mayıs 2021

tepav



Akademik
Danışmanlar
Projesi

«Temel Ekonomik Göstergeler Sunumu» Akademik Danışmanlar Projesi kapsamında TEPAV tarafından hazırlanmaktadır ve her ayın son Perşembe günü proje kapsamında illerdeki Oda ve Borsaların ortak kararıyla belirlenmiş olan Akademik Danışmanlarla paylaşılmaktadır.

İçerik

- Büyüme, üretim ve satışlar
- Dış ticaret ve cari açık
- İstihdam ve işsizlik
- Ekonomik Güven Endeksi
- Enflasyon
- Kredi ve mevduat
- TCMB Beklenti Anketi: Seçilmiş göstergeler

Büyüme, Üretim ve Satışlar

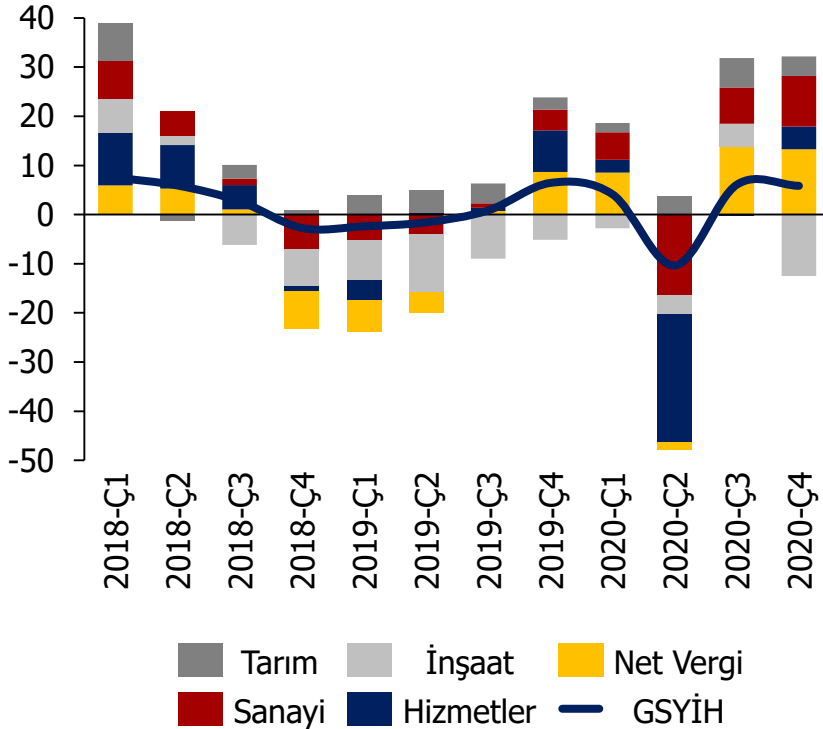
- Gayri Safi Yurt İçi Hasıla (GSYH) büyümesi
 - Üretim ve harcama yönünden katkılar
- Üretim
 - Sanayi Üretim Endeksi (SÜE)
 - Sektörel ciro endeksleri
- Satışlar
 - Perakende satış hacim endeksi
 - Hizmet sektörü ciro endeksleri

2020 yılı büyüme oranı %1,8 düzeyinde gerçekleşti

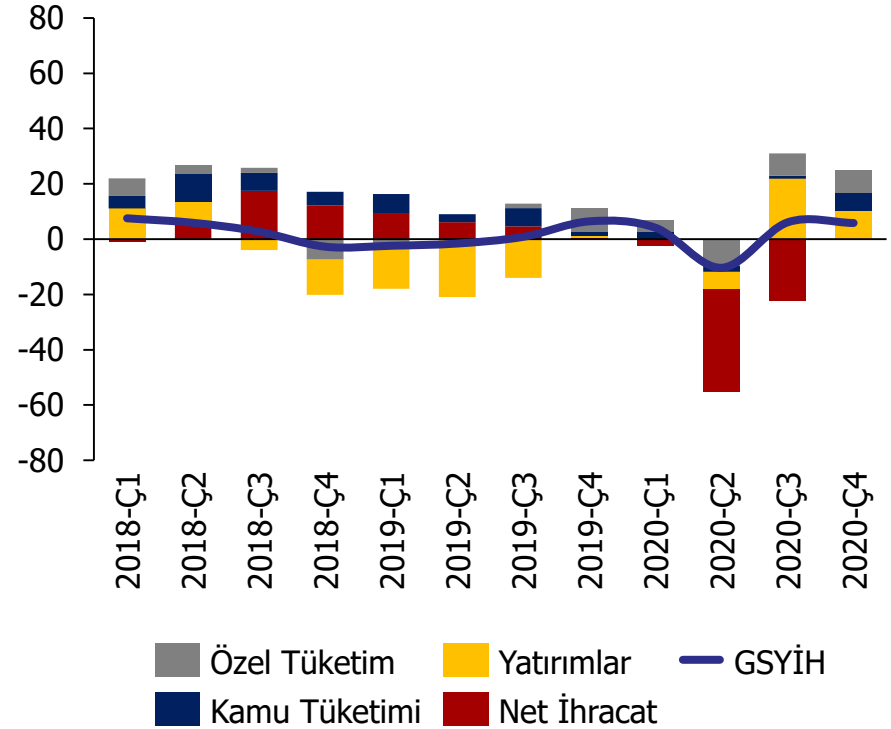
Yılın ikinci yarısında yatırım ve tüketim kaynaklı artışlar belirleyici oldu
Sanayide toparlanma güçlü seyrederken, inşaat sektörü geride kaldı

GSYH yıllık büyümeye üretim ve harcama yönünden katkılar, % puan, 2018 Ç1 – 2020 Ç4

Üretim yönünden katkılar



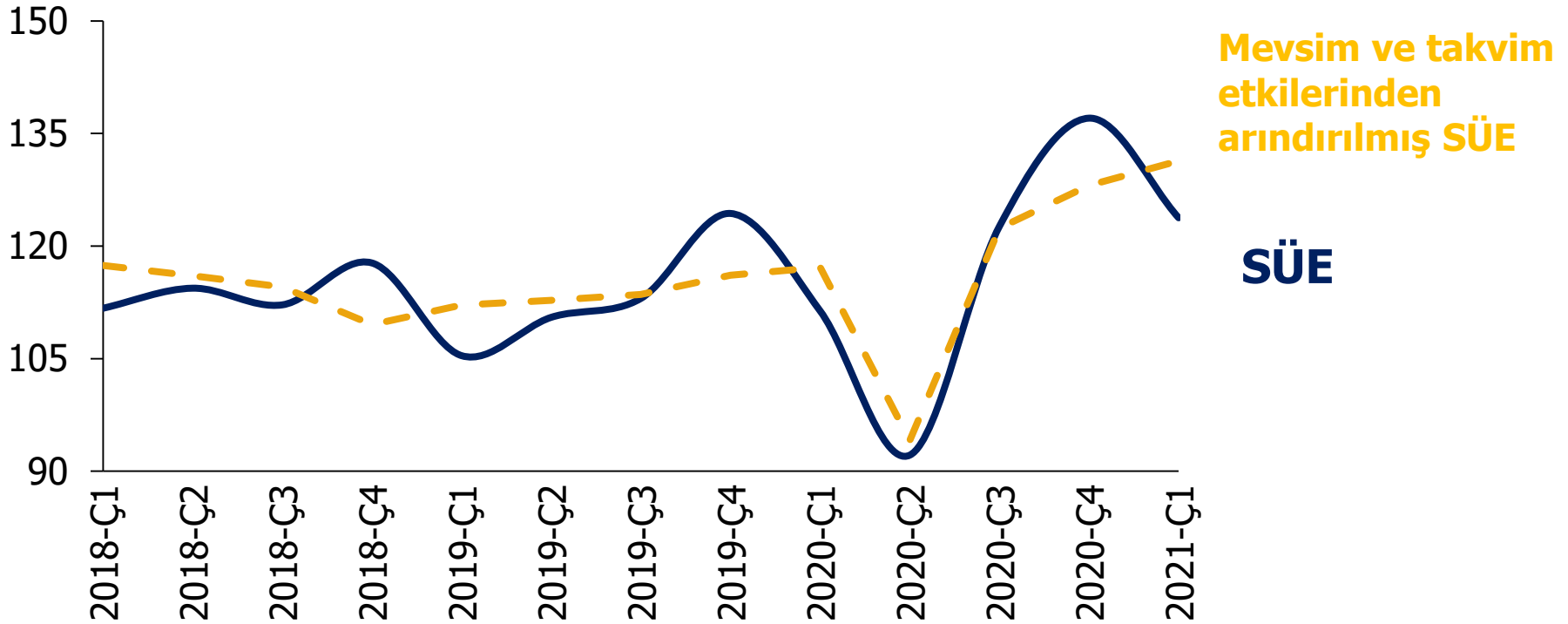
Harcama yönünden katkılar



Sanayi üretimi bir önceki çeyreğe göre %4,3 oranında geriledi, geçen yılın aynı dönemine göre artış ise %17,7

Mevsim ve takvim etkilerinden arındırılmış yıllık değişim ise %12 oranında gerçekleşti

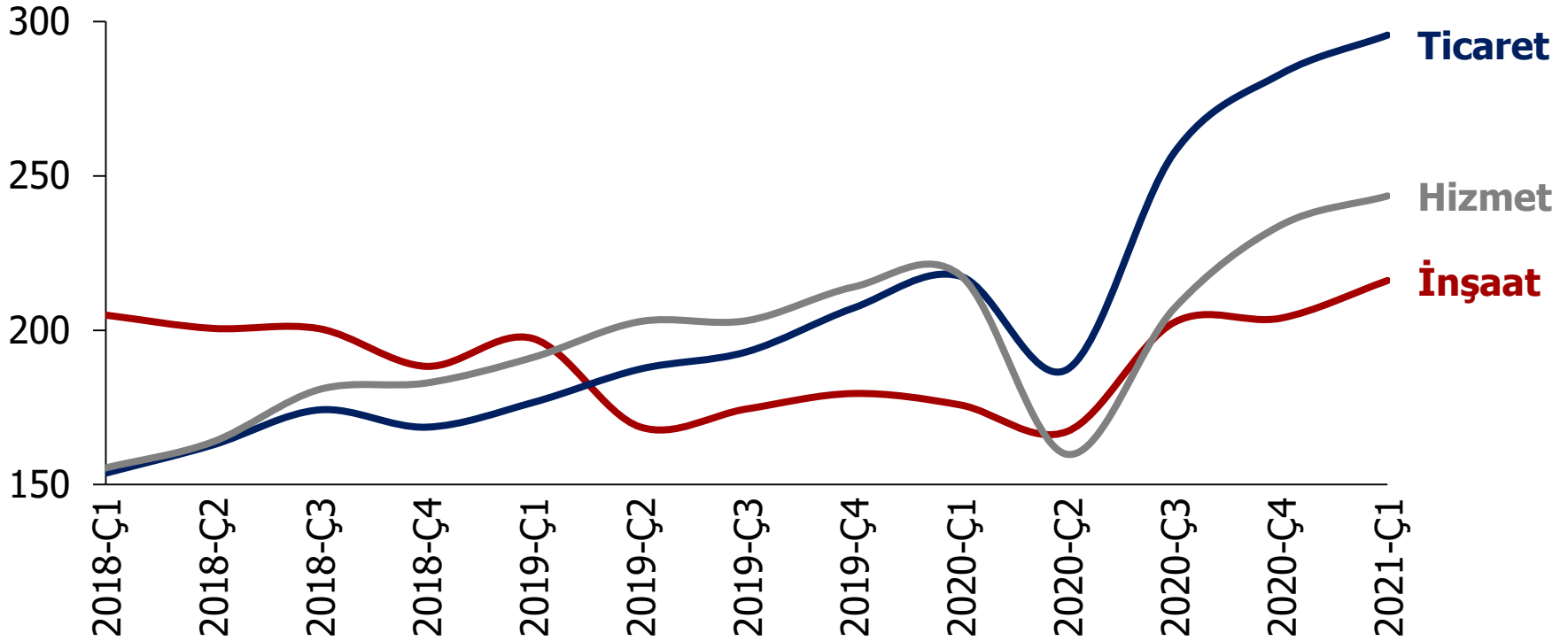
SÜE, mevsim ve takvim etkilerinden arındırılmış, 2015=100, 2018 Ç1 – 2021 Ç1



Cirolarda en yüksek artış ticaret sektöründe

İnşaat sektöründe ise toparlanma daha sınırlı oldu

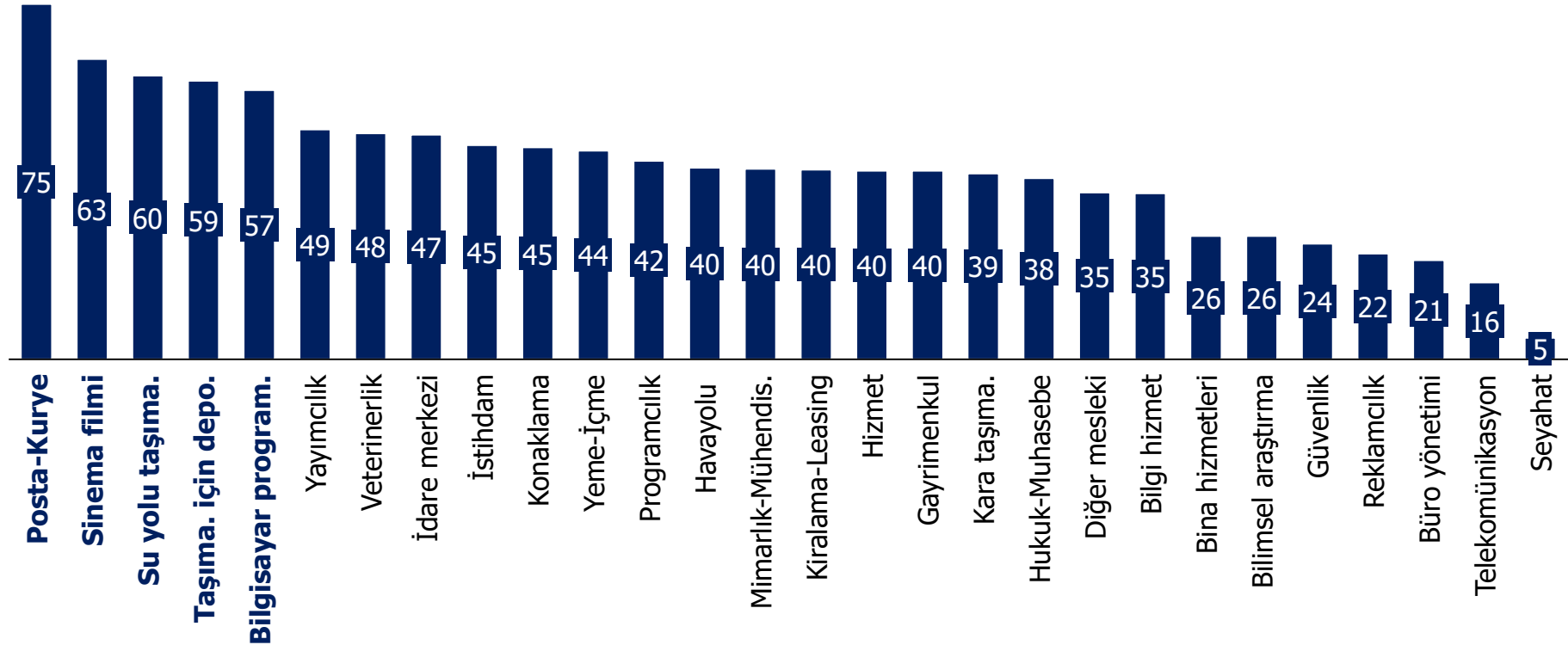
Sektörel ciro endeksleri, mevsim ve takvim etkilerinden arındırılmış, 2015=100, 2018 Ç1 – 2021 Ç1



Hizmet sektörlerinin hepsinde ciro artışı var ancak sektörler arası farklılaşıyor

Ciro artışı en fazla posta-kurye faaliyetlerinde görülürken, seyahat sektöründeki artış sınırlı seviyede

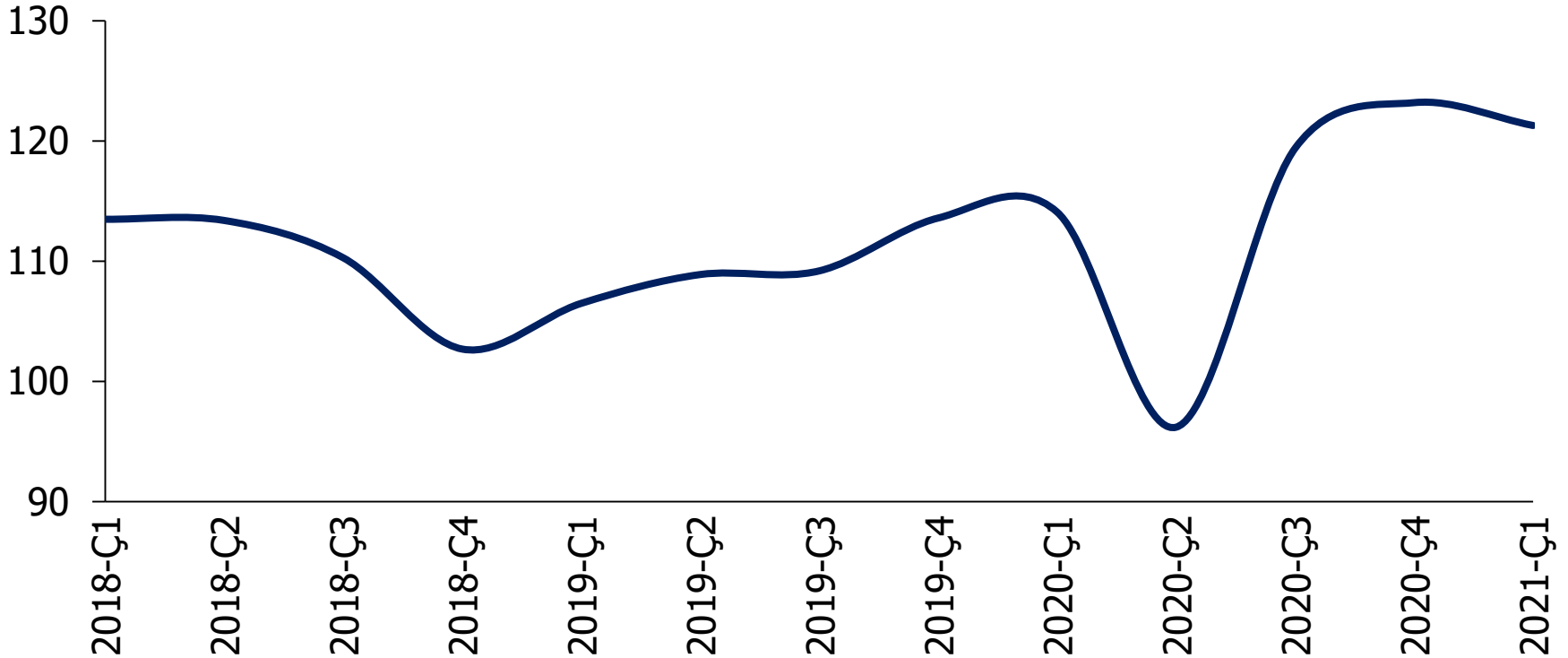
Hizmet sektörü ciro endeksleri, mevsim ve takvim etkilerinden arındırılmış, 2015=100, % değişim, Mart 2020 - Mart 2021



Perakende satışlar bir önceki çeyreğe göre %1,5 oranında geriledi

Geçen yılın aynı dönemine göre artış ise %6,3 düzeyinde

Perakende satış hacim endeksi, mevsim etkisinden arındırılmış, 2015=100, 2018 Ç1 – 2021 Ç1



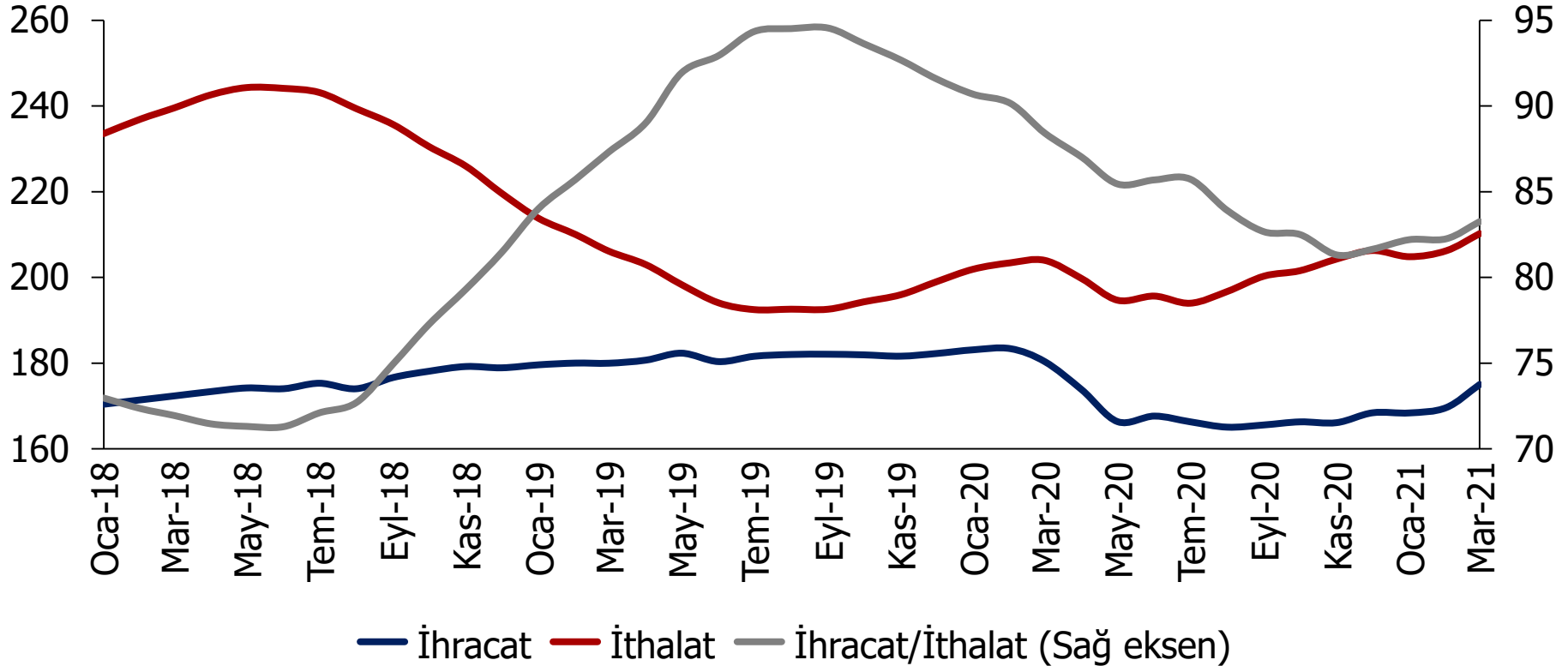
Dış Ticaret ve Cari Açık

- Dış ticaret
 - İhracat ve ithalat
 - İhracatın ithalatı karşılama oranı
- Cari açık ve finansmanı
 - Cari işlemler dengesi
 - Cari açığın temel finansman kaynakları

İhracatın ithalatı karşılama oranı artıyor

Mart ayında yıllık ithalat yüzde 3 oranında artarken, ihracat yüzde 3 daraldı

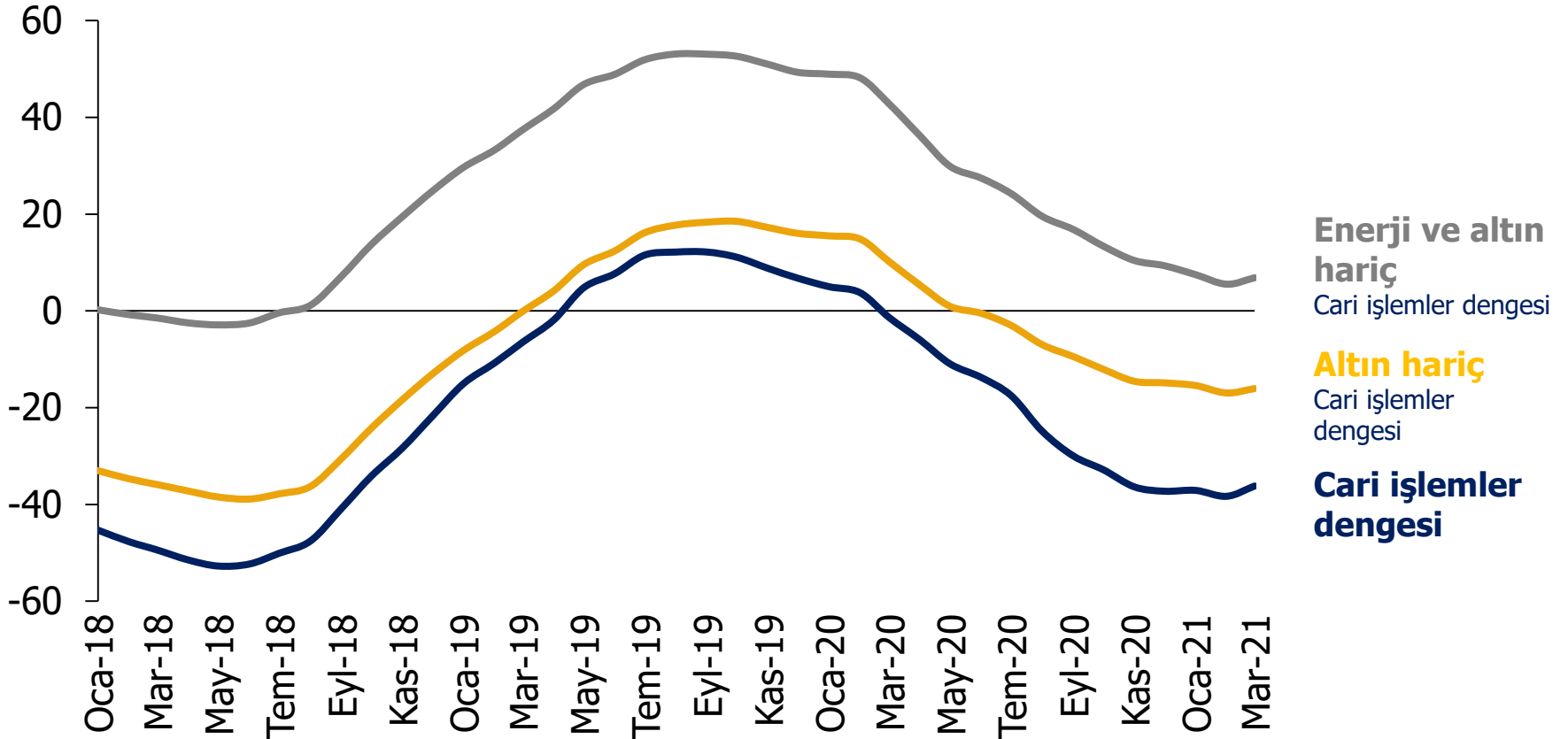
Dış ticaret, 12 aylık birikimli, milyar dolar, Ocak 2018 - Mart 2021



Cari işlemler açığı geçen aya göre 1,2 milyar dolar yükselerek 36,2 milyar dolar olarak gerçekleşti

Altın ve enerji kalemleri hariç 6,9 milyar dolar cari fazla bulunuyor

Cari işlemler dengesi, 12 aylık birikimli, milyar dolar, Ocak 2018 - Mart 2021



Enerji ve altın hariç
Cari işlemler dengesi

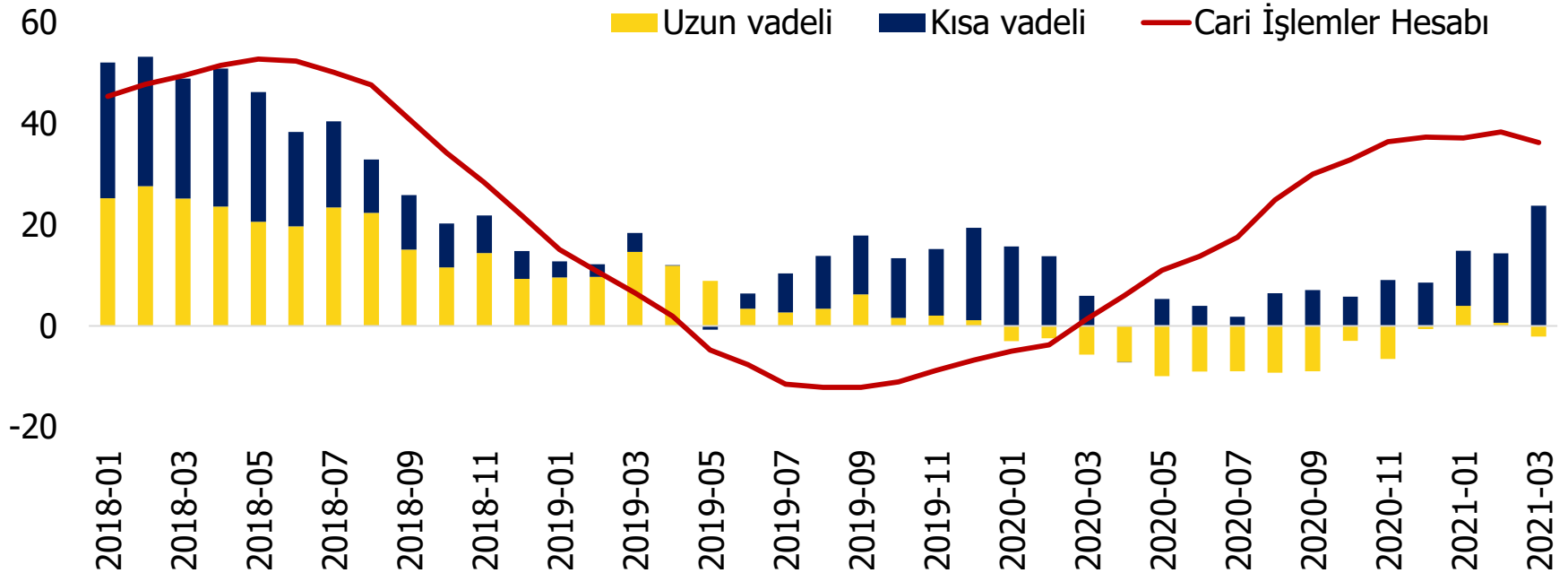
Altın hariç
Cari işlemler dengesi

Cari işlemler dengesi

Sermaye girişleri kısa vadeli

Uzun vadeli sermaye hareketleri kaynaklı 2,5 milyar dolar çıkış gerçekleşti

Cari açığın temel finansman kaynakları, 12 aylık birikimli, milyar dolar, Ocak 2018 - Mart 2021



Kaynak: TCMB Ödemeler Dengesi İstatistikleri, TEPAV görselleştirmesi

*Pozitif değerler cari işlemler açığı ve sermaye girişlerini göstermektedir.

** Uzun vadeli sermaye kalemleri; net doğrudan yatırımlar, yurt içi yerleşiklerin yurt dışına ihraç ettikleri borç senetleri, bankalar ve diğer sektörlerin uzun vadeli kredileri ve Merkez Bankası'nda tutulan uzun vadeli mevduatlardan oluşmaktadır. Kısa vadeli sermaye kalemleri ise; hisse senetleri, yurt içi yerleşiklerin yurt içinde ihraç ettikleri borç senetleri, kısa vadeli kredi kullanımları, Merkez Bankası'nda tutulan kısa vadeli mevduat ile bankalardaki mevduatları içermektedir.

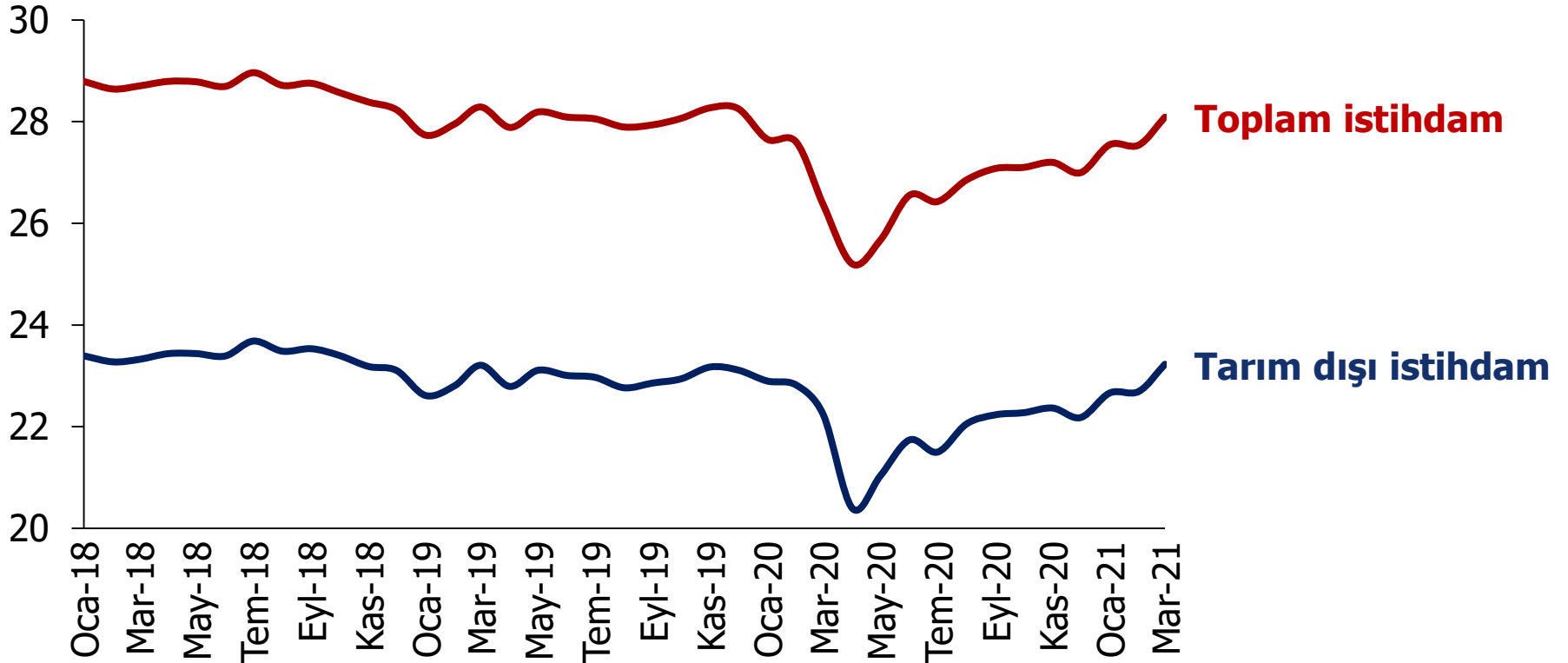
İstihdam ve İşsizlik

- Toplam ve tarım dışı istihdam
- İşsizlik oranları ve işgücüne katılım oranı
- Geniş tanımlı işsizlik oranları
- Kadın ve genç işsizlik oranları

Mart ayında geçen aya göre 530 bin istihdam artışı gerçekleşti

Geçen yılın aynı ayına göre toplam istihdamdaki artış 1,7 milyon iken tarım dışındaki artış 1 milyon ile sınırlı kaldı

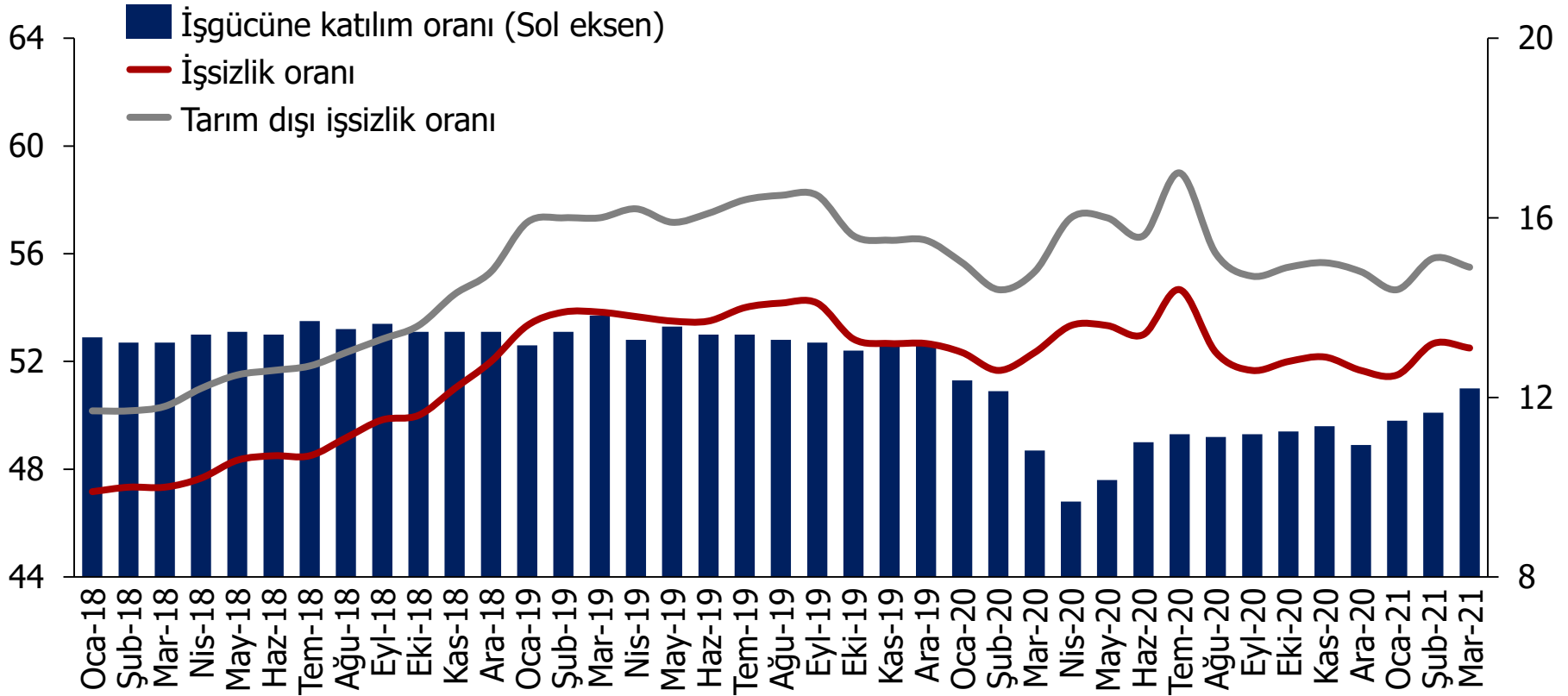
Toplam ve tarım dışı istihdam, mevsim etkisinden arındırılmış, milyon kişi, Ocak 2018 – Mart 2021



İşgücüne katılım oranı artıyor, işsizlik oranları geriliyor

Mart 2021'de işgücüne katılım oranı %51, işsizlik oranı ise %13,1 oldu
Tarım dışı işsizlik oranı ise 1,8 puan yukarıda

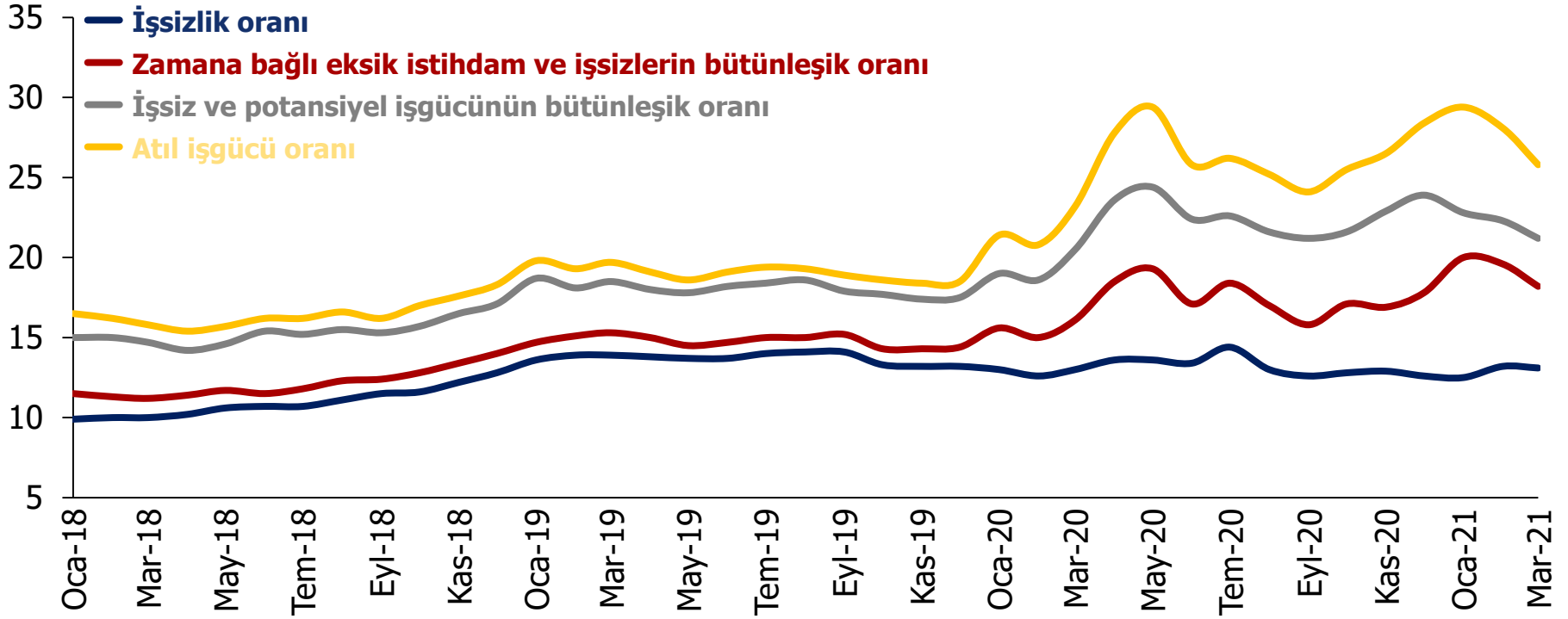
İşsizlik ve işgücüne katılım oranı, mevsim etkisinden arındırılmış, %, Ocak 2018 – Mart 2021



Geniş tanımlı işsizlik oranlarındaki düşüş daha belirgin

Atıl işgücü oranı 2,3 puan gerileyerek yüzde 25,8 düzeyinde gerçekleşti

İşgücüne ilişkin tamamlayıcı göstergeler, mevsim etkisinden arındırılmış, %, Ocak 2018 – Mart 2021



Kaynak: TÜİK, TEPAV hesaplamaları, TEPAV görselleştirmesi

Zamana bağlı eksik istihdam ve işsizlerin bütünleşik oranı: Zamana bağlı eksik istihdam ve işsizlerin toplamının işgücüne oranıdır.

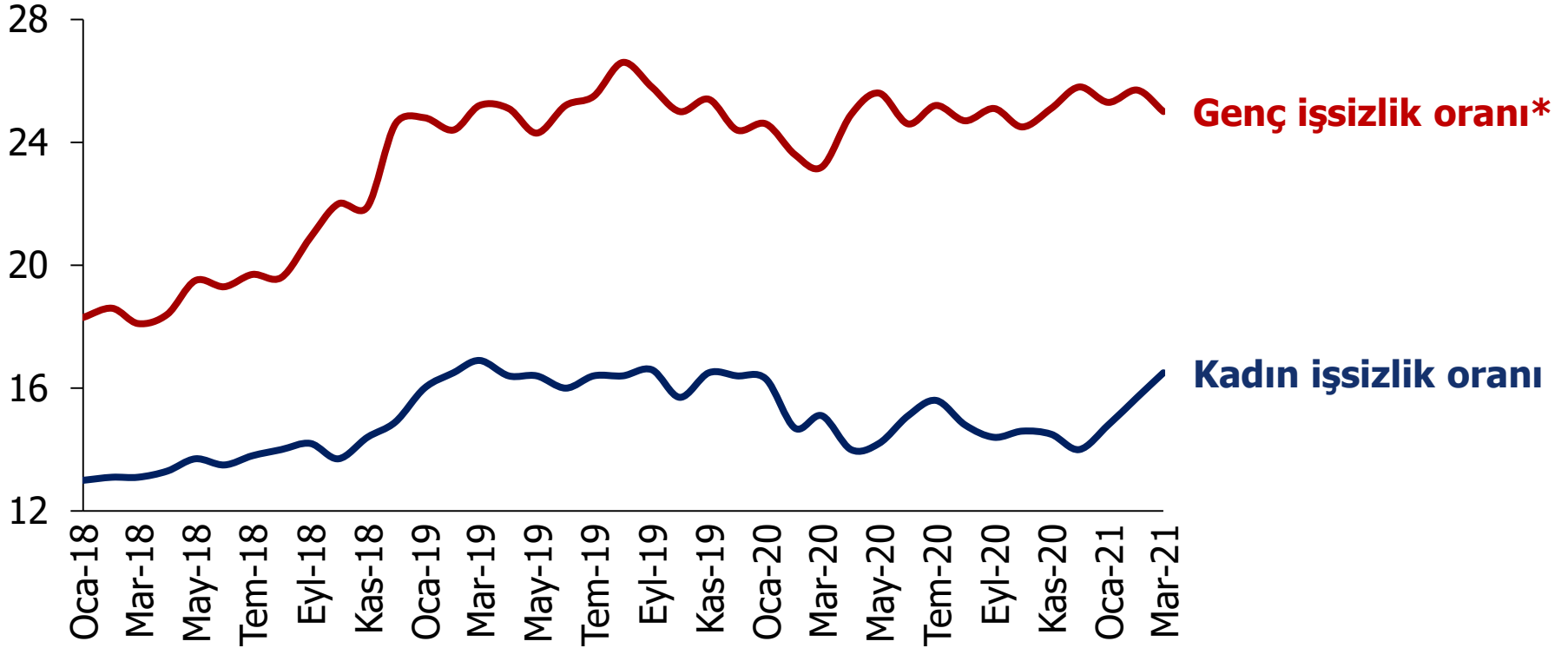
İşsiz ve potansiyel işgücünün bütünleşik oranı: İşsiz ve potansiyel işgücünün toplamının işgücü ve potansiyel işgücünün toplamına oranıdır.

Atıl işgücü oranı: Zamana bağlı eksik istihdam, işsizler ve potansiyel işgücünün toplamının işgücü ve potansiyel işgücünün toplamına oranıdır.

Kadın işsizlik oranı 2020 yıl sonuna göre 2,5 puan arttı

Genç nüfusta işsizlik oranı %25, kadın işsizlik oranı ise %16,5 seviyesinde

Genç işsizlik ve kadın işsizlik oranı, mevsim etkisinden arındırılmış, milyon kişi,
Ocak 2018 – Mart 2021



Kaynak: TÜİK, TEPAV görselleştirmesi

*15-24 yaş grubunu kapsamaktadır.

Ekonomik Güven Endeksi

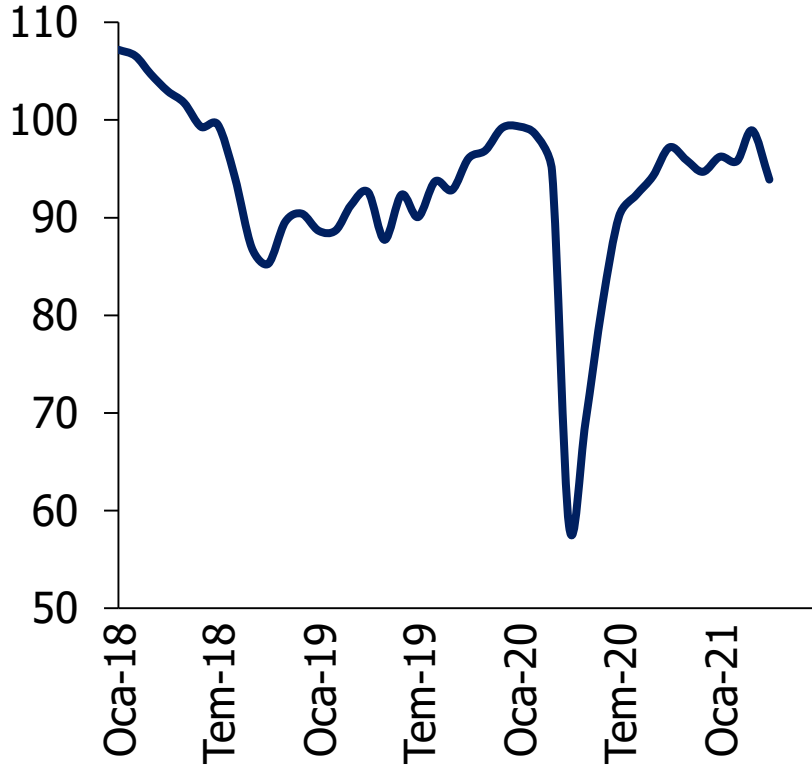
- Ekonomik Güven Endeksi
 - İnşaat Sektörü Güven Endeksi
 - Hizmet Sektörü Güven Endeksi
 - Perakende Ticaret Sektörü Güven Endeksi
 - Reel Kesim Güven Endeksi
 - Tüketici Güven Endeksi

Ekonomik Güven Endeksi Nisan 2021'de 5 puan geriledi

Sektörel güven endekslerinde düşüşler hakim; perakende ticaret ile tüketici güveni en fazla gerileyen alt sektörler

Ekonomik güven endeksi, Ocak 2018 - Nisan 2021

Ekonomik güven endeksi



Ekonomik güven endeksi, sektörler

	Mar.21	Nis.21	Fark	Yüzde
İnşaat Sektörü Güven Endeksi	79,8	77,3	-2,5	-3,1
Hizmet Sektörü Güven Endeksi	105,5	103,3	-2,2	-2,1
Perakende Ticaret Sektörü Güven Endeksi	109,2	103,1	-6,1	-5,6
Reel Kesim Güven Endeksi	110,2	107,4	-2,8	-2,5
Tüketici Güven Endeksi	86,7	80,2	-6,5	-7,5

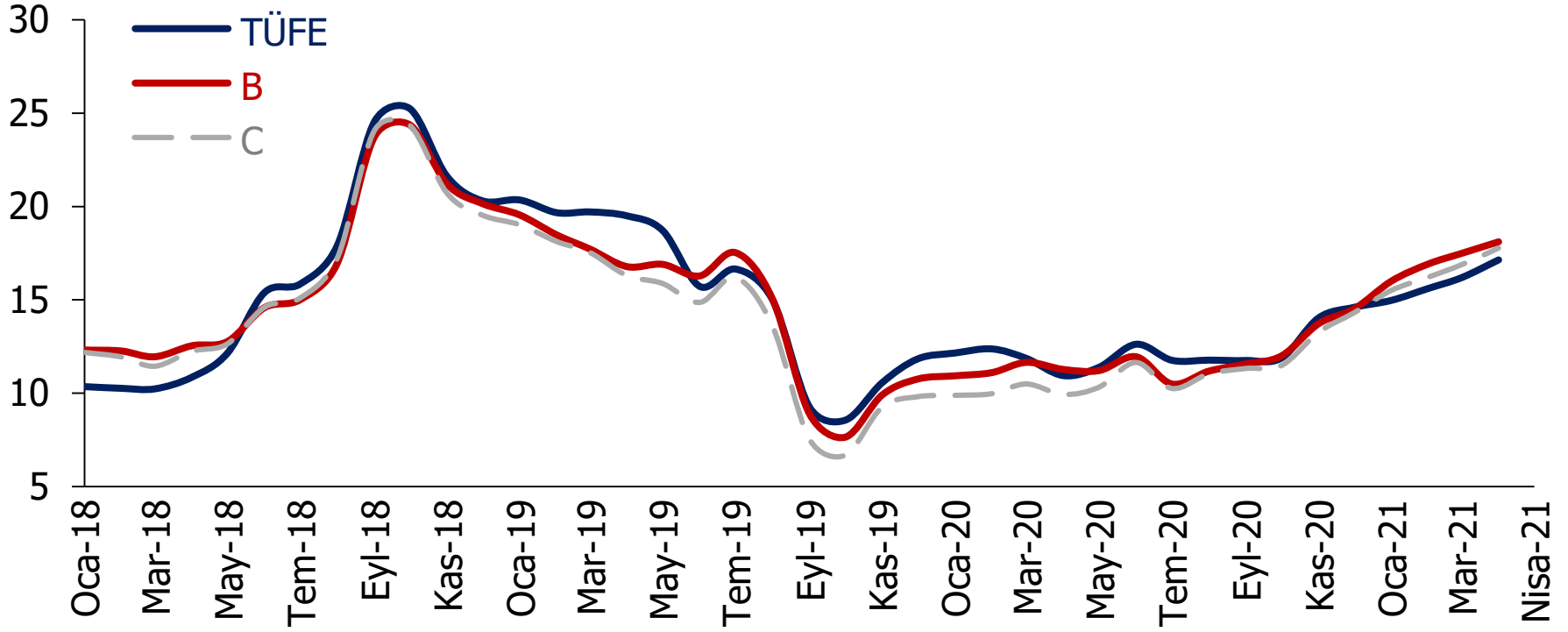
Enflasyon

- Tüketici enflasyonu
 - Tüketici Fiyat Endeksi (TÜFE) ve temel göstergeler
 - Tüketici Fiyat Endeksi (TÜFE) ve alt kalemler
- Üretici enflasyonu
 - Yurt İçi Üretici Fiyat Endeksi (Yİ-ÜFE) ve imalat
 - Yurt İçi Üretici Fiyat Endeksi (Yİ-ÜFE) ve alt kalemler

Tüketici fiyatları artış eğiliminde...

TÜFE ile ölçülen yıllık enflasyon oranı Nisan 2021'de %17,14 düzeyine ulaştı

TÜFE ve özel kapsamlı enflasyon göstergeleri*, yıllık % değişim, Ocak 2018 – Nisan 2021



Kaynak: TÜİK, TEPAV görselleştirmesi

* Enflasyonun temel eğilimini göstermek amacıyla hesaplanan özel kapsamlı göstergelerden B - İşlenmemiş gıda ürünleri, enerji, alkollü içkiler ve tütün ile altın hariç TÜFE; C - Enerji, gıda ve alkolsüz içecekler, alkollü içkiler ile tütün ürünleri ve altın hariç TÜFE'yi göstermektedir.

En yüksek yıllık artış ulaştırma kaleminde gerçekleşti

Mobilya, ev aletleri ve ev bakım hizmetleri ile sağlık kalemlerinde enflasyon yüzde 20'lerde

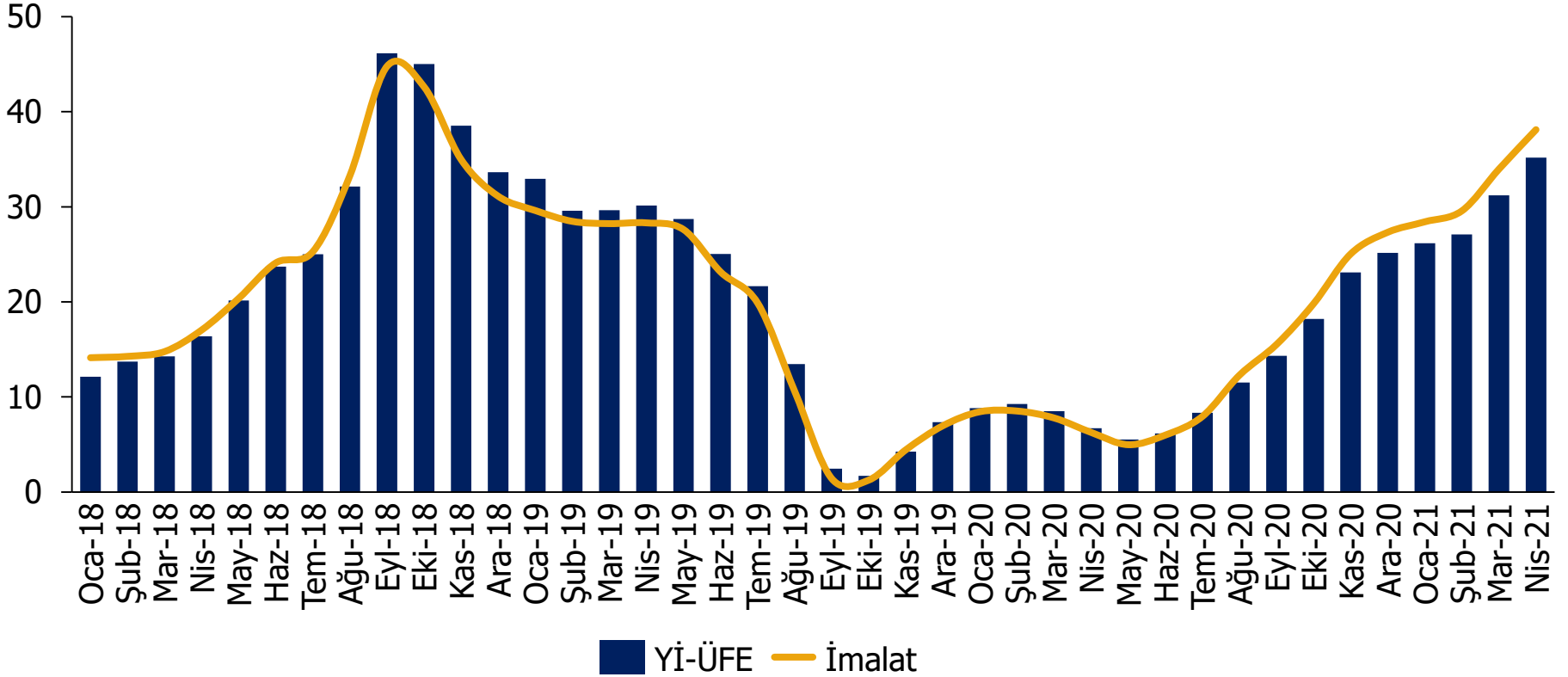
TÜFE ve alt kalemler, % değişim, Nisan 2021

	Yıllık değişim	Aylık değişim
Genel	17,14 ↑	1,68 ↑
Gıda ve Alkolsüz İçecekler	16,98 ↑	2,13 ↑
Alkollü İçecekler ve Tütün	3,60 ↑	0,73 ↑
Giyim ve Ayakkabı	11,03 ↑	7,57 ↑
Konut, Su, Elektrik, Gaz ve Diğer Yakıtlar	13,60 ↑	0,95 ↑
Mobilya, Ev Aletleri ve Ev Bakım Hizmetleri	22,27 ↑	-0,03 ↓
Sağlık	19,20 ↑	0,56 ↑
Ulaştırma	29,31 ↑	1,68 ↑
Haberleşme	9,05 ↑	-0,28 ↓
Eğlence ve Kültür	12,33 ↑	1,50 ↑
Eğitim	10,21 ↑	2,09 ↑
Lokanta ve Oteller	16,81 ↑	1,35 ↑
Çeşitli Mal ve Hizmetler	18,27 ↑	1,89 ↑

Üretici fiyatlarının artışı devam ediyor

Yİ-ÜFE ile ölçülen yıllık enflasyon oranı Nisan 2021'de %35,17 düzeyine ulaştı. İmalat Endeksi ise %38,11 düzeyinde gerçekleşti

Yİ-ÜFE ve imalat, yıllık % değişim, Ocak 2018 – Nisan 2021



Döviz kuru ve uluslararası emtia fiyatlarındaki artışlar etkili oldu
Elektrik, gaz üretimi ve dağıtımı dışında tüm sanayi kollarında yüksek oranlı artışlar gerçekleşti

Yİ-ÜFE ve alt kalemler, % değişim, Nisan 2021

	Yıllık Değişim	Aylık Değişim
Yİ-ÜFE	35,17 ↑	4,34 ↑
Madencilik	27,07 ↑	5,02 ↑
İmalat	38,11 ↑	4,55 ↑
Elektrik, Gaz Üretimi ve Dağıtımı	4,50 ↑	2,22 ↑
Su Temini	28,32 ↑	0,27 ↑
Ana Sanayi Kollarına Göre Yİ-ÜFE		
Ara Malı	42,59 ↑	6,63 ↑
Dayanıklı Tüketim Malları	29,24 ↑	2,05 ↑
Dayanıksız Tüketim Malları	24,97 ↑	1,99 ↑
Enerji	38,64 ↑	3,51 ↑
Sermaye Malı	27,24 ↑	2,85 ↑

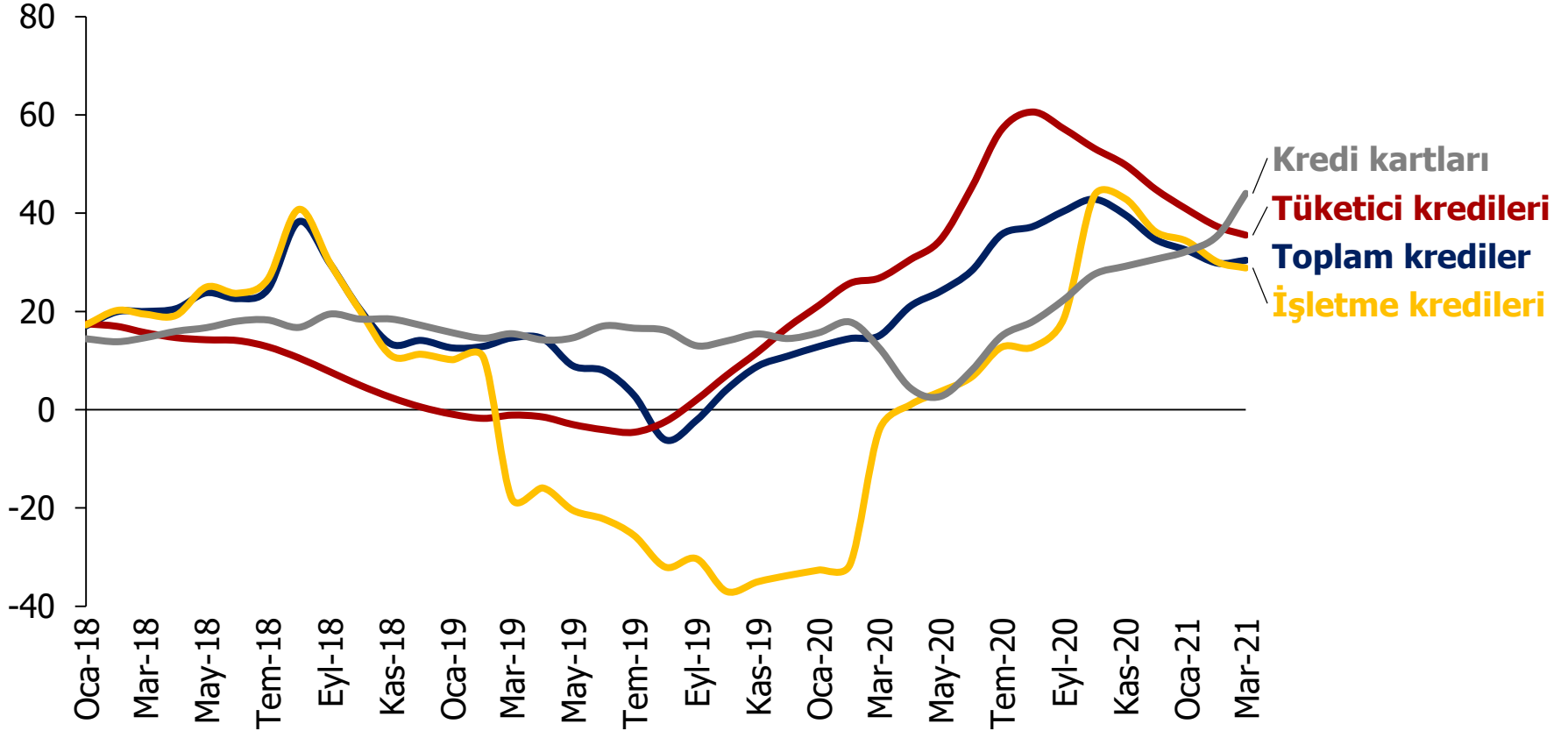
Kredi ve Mevduat

- Kredi gelişmeleri
 - Kredi büyüme hızları
 - Tüketici kredi büyümesi
- Tahsili gecikmiş alacaklar ve karşılıksız senetler
 - Takipteki kredi oranları
 - Karşılıksız çek oranı
- Faiz oranları
 - Ticari kredi ve mevduat faizi
 - Tüketici kredi faizleri
- Mevduat gelişmeleri
 - Toplam mevduat
 - TL ve YP mevduat

Kredi büyümesi hız kesiyor

Ekim 2020'den itibaren yıllık kredi kullanımları gerileme eğiliminde ancak kredi kartlarındaki yüksek oranlı artışlar dikkat çekiyor

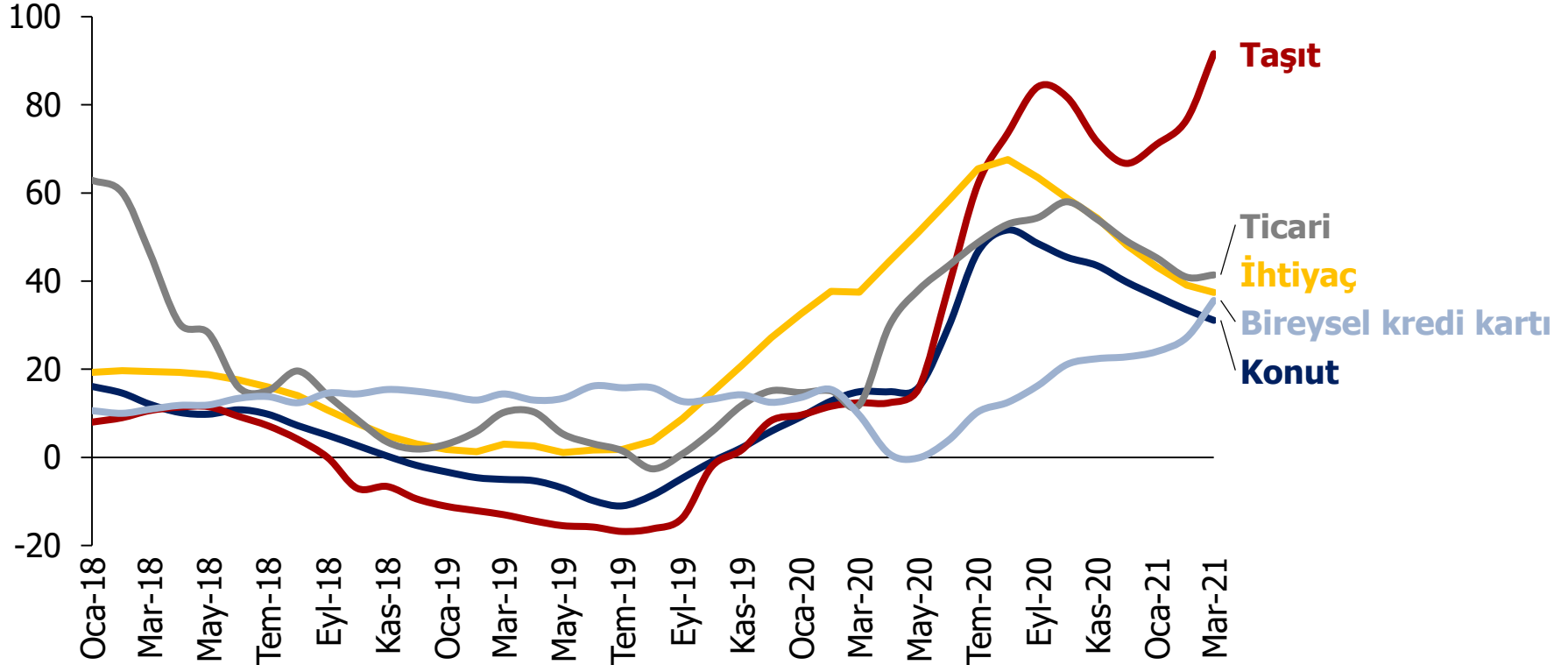
Kredi büyümesi, yıllık % değişim, Ocak 2018 – Mart 2021



Tüketici kredilerinde en yüksek büyüme taşıt kredilerinde

İhtiyaç ve konut kredilerindeki artışlar Ağustos 2020'den itibaren geriliyor

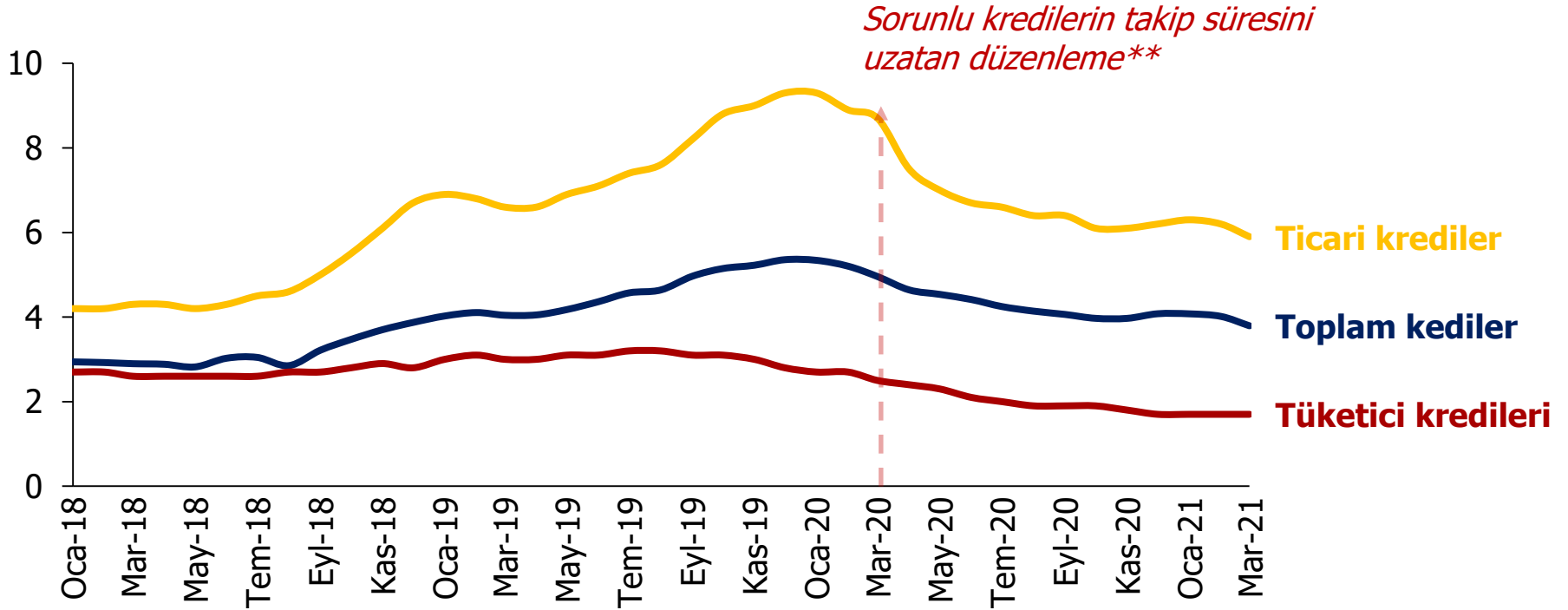
Tüketici kredi büyümesi, yıllık % değişim, Ocak 2018 – Mart 2021



Takipteki kredilerin oranı Mart 2021'de %3,8 düzeyinde

Takipteki ticari kredilerin oranı 2020 yıl başında %9,3'e ulaştı, Mart 2021'de ise %5,9 düzeyinde gerçekleşti

Takipteki kredi oranları*, %, Ocak 2018 – Mart 2021



*Sorunlu kredilerin takip süresini uzatan düzenleme***

Kaynak: BDDK, TEPAV hesaplamaları

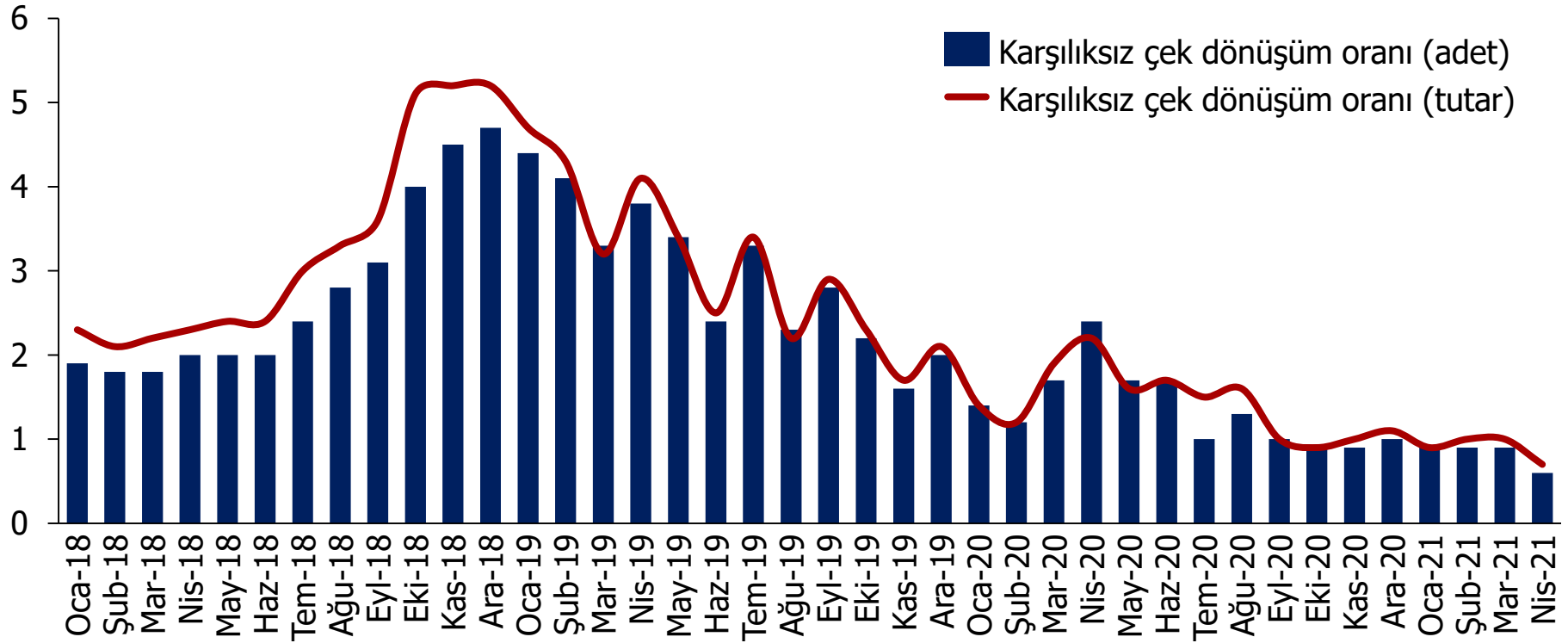
*Takipteki kredi oranı, takipteki alacakların toplam nakdi krediler içerisindeki payını göstermektedir.

**BDDK, salgınının ardından işletmelerin yaşayacakları nakit akışı sorununun finansal bir probleme dönüşmemesi için Mart ayında aldığı kararla, 31 Aralık'a kadar 2. grup krediye (yakın izlemedeki krediler-sorunlu krediler) geçiş süresini 30 günden 90 güne, 3. grup krediye (takipteki krediler) geçiş süresi de 90 günden 180 güne çıkarmıştı.

Karşılıksız çek oranları son üç yılın en düşük düzeylerinde

Karşılıksız çek oranları tutar ve adet olarak %1'in altına indi

Karşılıksız çek dönüşüm oranı*, %, Ocak 2018 – Nisan 2021



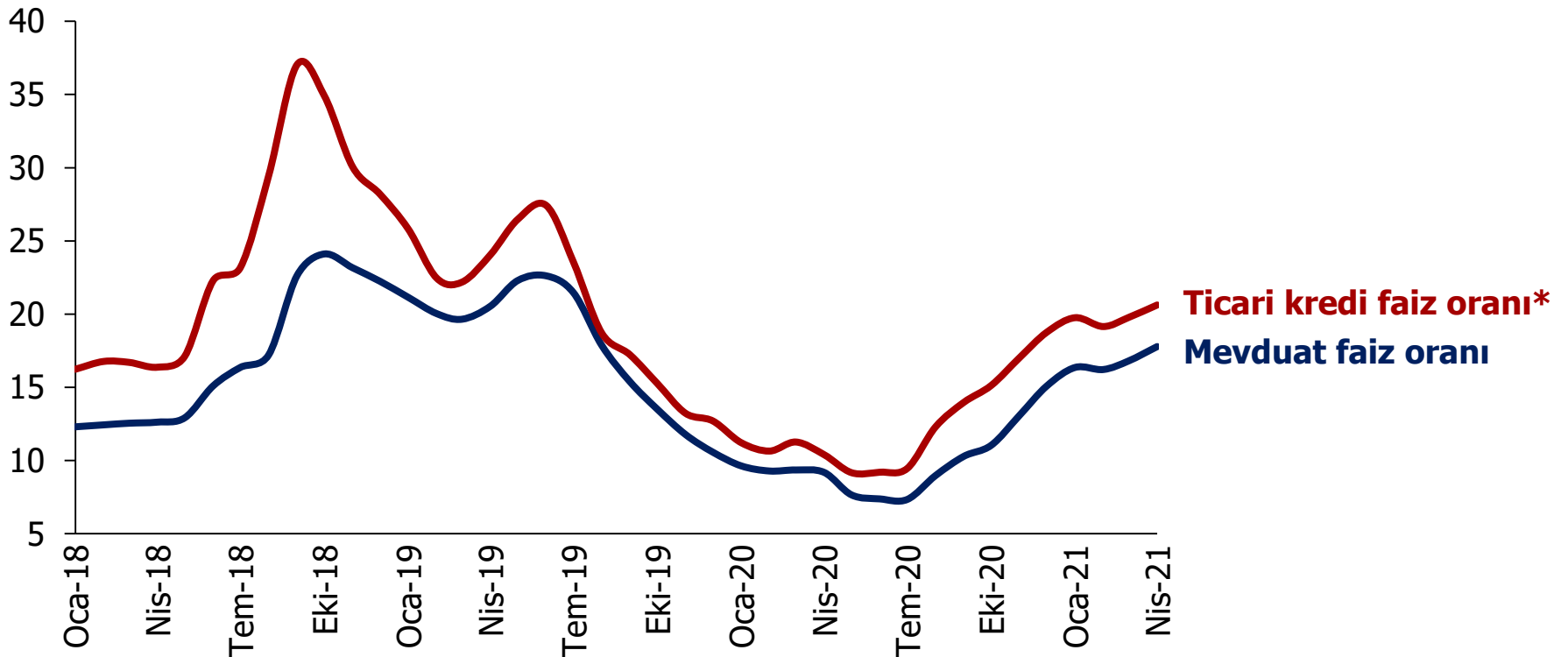
Kaynak: TCMB, TEPAV hesaplamaları

*Karşılıksız çek dönüşüm oranları, takas odalarına ibraz edilen ve karşılıksız kalan çek adet ve tutarının toplam takasa ibraz edilen çek adet ve tutarı içindeki oranıdır.

Ticari kredi ve mevduat faizleri artıyor

Nisan 2021'de ticari kredi faiz oranı %20,6, mevduat faiz oranı %17,8'e yükseldi

Ticari kredi ve mevduat faizi (TL üzerinden açılan, akım veri), %, Ocak 2018 – Nisan 2021



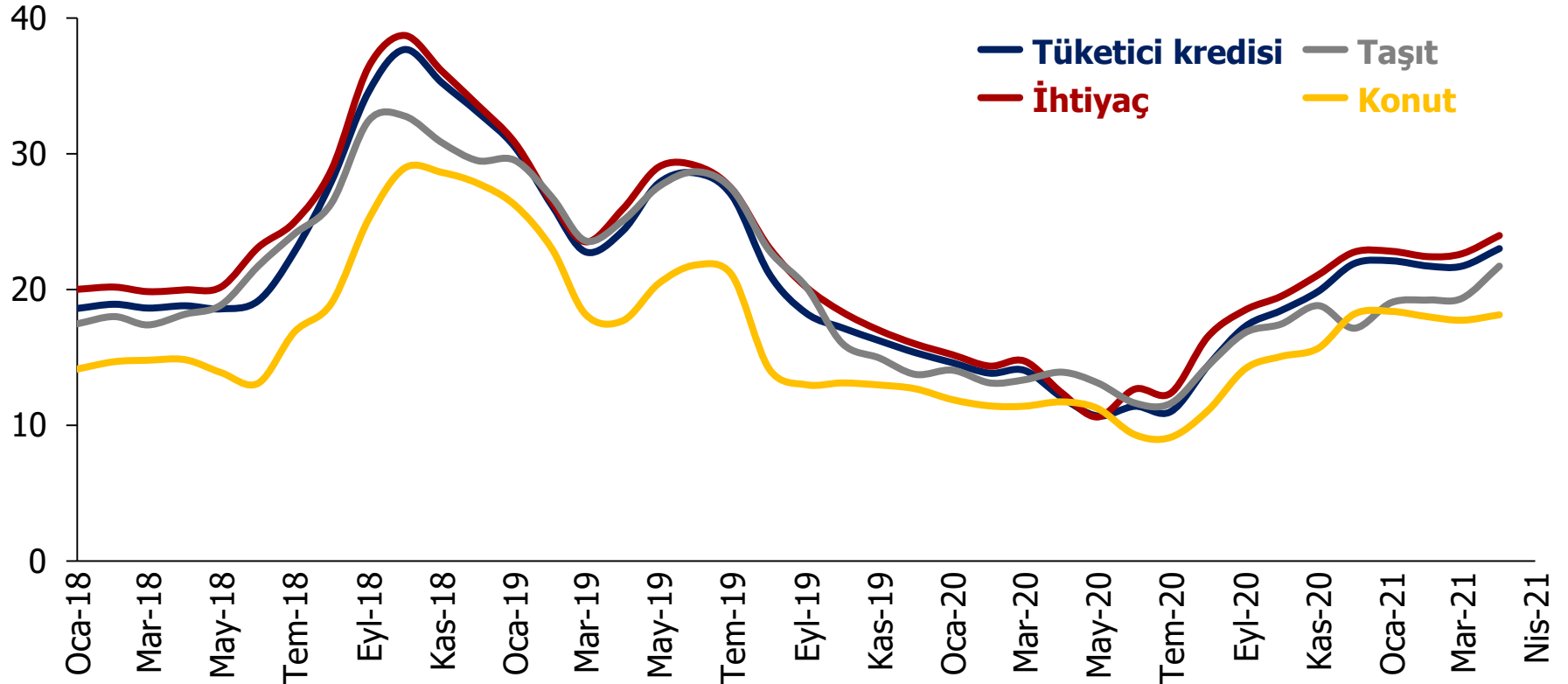
Kaynak: TCMB, TEPAV hesaplamaları

*Tüzel kişi KMH ve kurumsal kredi kartları hariç

Tüketici kredi faizlerinde bir önceki aya göre artış 1,3 puan

Faiz oranları ihtiyaç kredilerinde 1,3, taşıt kredilerinde 2,4, konut kredilerinde de 0,4 puan arttı

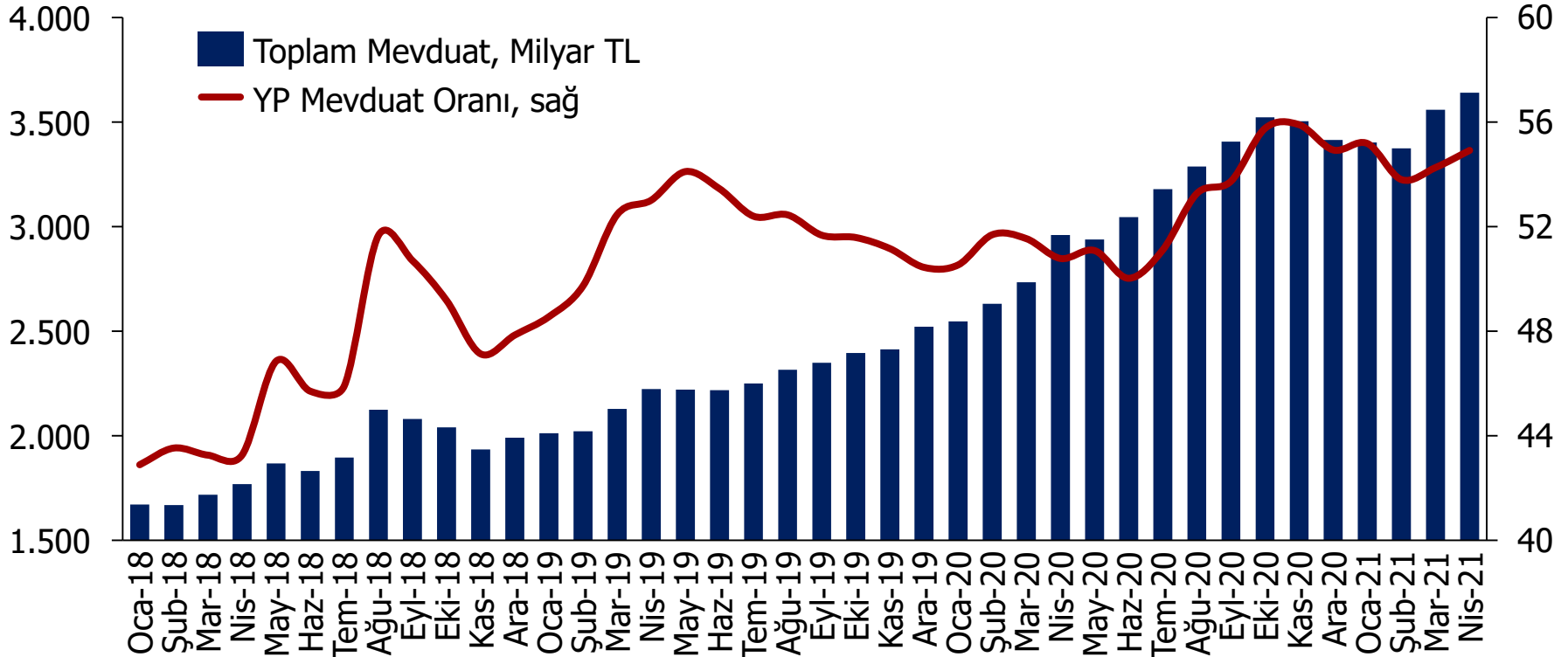
Tüketici kredi faizleri, TL üzerinden açılan, akım veri, %, Ocak 2018 – Nisan 2021



Mevduatlar artış eğiliminde...

Döviz mevduatlarının oranı %54,9'a yükseldi

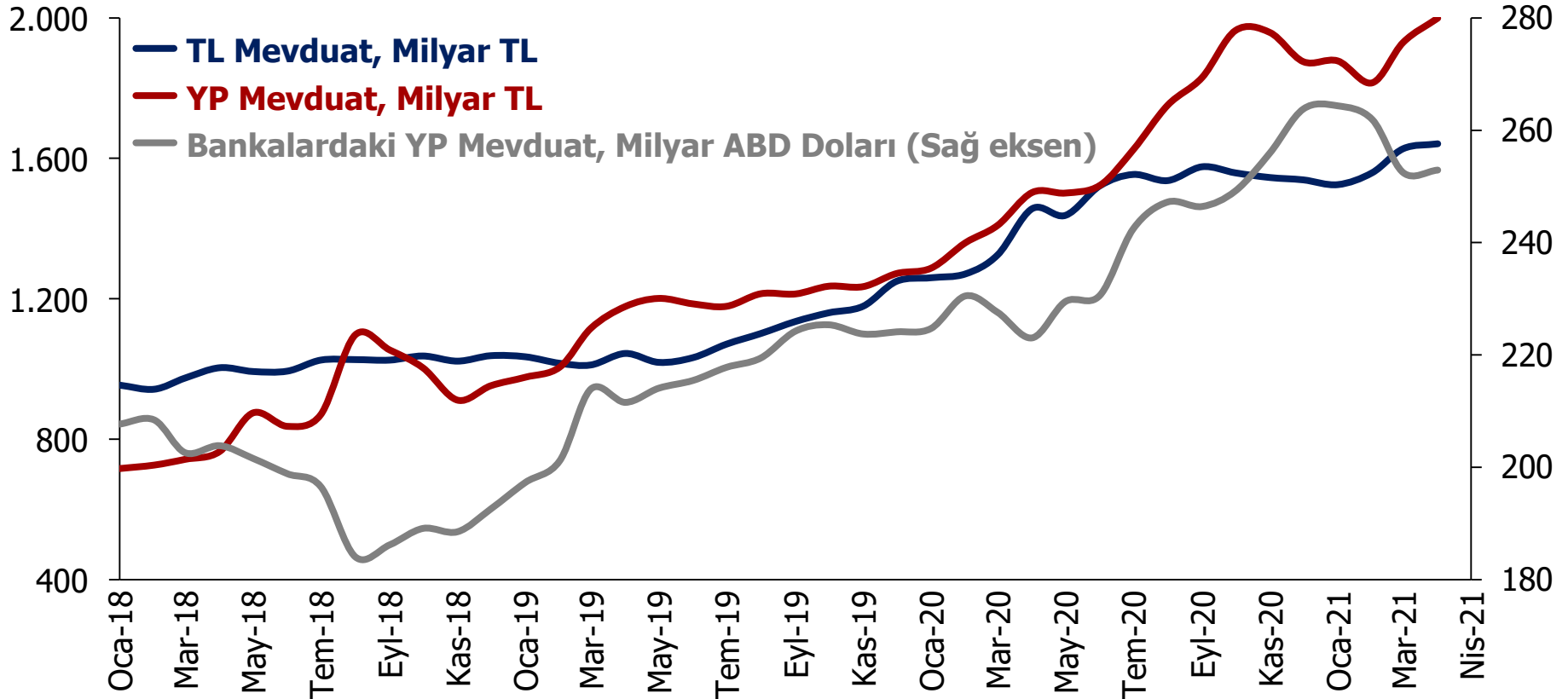
Toplam mevduat tutarı (milyar TL) ve döviz mevduatlarını oranı (%), Ocak 2018 – Nisan 2021



Nisan 2021'de TL ve yabancı para (YP) mevduatları arttı

YP mevduatları bir önceki aya göre 463 milyon dolar artarak 253 milyar dolara seviyesine yükseldi

TL ve YP mevduatı, Ocak 2018 – Nisan 2021



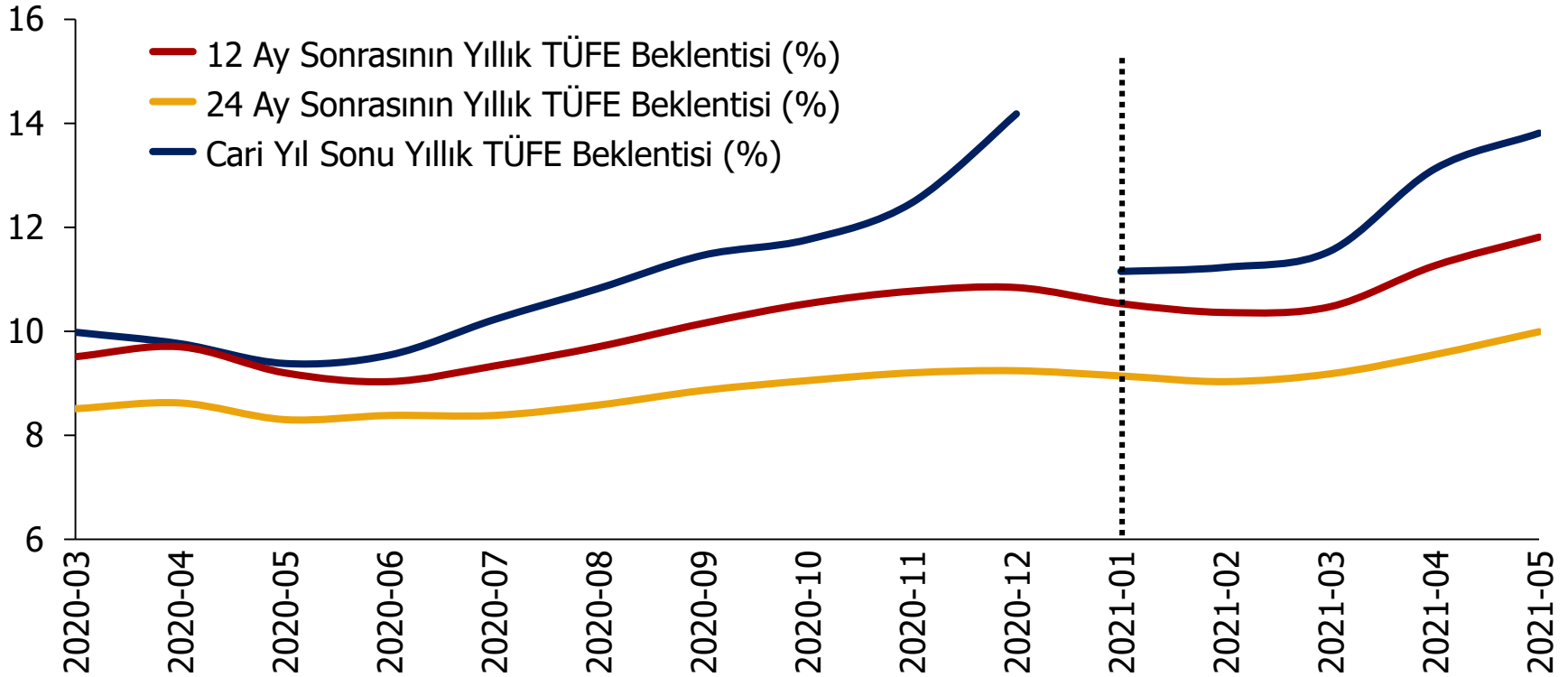
TCMB Beklenti Anketi: Seçilmiş Göstergeler

- TÜFE beklentileri
 - Cari yıl sonu yıllık TÜFE beklentisi
 - 12 ay sonrasının yıllık TÜFE beklentisi
 - 24 ay sonrasının yıllık TÜFE beklentisi
- ABD dolar kuru beklentileri
 - Cari yıl sonu bankalar arası döviz piyasası ABD dolar kuru beklentisi
- GSYH büyüme beklentileri
 - Cari yılın yıllık GSYH büyüme beklentisi
 - Gelecek yılın yıllık GSYH büyüme beklentisi

Mayıs ayında enflasyon beklentileri yükseldi

TÜFE beklentileri 2021 yıl sonu için %13,81, 12 ay sonrası için ise %11,81 düzeyinde

TCMB beklenti anketi, enflasyon, %, Mart 2020 – Mayıs 2021

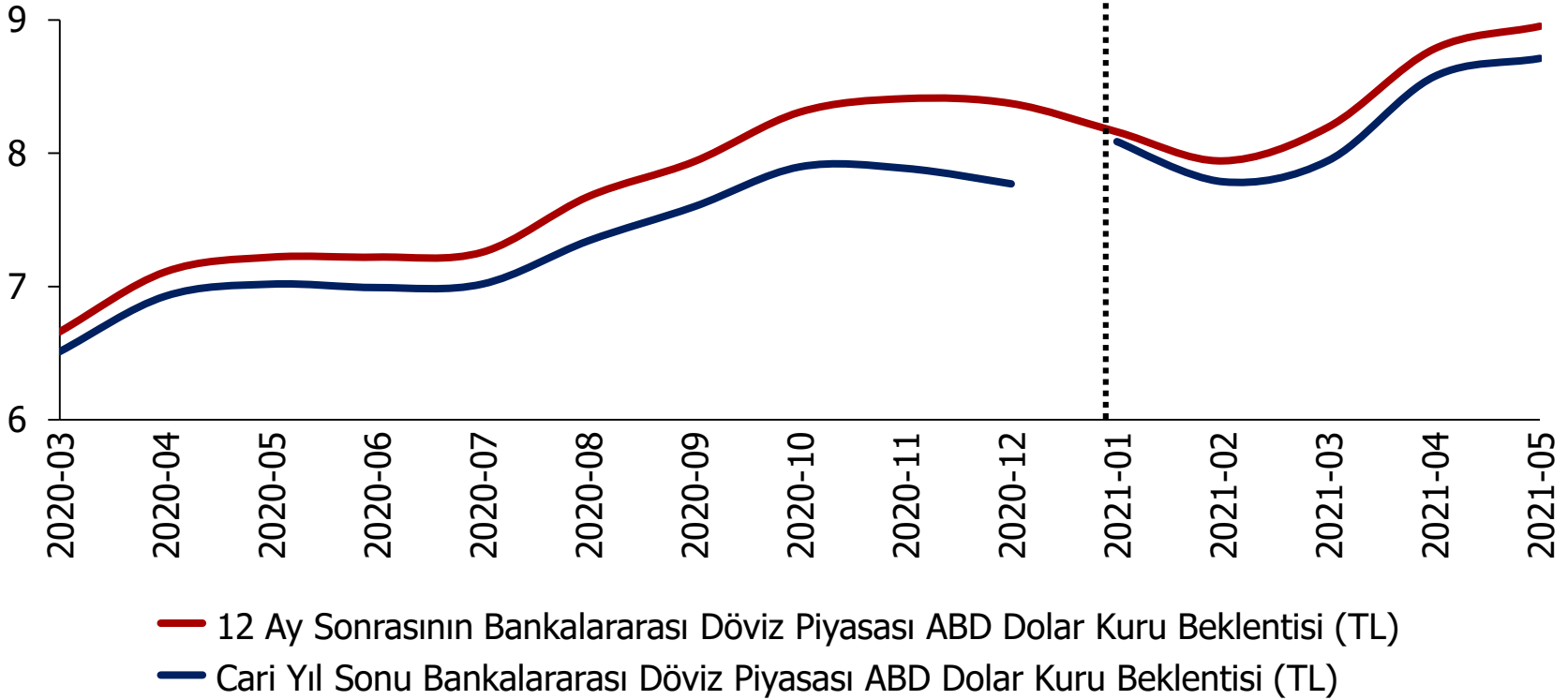


Kaynak: TCMB Beklenti Anketi İstatistikleri, TEPAV görselleştirmeleri

* Beklenti Anketi, her ay itibarıyla 66'sı finansal sektör, 10'u reel sektör, 12'si ise profesyonellerden oluşan 88 katılımcıya gönderilmektedir.

Mayıs ayında 2021 yıl sonu Dolar/TL kuru beklentisi 8,71 düzeyinde
12 ay sonrası için döviz kuru beklentisi ise bir önceki aya göre 17 baz puan artarak 8,95'e yükseldi

TCMB beklenti anketi, döviz kuru, %, Mart 2020 – Mayıs 2021



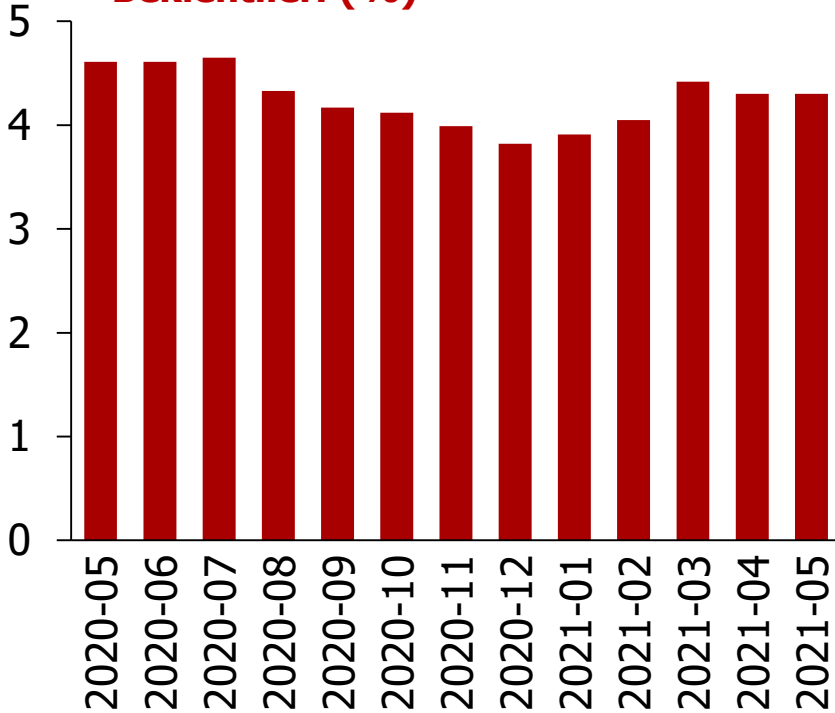
Kaynak: TCMB Beklenti Anketi İstatistikleri Raporu, TEPAV görselleştirmeleri

* Beklenti Anketi, her ay itibarıyla 66'sı finansal sektör, 10'u reel sektör, 12'si ise profesyonellerden oluşan 88 katılımcıya gönderilmektedir.

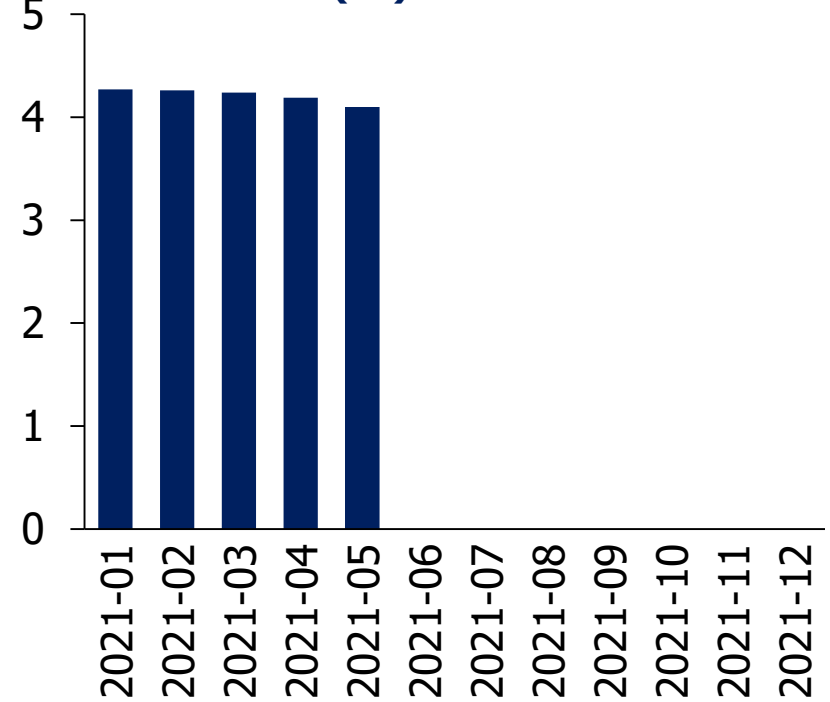
Mayıs ayında 2021 yılı GSYH büyüme beklentisi %4,3 seviyesinde

Cari yılın ve gelecek yılın yıllık GSYH büyüme beklentisi, %, aylık, 2020-2021

Cari Yılın Yıllık GSYH Büyüme Beklentileri (%)



Gelecek Yılın Yıllık GSYH Büyüme Beklentileri (%)



Kaynak: TCMB Beklenti Anketi İstatistikleri Raporu, TEPAV görselleştirmeleri

* Beklenti Anketi, her ay itibarıyla 66'sı finansal sektör, 10'u reel sektör, 12'si ise profesyonellerden oluşan 88 katılımcıya gönderilmektedir.

tepav



Ek

■ Kaynak önerileri

Kaynak önerileri

■ Büyüme, üretim ve satışlar

TÜİK Dönemsel Gayrisafi Yurt İçi Hasıla, IV. Çeyrek: Ekim - Aralık, 2020

<https://data.tuik.gov.tr/Bulten/Index?p=Donemsel-Gayrisafi-Yurt-Ici-Hasila-IV.-Ceyrek:-Ekim---Aralik,-2020-37180>

TÜİK Sanayi Üretim Endeksi, Mart 2021

<https://data.tuik.gov.tr/Bulten/Index?p=Sanayi-Uretim-Endeksi-Mart-2021-37298>

TÜİK Perakende Satış Endeksleri, Mart 2021

<https://tuikweb.tuik.gov.tr/PreHaberBultenleri.do?id=37358>

TÜİK Ciro Endeksleri, Mart 2021

<https://tuikweb.tuik.gov.tr/PreHaberBultenleri.do;jsessionid=6RRTghTbcWNc8yM42p80yFg sdGSI2GBTp9G8z3s3q2B62yj2WrzY!-1558157167?id=37322>

■ Dış ticaret ve cari açık

TCMB Ödemeler Dengesi İstatistikleri, Mart 2021

<https://www.tcmb.gov.tr/wps/wcm/connect/tr/tcmb+tr/main+menu/istatistikler/odemeler+dengesi+ve+ilgili+istatistikler/odemeler+dengesi+istatistikleri>

Kaynak önerileri

■ İstihdam ve işsizlik

TÜİK İşgücü İstatistikleri, Mart 2021

<https://tuikweb.tuik.gov.tr/PreHaberBultenleri.do?id=37545>

TEPAV İstihdam İzleme Bülteni, Şubat 2021

<https://www.tepav.org.tr/tr/haberler/s/10287>

■ Sektörel güven endeksleri

TÜİK Sektörel Güven Endeksleri, Nisan 2021

<https://data.tuik.gov.tr/Bulten/Index?p=Sektorel-Guven-Endeksleri-Nisan-2021-37526>

TÜİK Ekonomik Güven Endeksi, Nisan 2021

<https://tuikweb.tuik.gov.tr/PreHaberBultenleri.do?id=37511>

TEPAV Perakende Güven Endeksi, Nisan 2021

<https://www.tepav.org.tr/tr/haberler/s/10282>

Kaynak önerileri

■ Enflasyon

TCMB Nisan Ayı Fiyat Gelişmeleri

<https://www.tcmb.gov.tr/wps/wcm/connect/cedb6f3e-88e0-48b5-bb7d-c2bd95a344a2/afiyatnisan21.pdf?MOD=AJPERES&CACHEID=ROOTWORKSPACE-cedb6f3e-88e0-48b5-bb7d-c2bd95a344a2-nASu4rf>

TÜİK Tüketici Fiyat Endeksi, Nisan 2021

<https://tuikweb.tuik.gov.tr/PreHaberBultenleri.do?id=37382>

TÜİK Yurt İçi Üretici Fiyat Endeksi, Mart 2021

<https://tuikweb.tuik.gov.tr/PreHaberBultenleri.do?id=37310>

■ Kredi gelişmeleri ve faiz oranları

TCMB Finansal İstikrar Raporu - Kasım 2020

<https://www.tcmb.gov.tr/wps/wcm/connect/TR/TCMB+TR/Main+Menu/Yayinlar/Raporlar/Finansal+Istikrar+Raporu/2020/Sayi+31>

■ TCMB Beklenti Anketi: Seçilmiş göstergeler

TCMB Beklenti Anketi İstatistikleri – Mayıs 2021

https://www.tcmb.gov.tr/wps/wcm/connect/085d78c0-9809-4b33-a6b6-21e0a22a6405/BA_Rapor.pdf?MOD=AJPERES&CACHEID=ROOTWORKSPACE-085d78c0-9809-4b33-a6b6-21e0a22a6405-nAXkURI

Kaynak önerileri

■ Dönemsel geniş içerikli raporlar

TCMB Enflasyon Raporu 2021 –II (29 Nisan 2021)

<https://www.tcmb.gov.tr/wps/wcm/connect/TR/TCMB+TR/Main+Menu/Yayinlar/Raporlar/Enflasyon+Raporu/2021/Enflasyon+Raporu+2021+-+II>