



# Dicle Bölgesi

## Ticaret Raporu

T.C. Dicle Kalkınma Ajansı

2010







# **Dicle Bölgesi (TRC3) Ticaret Raporu**

**T.C. Dicle Kalkınma Ajansı  
Araştırma Strateji Geliştirme ve  
Programlama Birimi**

**2010**

# İçindekiler

A. ŞEKİLLER .....	4
B. TABLOLAR .....	4
GİRİŞ.....	5
1. İHRACAT .....	6
2. İTHALAT.....	15
3. DIŞ TİCARET DENGESİ.....	19
4. TİCARET ALTYAPISI.....	22
4.1 Sınır Kapıları.....	22
4.2. Gümrükler .....	23
4.3. Tır Parkları.....	24
4.4. Serbest Bölge .....	25
5. LOJİSTİK .....	29
6. GENEL DEĞERLENDİRME .....	30
KAYNAKLAR .....	31
KISALTMALAR .....	31

## Şekil Listesi

Şekil 1: DİCLE Bölgesi İhracatçı Firma Sayısı .....	6
Şekil 2: 2009 DİCLE Bölgesi İhracatçı Firma Dağılımı.....	7
Şekil 3: Yıllık İhracat Değerlerinin Yıllara Göre Gelişimi.....	7
Şekil 4: 2009 DİCLE Bölgesi İhracat Dağılımı.....	8
Şekil 5: İhracat Değişimi(%) .....	9
Şekil 6: DİCLE Kişi Başına İhracat Değerleri.....	10
Şekil 7: DİCLE Ekonomik Faaliyetlere Göre İhracat .....	12
Şekil 8: DİCLE Bölgesi İmalat Sanayii Satışlarının Dağılımı .....	14
Şekil 9: Yıllara Göre İthalatçı Firma Sayıları .....	15
Şekil 10: DİCLE Bölgesi İthalat Değerlerinin Yıllara Göre Gelişimi.....	16
Şekil 11: Yıllara Göre İthalat Değişimi .....	17
Şekil 12: Kişi Başına İthalat.....	17
Şekil 13: DİCLE İlleri Dış Ticaret Dengesi.....	19
Şekil 14: Dış Ticaret Değişimi.....	20
Şekil 15: İhracatın İthalatı Karşılama Oranı .....	21
Şekil 16: Sınır Kapılarına Göre Araç Giriş Çıkış İstatistikleri .....	22
Şekil 17: Habur(solda) ve Nusaybin(sağda) Sınır Kapısı Giriş-Çıkış Yapan Araçların Dağılımı.....	23
Şekil 18: Bölge Gümrüklerinden İhracat.....	23
Şekil 19: Gümrük Kapılarından İthalat Dağılımı .....	24
Şekil 20: Mardin Serbest Bölge Ticaret Hacminin Yıllara Göre Gelişimi.....	26
Şekil 21: DİCLE Bölgesi Kamyon Dağılımı (2009) .....	28

## Tablo Listesi

Tablo 1: DİCLE Bölgesi İhracat Ürünleri .....	13
Tablo 2: İllere Göre Nakliye Bedeli.....	28
Tablo 3: Kişi Başına Kamyon Sayıları (2009).....	29

## Giriş

DİCLE Bölgesi tarihi İpek Yolu'nun üzerinde bulunması sebebiyle çok eski bir ticaret geleneğine sahiptir. Zaman içerisinde kapalı sınırlara sahip ulus-devletlerin oluşması ve Türkiye'nin 80'li yıllara kadar dışa kapalı bir ekonomik yapıda olması bölgedeki ülkelerarası ticaretin doğal akışını değiştirmiş ve DİCLE Bölgesi ülke ticaretinin merkezi haline gelen büyük iç pazarlara uzaklığı nedeniyle ticaretin gelişimine dışsal kalmıştır. Son yıllarda Ortadoğu ülkeleri ile yapılan serbest ticaret antlaşmaları, vizelerin kaldırılması ve Ortadoğu ülkelerinin istikrar kazanarak büyümesi Bölge ticaretinin yeniden canlanmasını ve Bölge'nin özellikle ihracat alanında yüksek değerler yakalamasını sağlamıştır. Bu raporda DİCLE Bölgesi, diğer Düzey2 Bölgeleri ve Türkiye'nin Dış Ticaret Verileri karşılaştırılmaktadır.

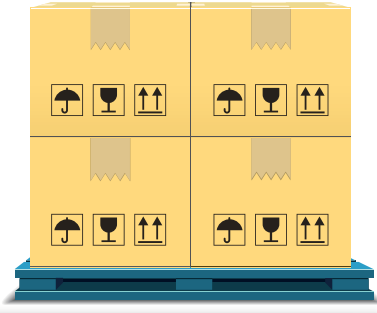




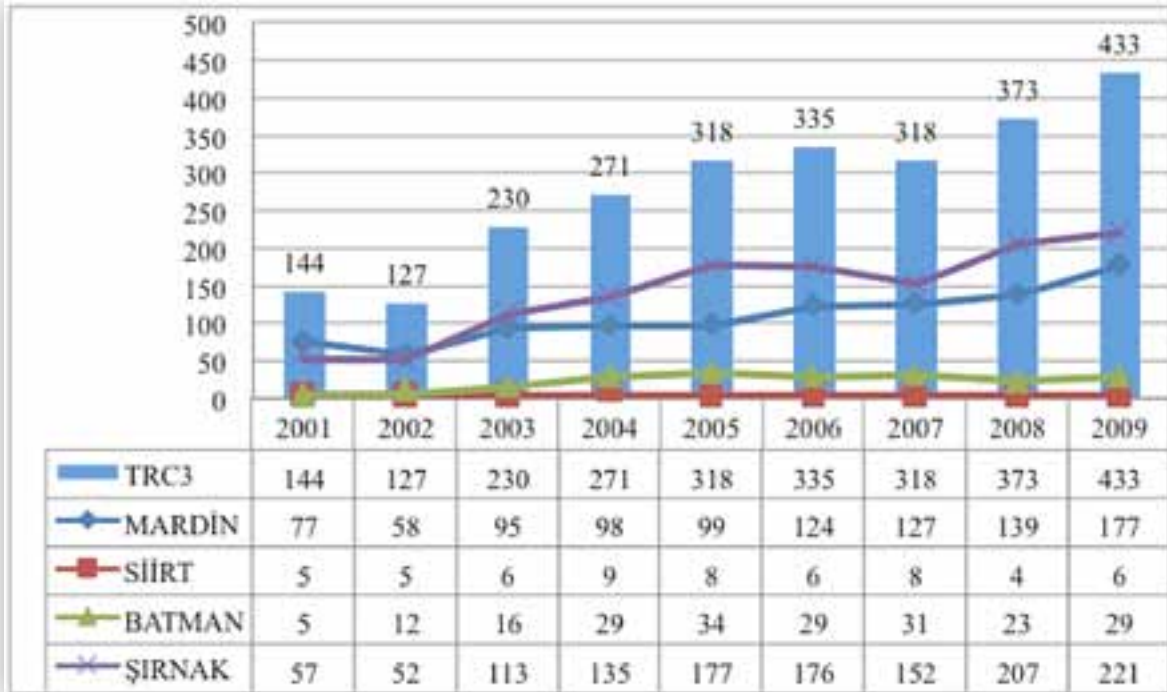
# 1. İHRACAT



DİCLE Bölgesi ihracatında yaşanan artış ihracatçı firma sayısında ve yıllık ihracat değerlerinde son yıllarda yaşanan gelişmelerden izlenebilir. Aşağıdaki şekilden, DİCLE Bölgesi'nde 2001 yılından 2009 yılına gelindiğinde ihracatçı firma sayısının 3 katı değerine ulaştığı görülmektedir. Buna rağmen Bölge, diğer sınır bölgelerinin gerisinde kalmaktadır. Bölge, 2009 yılı itibarıyla sahip olduğu 433 ihracatçı firma ile Güney Doğu Anadolu Bölgesi'nin %24,3'üne ve Türkiye'nin %0,9'una denk gelen değerlere sahiptir. Bölge bu rakamla, diğer bir sınır bölgesi olan ve 433 ihracatçı firmaya sahip olan TR21 (Edirne, Tekirdağ, Kırklareli) Bölgesi ile eşdeğer rakamlara sahip iken, Ortadoğu ülkelerine komşu olan ve 1.115 ihracatçı firmaya sahip olan TRC1 Bölgesi'nin çok gerisindedir. <sup>1</sup>



Şekil 1: Dicle Bölgesi İhracatçı Firma Sayısı

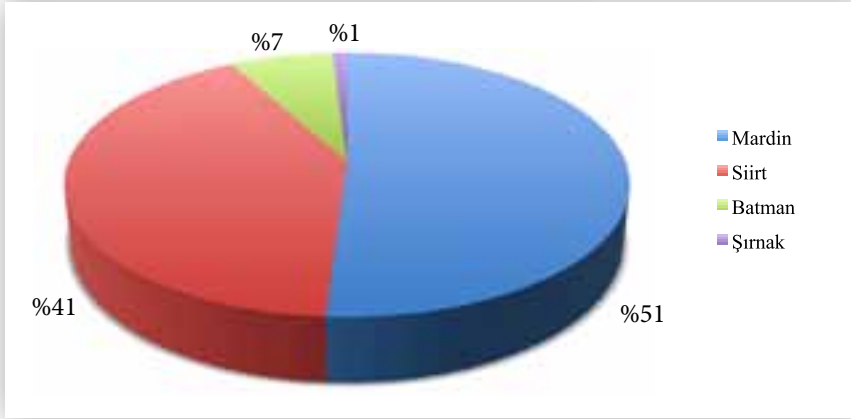


Kaynak: DTM

DİCLE Bölgesi'nde ihracatçı firma sayısının artışında, Mardin ve Şırnak illerinde yer alan ihracatçı firma sayısında yaşanan büyük artışlar etkili olmuştur. Mardin ve Şırnak'ın sınır illeri olmaları bu illerin, ihracat konusunda diğer Bölge illeri olan Siirt ve Batman'dan daha avantajlı olmalarını sağlamaktadır.

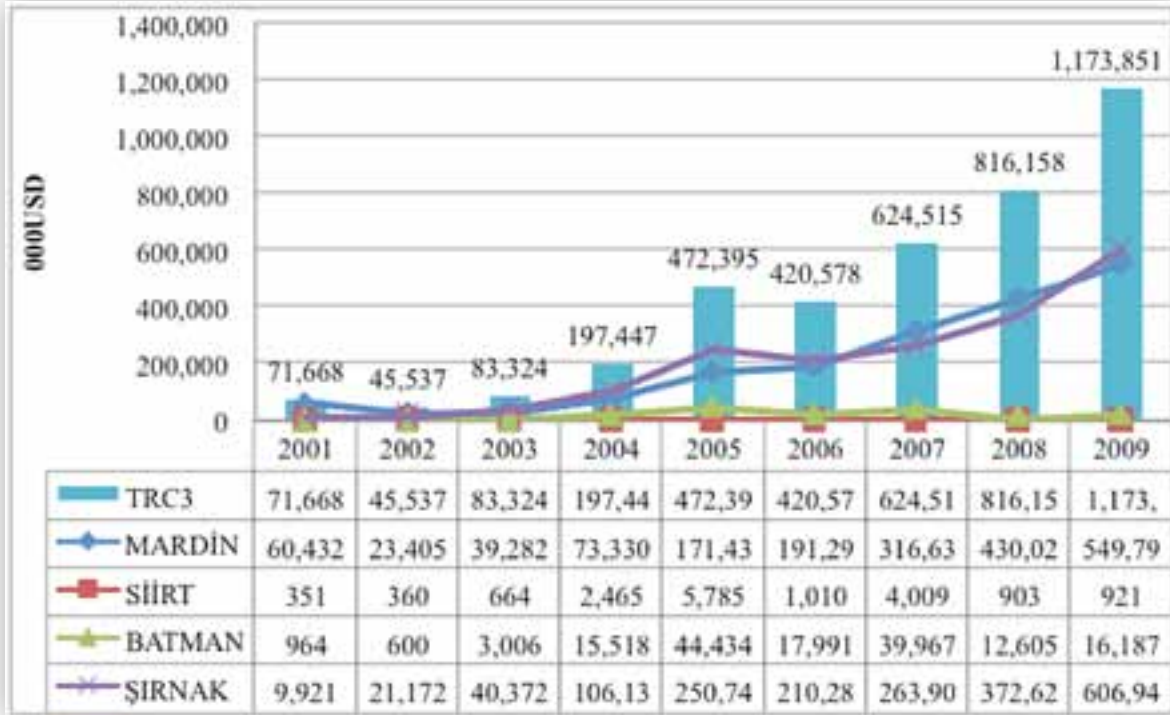
<sup>1</sup> Dış Ticaret Müsteşarlığı İllere Göre İhracatçı Firma Verileri

Şekil 2: 2009 DİCLE Bölgesi İhracatçı Firma Dağılımı



DİCLE Bölgesi'nde yer alan ihracatçı firmaların illere göre dağılımı incelenecek olursa bölge ihracatçı firmalarının %51'i Şirnak'ta, %41'i Mardin'de, %7'si Batman'da, %1'i Siirt'te yer almaktadır. Bölge ihracatçı firma sayısının dağılımı ve bölge ihracat değeri dağılımı arasında paralellik bulunmaktadır. Bölgede ihracat değerleri arasındaki ikili yapı burada da görülmektedir.

Şekil 3: Yıllık İhracat Değerlerinin Yıllara Göre Gelişimi



Kaynak: DTM

Yukarıdaki şekilden, yıllık ihracat değerleri incelendiğinde DİCLE Bölgesi'nin 2001 yılında 71,67 milyon dolar olan ihracat değerini 2009 yılında 1,173 milyon dolara çıkararak ihracatını 24 kat arttırdığı görülmektedir. Bu artışın, Güneydoğu Anadolu Bölgesi'nde yaklaşık 5 kat ve Türkiye'de yaklaşık 3 kat olarak gerçekleşmiş olması Bölge ticaretinin Türkiye ve GAP Bölgesi'ne göre çok daha hızlı bir gelişme eğiliminde olduğunu göstermektedir.

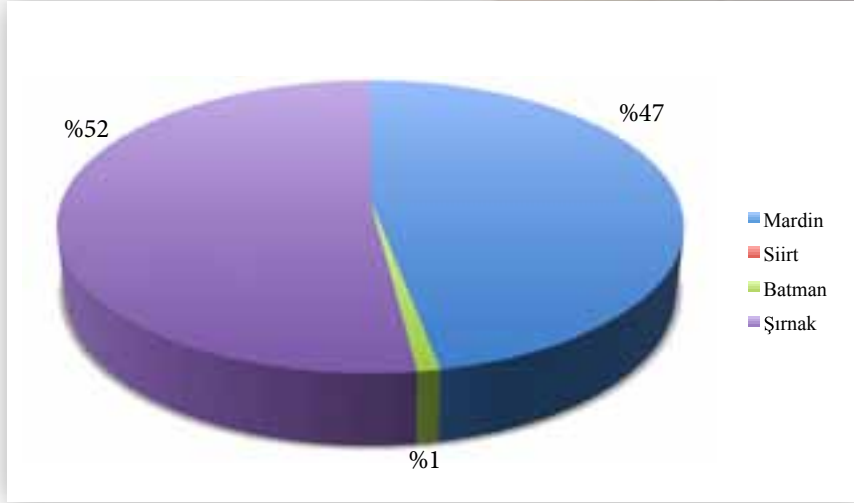
Bu hızlı artış eğilimine bağlı olarak, DİCLE Bölgesi'nin Türkiye ve GAP Bölgesi ihracatındaki payı da artmıştır. DİCLE Bölgesi ihracatı, 2001 yılında Güneydoğu Anadolu Bölgesi İhracatının %10,1'ini, Türkiye ihracatının %0,23'ünü oluştururken 2009 yılında Güneydoğu Anadolu Bölgesi ihracatının %26,4'ünü, Türkiye ihracatının %1,15'ini oluşturacak seviyeye gelmiştir.

İhracatta yaşanan gelişmelerin en önemli nedeni Suriye ve Irak ile olan ticari ilişkilerimizde yaşanan olumlu gelişmelerdir. 2001-2009 yılları arasındaki değişimler değerlendirilirken gözden kaçırılmaması gereken bir husus 2008 yılında yaşanan ekonomik krizdir. 2008 yılında gerçekleşen ekonomik kriz Türkiye ihracatının %22,6 oranında gerilemesine, Güneydoğu Anadolu Bölgesinin ihracatının ise yalnızca %1,2 oranında artmasına sebep olmuştur. DİCLE Bölgesi ihracatı ise Türkiye’de yaşanan gerilemenin aksine 2008-2009 yılları arasında %41,3 oranında artarak Türkiye ve Güneydoğu Anadolu Bölgesi içindeki konumunu güçlendirmiştir.

2001 ve 2009 yılları arasında DİCLE Bölgesi illerinin ihracat değerlerinin yıllara göre gelişimine bakıldığında, dört ilde de büyük bir artış yaşandığı gözlemlenmektedir. Bölge’de ihracat değerlerinde en büyük artışın sağlandığı iller sınır kapılarına yakınlık avantajına sahip olan Mardin ve Şırnak illeridir. Siirt ve Batman illerinde de büyük oranda bir artış yaşanmış olmasına rağmen bu iller, ihracat değerlerinin çok düşük olması nedeniyle hala geri sıralardadır.



Şekil 4: 2009 DİCLE Bölgesi İhracat Dağılımı



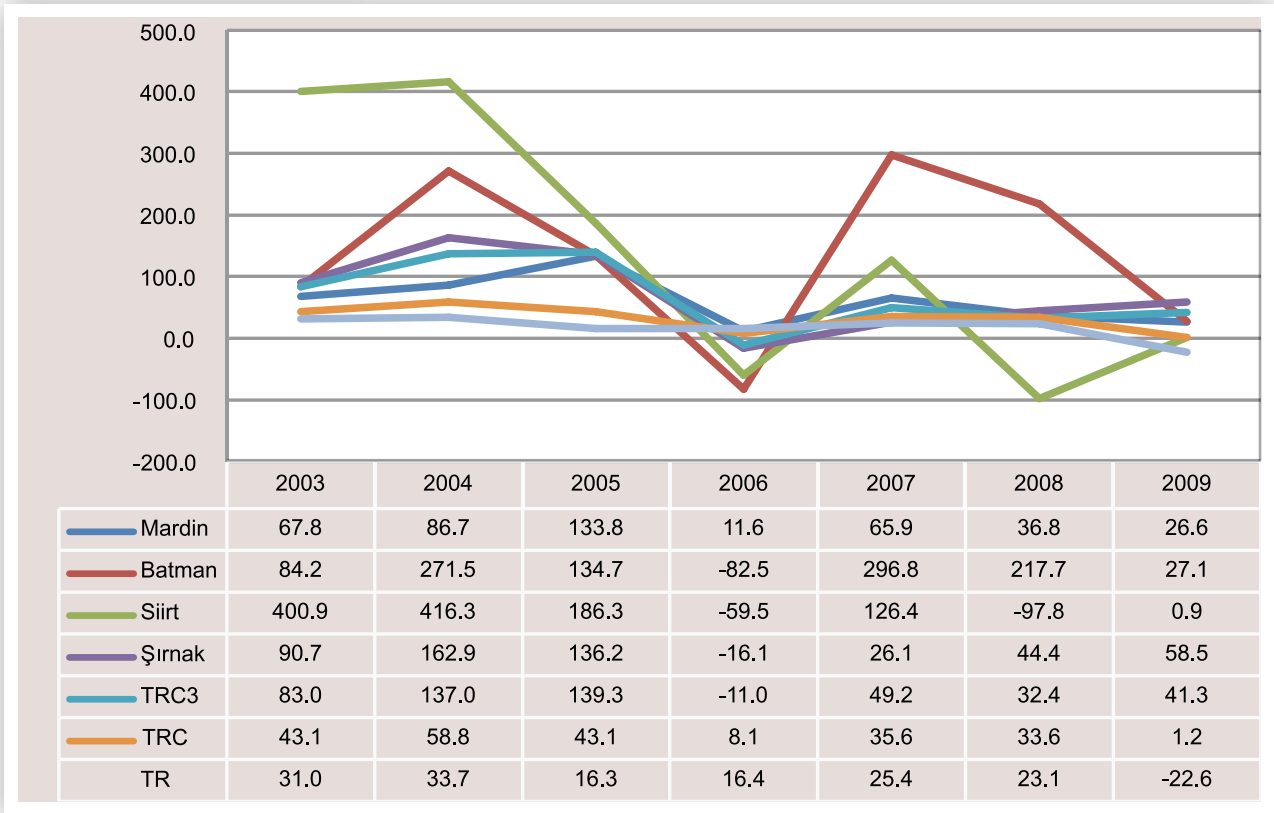
DİCLE Bölgesi illerinin, Bölge ihracatındaki payını gösteren yandaki şekle göre, Bölge ihracatının %52’si Şırnak, %46’sı Mardin illeri tarafından gerçekleştirilmektedir. Siirt ve Batman’ın ihracat değerleri ise toplamda %1,5’i geçmemektedir.

Kaynak: DTM

DİCLE Bölgesi illeri, Türkiye ve GAP Bölgesi ihracat değişimlerinin yıllara göre gelişimine yer veren aşağıdaki şekilden ihracattaki dalgalanmaların illerin ihracat büyüklüğü ile ters orantılı bir şekilde gerçekleştiği görülmektedir. DİCLE Bölgesi’nde Siirt ve Batman en az ihracat değerine sahip olan ve ihracat değerlerinde en çok dalgalanma yaşanan illerdir. DİCLE Bölgesi ihracat değerlerindeki değişime bakıldığında, Mardin ve Şırnak illerinin ihracat paylarının yüksek oluşu dolayısıyla, Bölge bu iki ile benzer şekilde bir ihracat değişimi göstermektedir.



Şekil 5: İhracat Değişimi(%)

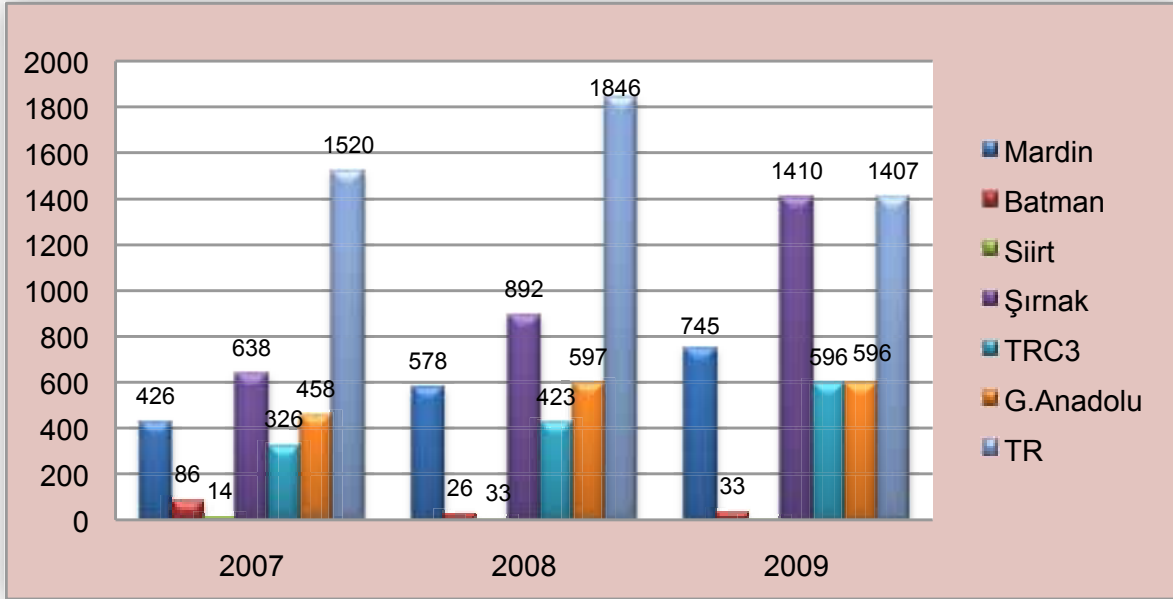


Kaynak: DTM

DİCLE Bölgesi'nin Türkiye ve GAP Bölgesi'ne kıyasla ihracat değişiminde daha dalgalı bir seyir izlemesi, DİCLE Bölgesi'nin, ihracatında yüksek paya sahip olan Irak ve Suriye ile ihracattaki değişimlere esnek bir tepki göstermesinden kaynaklanırken, Türkiye, ihracatında büyük bir paya sahip olmayan Irak ve Suriye ihracatındaki değişimlere, daha az esnek bir tepki vermektedir. DİCLE Bölgesi Dünya ticaretine daha çok Irak ve Suriye üzerinden bağlı olduğu için küresel ölçekli krizlerden, bu ülkelerin etkilendiği ölçüde etkilenmiştir. Türkiye ihracatının ise en büyük payını AB ülkeleri oluşturduğundan, Türkiye ihracatı AB ekonomilerinin küresel krizden aldığı zararla olumsuz etkilenmiştir. 2002-2008 yılları arasında Kuzey Irak ile ilişkilerimizin Türkiye ve DİCLE ihracatına yansımaları, 2008 küresel ekonomik krizinin Türkiye ve Bölge üzerine farklılaşan etkileri de yukarıdaki şekil ve tablodan izlenmektedir. Bu durum hem bir fırsat hem de kırılgan bir unsur olarak ortaya çıkmaktadır. Bölgenin sadece iki pazara endeksli olması büyük riskler taşımaktadır. Bu ülkelerde çıkabilecek siyasi veya ekonomik istikrarsızlıklar bölgenin bu ülkelere yaptığı ticari hacminde etkisiyle en şiddetli şekilde hissedilecektir. Bölgenin ürün yelpazesinin genişletilerek farklı pazarlara yönelmesi gerekmektedir. Böyle bir strateji de ancak altyapı yatırımlarının yapılması ile mümkün olabilir.

Bölge, kişi başına düşen ihracat değerlerinde de Türkiye ortalaması ve GAP Bölgesi'nden yüksek değerlere sahiptir. Şırnak kişi başına ihracatta bölgenin şampiyonu konumundadır. Şırnak'tan sonra kişi başına ihracatta Mardin gelmektedir. Şırnak ve Mardin'in ihracat değerleri yakın olmasına rağmen Mardin nüfusunun Şırnak'tan fazla olması nispi olarak Mardin'in kişi başına ihracatını Şırnak'a göre düşürmektedir. Kişi başına ihracatta Batman ve Siirt sınıra diğer illere göre uzak olduklarından Mardin ve Şırnak'ın seviyesinin çok altındadır. Aşağıdaki şekilden, 2007 yılından bu yana Mardin ve Şırnak'ta kişi başına ihracatın istikrarlı olarak arttığı izlenirken, Siirt ve Batman'da ise azaldığı görülecektir.

Şekil 6: DİCLE Kişi Başına İhracat Değerleri



Kaynak: TÜİK (2009 verileri hesaplanmıştır)

Kişi başına ihracat rakamlarının dönem içi seyri incelendiğinde Türkiye'nin kişi başına ihracatının 2008 küresel ekonomik krizinden dolayı 2009 yılında 2008 yılına göre %23,8 azaldığı görülecektir. Güneydoğu Anadolu Bölgesi kişi başına ihracatının ise 2007'ye kıyasla arttığı, 2008 ekonomik krizinden dolayı durgunluk yaşadığı görülecektir. DİCLE Bölgesi ise kişi başına ihracat rakamlarını sürekli arttırmış ve 2009 yılında ulaştığı 596\$'lık değer ile 9uncu sırada yer alırken, Güneydoğu Anadolu Bölgesi kişi başına ihracat rakamlarını yakalamıştır. Bu durum, kişi başına ihracat verilerinin DİCLE ve Türkiye'de farklı bir seyir izlediğini göstermektedir. Türkiye Dünya ticaretine Avrupa Birliği üzerinden eklemelerken DİCLE Bölgesi'nin Dünya Ticaretine eklemesi Yakın ve Orta Doğu (özelde Suriye ve Irak) üzerindedir. Bu farklılık, Küresel ölçekli bir ekonomik krizin AB-Türkiye ve DİCLE-Suriye ve Irak ticareti üzerindeki etkisine göre Türkiye ve DİCLE ticaretinin ne denli değişebileceğini ortaya koymaktadır.

DİCLE Bölgesi'nde, en dikkat çekici gelişmeyi 2009 yılında kişi başına ihracatta Türkiye'nin üzerine çıkarak 81 il içerisinde 9'uncu sıraya yerleşen Şırnak yakalamıştır. Ancak, yeniden belirtmek gerekirse bu Şırnak'ın üretici bir il olduğu anlamına gelmemekte ancak nakliyeci bir il olduğunu göstermektedir. Aynı sıralamada Mardin Türkiye ortalamasının altında bir değerle 15'inci, Batman 67'nci, Siirt ise 77'nci sıralamada yer almaktadır.<sup>2</sup> Bu göstergeler yine de Bölge'nin "Ticaret köprüsü" olabileceğini göstermektedir.

DİCLE Bölgesi'nin sınır bölgesi olması nedeniyle ticaret konusunda diğer bölgelerden daha iyi bir yerde olması beklenmektedir. Ancak DİCLE Bölgesi'nin diğer bölgelere kıyasla çok da iyi bir yerde olduğu söylenemez. Türkiye'de ihracatın %46'sı deniz yolundan, %41'i karayolundan, geri kalanı havayolu ve demir yolu ile yapılmaktadır.<sup>3</sup> Buna göre, ticaret yapabilirlik konusunda liman kentleri avantajını korumaktadır. Bu bakımdan DİCLE Bölgesi ihracatının karayolu ihracatı yapan diğer Bölgelerle karşılaştırılması daha yerinde olacaktır.

DİCLE Bölgesi ihracat konusunda diğer bölgelerle karşılaştırıldığında son yıllarda çok hızlı bir gelişme göstermiştir. DİCLE Bölgesi 2002 yılında toplam ihracat miktarına göre yapılan sıralamada Düzey 2 Bölgeleri arasında 20nci sırada yer alırken, 2009 yılında 12nci konumuna yükselerek Kayseri, Antalya, Konya, Diyarbakır ve Şanlıurfa'nın bulunduğu Bölgeleri geride bırakmıştır.<sup>4</sup> Suriye ve Irak ile olan ilişkilerin düzelmesinin etkileri ve 2008 yılında meydana gelen küresel ölçekli ekonomik krizin DİCLE Bölgesi'ni etkileyememişken diğer bölgeleri etkilemesi burada da bir kez daha ortaya çıkmıştır. 2010 yılı verileri, kriz etkilerinin belli bir ölçüde atlatıldığı dönemde DİCLE Bölgesi'nin daha gerçekçi bir sıralamasını ortaya çıkacaktır.

<sup>2</sup> TÜİK, DTM

<sup>3</sup> TÜİK

<sup>4</sup> TÜİK, DTM

İl bazında ihracat rakamlarına bakıldığında da benzer bir durum ortaya çıkmaktadır. 2002 yılında Mardin 39, Şırnak 41 ve Batman 73'üncü sıradayken, 2009 yılında Şırnak 17, Mardin 19, Batman ise 67nci sıraya yükselmiştir.<sup>5</sup> Başka bir deyişle 7 yıl içerisinde, Batman ihracatta 6 sıra, Mardin 20 sıra, Şırnak ise 24 sıra ilerlemiştir. Siirt, ihracatını büyük oranda arttırmasına rağmen, 2002 yılında bulunduğu 75'inci sıradan 2009 yılında 77'nciliğe gerilemiştir. İhracatçı iller arasındaki bu sıralama da Bölge içinde ihracat konusundaki ikiliği göstermektedir. Güneydoğu Anadolu Bölgesi illeri arasında Gaziantep liderliğini koruyarak, Türkiye'nin en fazla ihracat yapan 6'ncı ili olmaya devam etmektedir. Mardin ve Şırnak ihracat konusunda Güneydoğu Anadolu Bölgesi'nde Gaziantep'ten sonra gelseler de "Sanayi" raporunda görüldüğü gibi üretim konusunda Gaziantep'e yakın olduklarından bahsedilemez.

DİCLE Bölgesi'nden sektörlere göre ihraç edilen ürünlere bakıldığında, Bölge ihracatının büyük kısmının Bölge'de üretilen ürünlerden oluşmadığı ortaya çıkmaktadır. Türkiye'nin ihracatının yaklaşık %94'ünü İmalat sektörü, %3'ünü Tarım ve Ormanlık sektörü oluşturmaktadır. Sektörlerin 2002-2008 yılları arasında gösterdiği gelişme incelenecek olursa tüm sektörlerde büyük bir artış gözlemlenmektedir.<sup>6</sup>

Güneydoğu Anadolu Bölgesi İhracattaki Sektörel kırılım incelendiğinde Türkiye'de olduğu gibi İmalat sektörünün en büyük payı aldığı görülecektir. İmalat Sektörü Güney Doğu Anadolu İhracatının yaklaşık %97'sini oluşturmaktadır. Türkiye'ye kıyasla, GAP'a rağmen Tarım ve Ormanlık sektörünün aldığı pay sadece %2'dir. Sektörlerin gelişimi göz önüne alındığında, 2004'teki tarım ve ormanlık sektörü gerilemesi dışında diğer sektörlerde bir gerileme yaşanmamıştır.

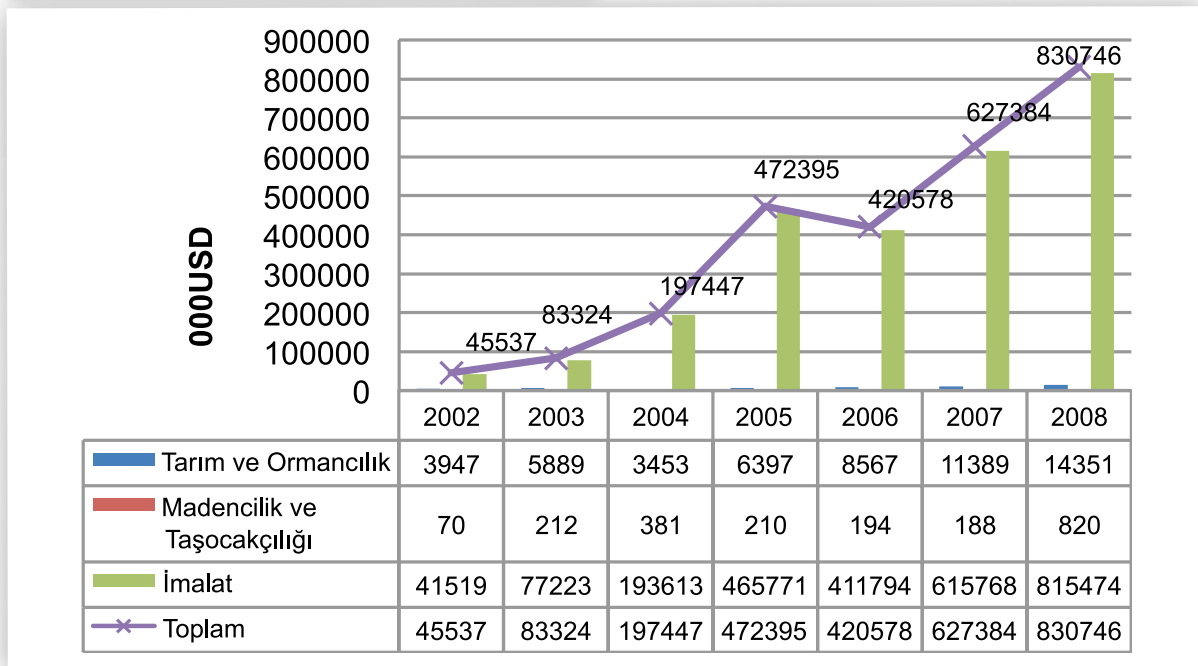


<sup>5</sup> TÜİK, DTM  
<sup>6</sup> TÜİK



Aşağıdaki şekilden, DİCLE Bölgesi'nde 2002-2008 yılları arasında ihracatı en fazla yapılan sektörlerin Türkiye ile benzer şekilde %98,1'ini imalat sektörünün ve %1,7'sini Tarım ve Ormanlık sektörü oluşturmaktadır. DİCLE bölgesi ihracatın yapısı yönüyle Türkiye genelinden çok Güneydoğu Anadolu Bölgesi ile benzerlik göstermektedir. Ancak, Tarım ve Ormanlık Sektörünün Güneydoğu Anadolu Bölgesi'ne kıyasla daha az pay alması dikkat çekmektedir.

Şekil 7: DİCLE Ekonomik Faaliyetlere Göre İhracat



Kaynak: TÜİK (2009 verileri hesaplanmıştır)

Aşağıda yer alan tablodan, DİCLE Bölgesi'nden ihraç edilen mallar incelendiğinde en büyük payı sanayi mallarının aldığı görülmektedir. Daha aşağı kırılımlar incelendiğinde 2009 yılı verilerine göre ihraç edilen ürünlerin %38'ini Demir- Çelik Ürünlerinin, %27'sini Çimento ve Toprak Ürünlerinin, %14'ünü Hububat, Bakliyat, Yağlı Tohumlar ve Mamullerinin ve %6'sını Hazır Giyim ve Konfeksiyonun oluşturduğu görülmektedir. Demir-Çelik üretiminin yapılmadığı Bölge'den en fazla ihracı yapılan ürünlerin arasında demir-çelik ürünlerinin yer alması Bölge'nin daha çok bölge dışında üretilen ürünlerin nakliyesini yaptığını göstermektedir.



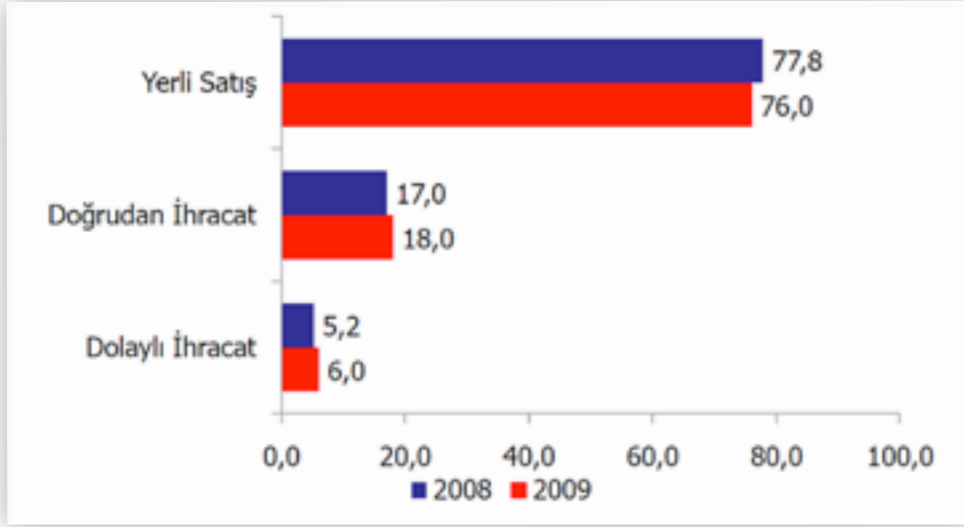
Tablo 1: DİCLE Bölgesi İhracat Ürünleri

DİCLE (USD)	2006	2007	2008	2009
<b>I.TARIM</b>	66.894.515,93	66.327.269,27	109.853.074,90	150.356.795,00
<b>A.BİTKİSEL ÜRÜNLER</b>	58.944.241,11	60.359.854,89	98.830.665,38	133.573.949,80
Hububat,Bakliyat,Yağlı Tohumlar ve Mamulleri	48.796.934,45	51.822.259,97	87.496.759,31	118.465.798,60
Yaş Meyve ve Sebze	4.969.259,62	6.795.676,52	8.496.121,32	10.289.055,81
Meyve Sebze Mamulleri	4.588.866,11	1.202.277,93	1.728.066,50	3.437.019,87
Kuru Meyve ve Mamulleri	311.018,73	475.073,93	1.020.686,75	1.097.276,87
Fındık ve Mamulleri	127.961,00	0,00	36.656,50	153.017,00
Zeytin ve Zeytinyağı	150.201,20	63.246,54	50.710,00	128.033,65
Tütün	0,00	0,00	0,00	0,00
Kesme Çiçek	0,00	1.320,00	1.665,00	3.748,00
<b>B.HAYVANSAL ÜRÜNLER</b>	1.551.312,98	909.205,73	1.346.283,33	5.964.066,07
Su Ürünleri ve Hayvansal Mamuller	1.551.312,98	909.205,73	1.346.283,33	5.964.066,07
<b>C.AĞAÇ VE ORMAN ÜRÜNLERİ</b>	6.398.961,84	5.058.208,65	9.676.126,21	10.818.779,12
Ağaç Mamulleri ve Orman Ürünleri	6.398.961,84	5.058.208,65	9.676.126,21	10.818.779,12
<b>II.SANAYİ</b>	224.626.293,20	329.565.124,70	437.208.583,20	680.811.883,80
<b>A.TARIMA DAYALI İŞLENMİŞ ÜRÜNLER</b>	2.471.231.336,00	2.768.562,88	4.286.724,10	10.752.006,15
Tekstil ve Hammaddeleri	796.944,62	1.100.473,26	1.276.104,23	7.541.860,97
Deri ve Deri Mamulleri	1.168.704,31	1.199.940,64	1.694.122,45	2.331.891,41
Halı	505.582.406,00	468.148,98	1.316.497,42	878.253,77
<b>B.KİMYEVİ MADDELER VE MAMÜLLERİ</b>	21.232.079,73	13.871.921,50	20.845.342,70	34.544.996,07
Kimyevi Maddeler ve Mamulleri	21.232.079,73	13.871.921,50	20.845.342,70	34.544.996,07
<b>C.SANAYİ MAMULLERİ</b>	200.922.982,10	312.924.640,30	412.076.516,40	635.514.881,60
Hazırgiyim ve Konfeksiyon	5.466.953,55	6.758.483,14	17.031.781,54	46.861.850,81
Taşıt Araçları ve Yan Sanayi	4.752.302,01	30.656.584,94	5.368.426,29	11.071.989,38
Elektrik-Elektronik,Makine ve Bilişim	6.015.357,16	10.624.193,60	11.953.290,33	10.818.622,42
Makine ve Aksamları	4.596.721,33	5.051.684,10	5.029.091,96	7.437.223,48
Demir ve Demir Dışı Metaller	6.451.058.952,00	3.048.274,33	3.976.185,22	4.992.792,57
Demir Çelik Ürünleri	69.246.259,77	141.090.901,70	204.245.506,70	324.023.117,00
Çimento ve Toprak Ürünleri	104.179.920,90	115.617.831,60	164.291.118,10	230.161.375,20
Değerli Maden ve Mücevherat	211.392,46	72.185,90	132.163,51	107.218,34
Diğer Sanayi Ürünleri	3.015,96	4.501,05	48.952,72	40.692,47
<b>III.MADENCİLİK</b>	4.090.093,06	11.126.492,27	15.926.422,86	14.398.974,55
Madencilik Ürünleri	4.090.093,06	11.126.492,27	15.926.422,86	14.398.974,55
<b>Toplam:</b>	<b>295.610.902,20</b>	<b>407.018.886,20</b>	<b>562.988.080,90</b>	<b>845.567.653,40</b>

Kaynak: TİM, GAİB

Bölge'den ihraç edilen ürünlerin büyük kısmının Bölge'de üretilmediği plan çalışmaları kapsamında gerçekleştirilen Yatırım Ortamı Anketi'nde de doğrulanmıştır. Aşağıdaki şekle göre ankete katılan firmaların %76'sını yerli satışlar oluşturmakta, doğrudan ve dolaylı ihracatın toplamı, satışların sadece %24'ünü oluşturmaktadır. 2008 ve 2009 yılları arasındaki fark incelendiğinde, yerel satışların payının düşerken ihracatın payının arttığı görülmektedir.

Şekil 8: DİCLE Bölgesi İmalat Sanayii Satışlarının Dağılımı



Kaynak: DİCLE Yatırım Ortamı Anketi, DİKA

Bölge'den ihraç edilen ürünlere illere göre bakıldığında Mardin'in de Şırnak'ın da en fazla ihraç ettiği ürünlerin Hububat, Bakliyat, Yağlı Tohumlar ve Mamülleri, Demir Çelik Ürünleri, Çimento ve Toprak Ürünleri olduğu<sup>7</sup> görülmektedir. Mardin'de iki adet çimento fabrikası olup, Şırnak'ta olmaması, iki ilde de herhangi bir Demir Çelik üretim tesisi bulunmaması Mardin'deki çimento ihracatı dışında bu illerin söz konusu ürünlerin ihracatında nakliyeci konumda olduğunu göstermektedir. Batman'da ise bu iki ilden farklı şekilde en fazla ihracatı yapılan 3 ürün, Hububat, Bakliyat, Yağlı Tohumlar ve Mamülleri'nin yanında ilin sanayi yapısı ile örtüşecek şekilde Kimyevi Maddeler ve Mamülleri ile Madencilik Ürünleridir. İlde son yıllarda gelişen tekstil sanayiine rağmen, ildeki tekstil ihracatının 2009 verilerine göre 5,000\$'da kalması, bu firmaların daha çok iç pazara yönelik üretim yaptığını akla getirmektedir.<sup>8</sup>

2006-2009 yılları arasında illere göre ihraç edilen ürünlerin değişimine bakıldığında, Mardin'de "zeytin ve zeytinyağı" ürünlerinde yaşanan %1612'lik artış, "tekstil hammaddelerindeki" %858'lik, "hazırgiyim ve konfeksiyon" ürünlerindeki %760'lık, "deri" ürünlerindeki %539'luk artış dikkat çekmektedir. Batman'da ise en yüksek artış %519 ile "madencilik" ürünlerinde, %296 ile "Kimyevi Maddeler ve Mamülleri"nde, %239 ile "Makina ve Aksamları"nda yaşanmıştır. Şırnak'ta da Mardin'e benzer şekilde "tekstil hammaddeleri" ve "hazır giyim, konfeksiyon" ürünleri ihracatında %732'lik artış yaşanmıştır.<sup>9</sup> Şırnak'ta "hazırgiyim ve konfeksiyon" alanında bir sanayi üretiminin olmaması, bu artışın başka illerdeki tekstil üretimiyle ilişkili olduğunu akla getirmekte, Mardin'deki tekstil ihracatının ne kadarının yerel üretimden kaynaklandığı konusu ise araştırılmalıdır. Bölge'de pamuk üretiminin düşüyor olması, "tekstil hammaddeleri" ihracatında yaşanan artışla birlikte değerlendirildiğinde bu artışın Bölge'deki pamuk üretimine dayalı olmadığı ortaya çıkmaktadır. Bu artışların kaynağı Irak pazarında artan talepten kaynaklanmaktadır. Ancak artışın yüzdesel olarak çok yüksek olması ihraç edilen ürünlerin miktarının düşük olmasıyla açıklanabilir.

Siirt ihracat verileri incelendiğinde 2005 yılına kadar sürekli bir yükseliş ancak 2005 yılında büyük bir düşüş yaşandıktan sonra 2007 yılında yeniden bir toparlama ve 2008 yılında tekrar büyük bir düşüş görülmektedir. Siirt'te 2006-2009 döneminde ihracatı artan ürünler sadece %777 ile "Halı" ve %4519 ile "Demir ve Demir Dışı Metaller"dir. İlde yöresel "Battaniye ve Kilim" üretiminin varlığı ve ildeki "Bakır" madeninin 2007 yılından bu yana özel bir firma tarafından işletiliyor olması, Siirt'in nakliyeci konumda olmayan bir il olmasıyla birleştiğinde bu artışların yerel üretim kaynaklı olduğunu açıklamaktadır. Siirt'te "kuru meyve ve mamülleri" ihracatında yaşanan %78'lik düşüş "Siirt fıstığı" ihracatında bir düşüş yaşandığı ihtimalini akla getirmektedir. İlde aynı zamanda "Kimyevi Maddeler ve Mamülleri"nde %91'lik, "Çimento ve Toprak Ürünleri" ihracatında %77'lik düşüş yaşanmıştır.

<sup>7</sup> TİM ve GAİB'den derlenen ve illerde ürünlere göre ihracatı gösteren tablolara Ek'lerde yer verilmiştir.

<sup>8</sup> TİM ve GAİB'den derlenen ve illerde ürünlere göre ihracatı gösteren tablolara Ek'lerde yer verilmiştir.

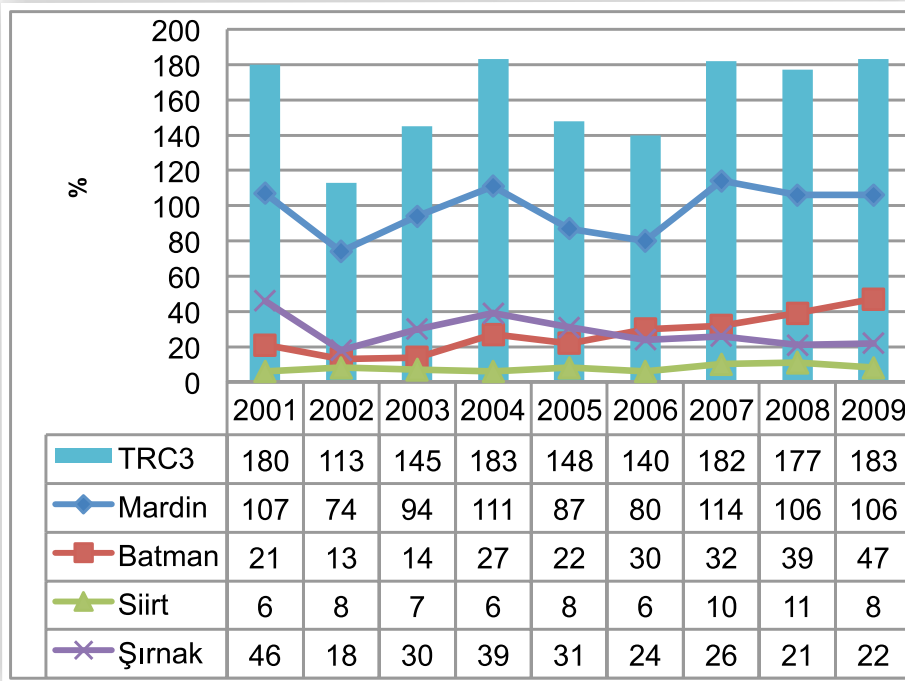
<sup>9</sup> TİM ve GAİB'den derlenen ve illerde ürünlere göre ihracatı gösteren tablolara Ek'lerde yer verilmiştir.

## 2. İTHALAT

DİCLE Bölgesi ticaretinde ithalat ihracat kadar baskın bir yer tutmamakta, düzenli ve kayda değer bir gelişme eğilimi göstermemektedir. Bölge ithalatçı firma bakımından da ithalat değerleri bakımından da Türkiye ve GAP Bölgesi içerisinde gerileyen bir paya sahiptir. Bölge'nin sınır Bölgesi olmasına rağmen ithalatta gelişmemiş olması, Habur sınır Kapısı'ndan ithalata sınırlı ölçüde izin veriliyor olmasına bağlıdır.

2009 yılı itibarıyla Bölge'de yer alan 183 ithalatçı firma, GAP Bölgesi ithalatçı firma sayısının %14,9'unu, Türkiye ithalatçı firma sayısının ise %0,3' ünü oluşturmaktadır.<sup>10</sup> 2001 yılında Bölge'de yer alan ithalatçı firma sayısının GAP Bölgesi içindeki payının %23,3, Türkiye içindeki payının ise %0,3 olduğu düşünülürse Bölge ithalatının Türkiye ve GAP Bölgesi ithalatı içindeki payının gerileme eğiliminde olması göze çarpılmaktadır. Bu gerileme, Türkiye'de yer alan ithalatçı firma sayısında 2001 yılından 2009 yılına yaşanan %48,4'lük artışın, Bölge'de %1,6'lık artışın çok ötesinde olmasından kaynaklanmaktadır.

Şekil 9: Yıllara Göre İthalatçı Firma Sayıları



Kaynak: DTM

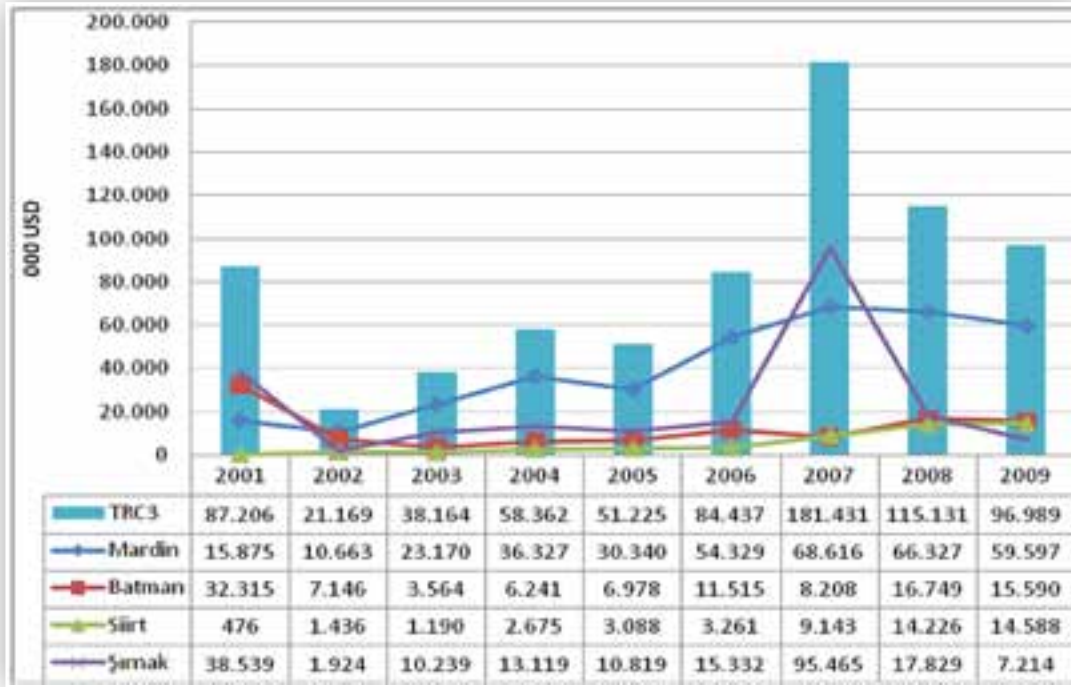
Yukarıdaki şekilden, Bölge illerindeki ithalatçı firma sayılarında yaşanan değişim incelendiğinde, Bölge'deki ithalatçı firma sayısında 2001 yılından 2009 yılına kayda değer bir değişim yaşanmadığı anlaşılmaktadır. 2001-2009 yılları arasında, Mardin ve Siirt'te ithalatçı firma sayısında sabite yakın bir seyir izlendiği, ithalatçı firma sayısının Şırnak'ta yarıya düştüğü, Batman'da ise ithalatçı firma sayısının 2001 yılındaki değerinin iki katı düzeyine ulaştığı görülmektedir. Bu durum Bölge illerinden sadece Batman'ın ithalat konusunda düzenli bir gelişim sergilediğini ortaya koymaktadır. Bu durum Batman'da tekstil, makina teçhizat gibi hammadde ithal eden sanayi kollarının diğer illere göre gittikçe daha hızlı bir gelişme içinde olmasından kaynaklanabilir.

<sup>10</sup> Dış Ticaret Müsteşarlığı Verileri

Bölge ithalatçı firmaların %58'i Mardin'de, % 26'sı Batman'da, %12'si Şırnak'ta ve %4'ü Siirt'te yer almaktadır. Bölge'deki ithalatçı firmaların dağılımı incelendiğinde, ihracatçı firma dağılımından farklı bir tablo ortaya çıkmaktadır. Bölge içerisinde en fazla ithalatçı firmaya %58 oranı ile Mardin sahipken, Batman ise %26 oranı ile ikinci sırada yer almaktadır. İthalatçı firmaların büyük çoğunluğunun Mardin ve Batman gibi sanayi bakımından diğer iki ile göre daha gelişmiş illerde yer alması Bölge illerinde ithalatın sanayi gelişimine ve ihtiyaçlarına bağlı olduğunu aklı getirmektedir.

DİCLE Bölgesi, ithalat değeri bakımından da GAP Bölgesi ve Türkiye'nin çok gerisinde bir artış göstermektedir. 2001-2009 yılları arasında Yıllık İthalat Değerleri incelendiğinde DİCLE Bölgesi 2001 yılında 87,2 milyon dolar olan ithalat gelirini 2009 yılında 96,9 milyon dolara, Güneydoğu Anadolu Bölgesi 2001'de 476,2 milyon dolar olan ithalatını 2009'da 2405,8 milyon dolara, Türkiye ise 2001'de 41399 milyon dolar olan ithalatını 140920 milyon dolara çıkarmıştır. 2001 yılında DİCLE Bölgesi ithalatı, Güneydoğu Anadolu Bölgesi ithalatının %18,3'ünü, Türkiye ithalatının % 0,2'sini oluştururken, 2009 yılında DİCLE Bölgesi ithalatı Güneydoğu Anadolu Bölgesi ithalatının %4'ünü, Türkiye ithalatının % 0,07'sini oluşturacak düzeydedir. İthalat ve ihracat değerleri arasındaki bu farklılıklar ihracatın ithalata bağımlı olmamasından ve Habur Sınır Kapısı'nın ihracat için fırsat oluştururken ithalata aynı oranda fırsat oluşturamamasından kaynaklanmaktadır. 2008 kriz dönemi incelendiğinde DİCLE bölgesinin de, oranlar olarak farklı olsa da, Türkiye ve Güneydoğu Anadolu Bölgesine benzer bir şekilde bir düşüş yaşadığı görülmektedir.

Şekil 10: DİCLE Bölgesi İthalat Değerlerinin Yıllara Göre Gelişimi



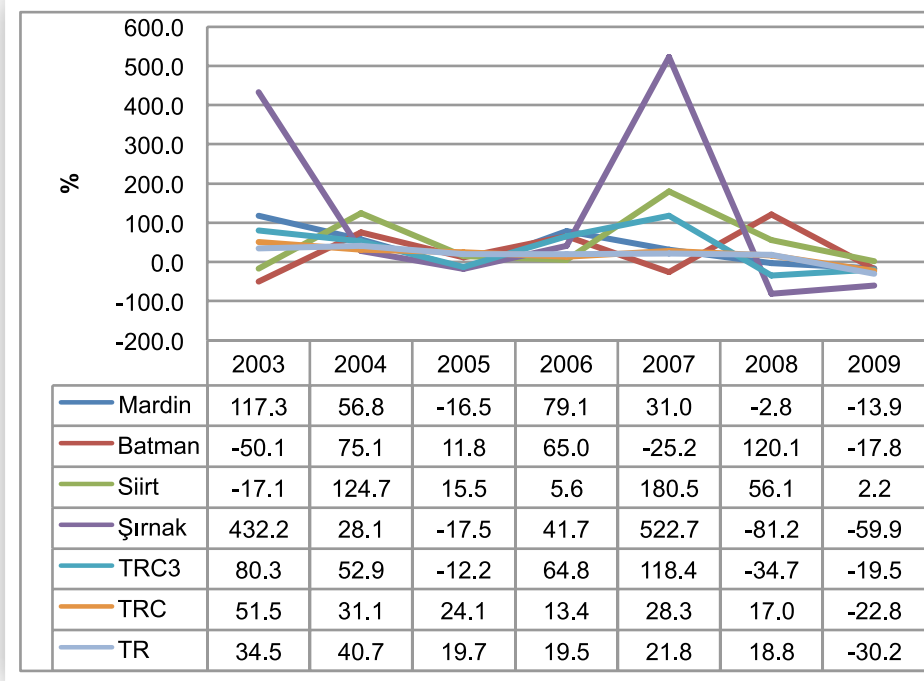
Kaynak: DTM

Bölge'de ithalat değerlerinin 2001-2009 yılları arasında seyri incelendiğinde DİCLE Bölgesi'nin Mardin ile paralel bir seyir izlediği görülmektedir. İthalatçı firma sayısında önemli bir artış olmamasına rağmen Mardin ilinin ithalat değeri 15 milyon dolardan 60 milyon dolara yükselmiş, Batman ithalatçı firma sayısı 2 katına çıkmasına rağmen ithalat değeri 32 milyon dolardan 15 milyon dolara gerilemiştir. Siirt ilinin ithalat değeri, ithalatçı firma sayısı sadece 2 artmasına rağmen, 0,4 milyon dolardan 14,5 milyon dolara çıkarak Batman'a yaklaşmış, Şırnak ithalat değeri ithalatçı firma sayısındaki düşüşe paralel olarak 38 milyon dolardan 7 milyon dolara düşmüştür.



2009 ithalat dağılımı incelendiğinde Bölge ithalatının %62'sinin Mardin, %16'sının Batman, %15'inin Siirt ve %7'sinin Şırnak tarafından gerçekleştirildiği görülmektedir. İhracata kıyasla Bölge içindeki dağılımın bu şekilde olması İhracat edilen ürünlerin ithalata bağlı olmamasına ve Habur sınır kapısından ithalata sınırlı izin verilmesiyle açıklanabilir.

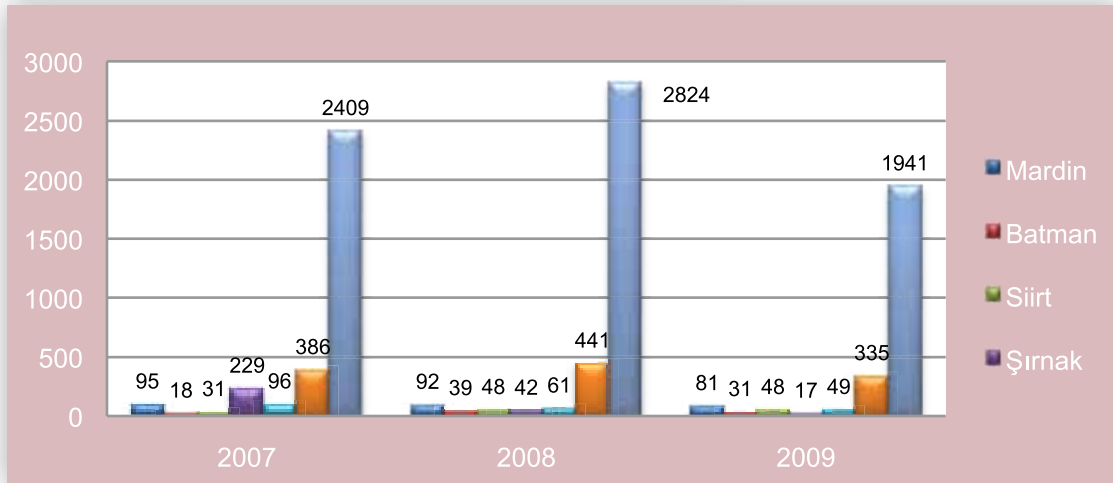
Şekil 11: Yıllara Göre İthalat Değişimi



Kaynak: DTM

Yukarıdaki şekilden yıllara göre ithalat değişimleri karşılaştırıldığında düşük ithalat hacmine sahip illerde daha çok dalgalanma yaşandığı görülebilir. Türkiye ve Güneydoğu Anadolu'da DİCLE Bölgesi ve illerine kıyasla daha az dalgalanma gerçekleşmiştir. 2009 yılında ekonomik krizin de etkisiyle Siirt hariç tüm illerde ithalat düşmüştür.

Şekil 12: Kişi Başı İthalat



Kaynak: TÜİK (2009 yılı verileri hesaplanmıştır.)



Kişi başına düşen ithalat verileri incelendiğinde DİCLE Bölgesi, Güneydoğu Anadolu Bölgesi ve Türkiye arasındaki fark açıkça görülecektir. Türkiye, Güneydoğu ve DİCLE bölgesine kıyasla çok yüksek kişi başına ithalata sahiptir. Bunun en önemli sebebi daha önce değinildiği gibi Türkiye, Güneydoğu Anadolu ve DİCLE arasında ithalat yapılan ülkeler arasındaki farklılığın olması ve Türkiye’de yapısal olarak ihracatın ithalata bağımlılığıdır. Türkiye ve Güney Doğu Anadolu bölgesinde kişi başına ithalat 2008 yılında artma ve kriz dolayısıyla 2009 yılında azalma eğiliminde iken, DİCLE bölgesinin kişi başına ithalat seyri 2007’den itibaren düşme eğilimindedir. 2009 yılında DİCLE Bölgesi Kişi Başına İthalat Değeri 49 USD/Kişi ile Kişi Başına İthalat Değeri 1942 USD/Kişi olan Türkiye’nin çok gerisindedir. Bölge, Güneydoğu Anadolu Bölgesi içerisindeki TRC1 ve TRC2 Bölgelerinin çok gerisinde yer almaktadır. Bölge’nin kişi başına düşen ithalatta, TRA2 (Kars, Ardahan, Iğdır, Ağrı) ve TRB2 (Van, Muş, Bitlis, Hakkari) Bölgelerinden sonra sondan üçüncü olarak yer alması,<sup>11</sup> ülkenin Doğu ve Güneydoğu sınırının ithalat bakımından iyi bir şekilde değerlendirilemediğini ortaya koymaktadır.

Kişi Başına İthalat Değerine il bazında bakıldığında da çok farklı bir tablo ortaya çıkmamaktadır. 81 il arasında 46ncı sırada yer alan Mardin DİCLE illeri arasında en iyi konumdayken, Siirt 56, Batman 63, Şırnak ise 67nci sıradadır.<sup>12</sup>

Türkiye’de yapılan ithalatın yollara göre dağılımı incelendiğinde Türkiye ithalatının %59’unun denizyoluyla gerçekleştirildiği ortaya çıkmaktadır.<sup>13</sup> Türkiye’deki diğer Düzey 2 Bölgeleriyle karşılaştırıldığında, Bölge ithalatının, 2002 toplam ithalatına göre bulunduğu 23’üncü sıradan 21’inci sıraya yükseldiği görülmektedir.<sup>14</sup> İthalatın ihracattaki kadar gelişme göstermemesi ihracatın ithalata bağlı olmadığını göstermektedir.

Aynı yıllar arasında, şehirlerin cari fiyatlarla ithalat miktarına göre sıralaması incelendiğinde, Batman hariç diğer üç ilin ithalat konusunda sıralamada daha iyi yerler aldığı görülmektedir.<sup>15</sup> 2002’de 48’inci olan Mardin’in ihracatta olduğu gibi büyük bir gelişme göstererek 36’ncı sıraya, 71’inci olan Siirt’in 59’uncu sıraya, 69’uncu olan Şırnak’ın 68’inci sıraya yükseldiği, 55’inci olan Batman’ın ise cari fiyatlarla ithalatını iki katına çıkarmasına rağmen 57’nci sıraya düştüğü görülmektedir. Şırnak’ın ihracattakine ters bir şekilde ithalatta geri sıralarda yer alması, Habur sınır kapısının tekrar akaryakıt ithalatına açılmasıyla giderilebilecektir.

<sup>11</sup> TÜİK verilerine dayalı hesaplamalar

<sup>12</sup> TÜİK, DTM

<sup>13</sup> TÜİK

<sup>14</sup> TÜİK, DTM

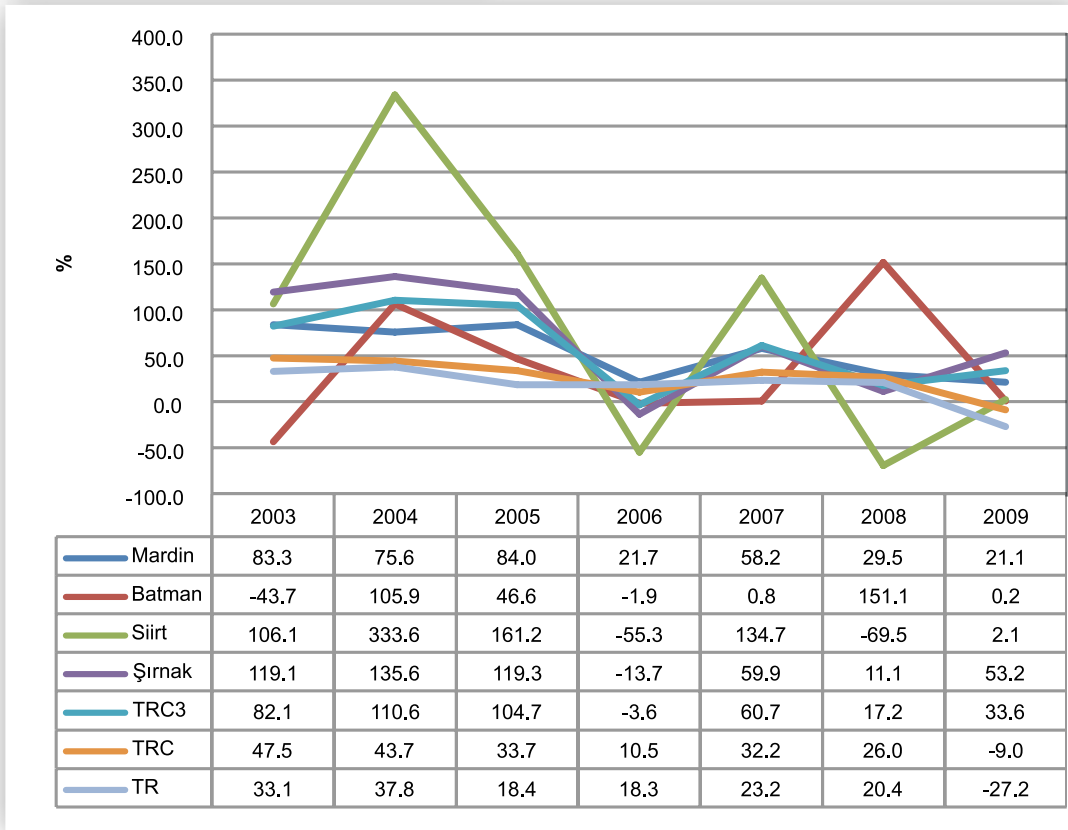
<sup>15</sup> TÜİK, DTM

# 3. DIŞ TİCARET DENGESİ



Bölge ihracatının ithalata göre çok yüksek değerler almasından kaynaklı olarak Bölge sürekli dış ticaret fazlası vermektedir. Bölge ile Güneydoğu Anadolu Bölgesi 2003'ten sonra bu konuda paralel seyrederken Türkiye ise sürekli dış ticaret açığı vermektedir. Bu fark, ihracatın ithalata bağımlılık düzeyininin Türkiye'de DİCLE ve GAP Bölgesi'ne göre çok yüksek olmasından kaynaklıdır.

Şekil 13: DİCLE İlleri Dış Ticaret Dengesi

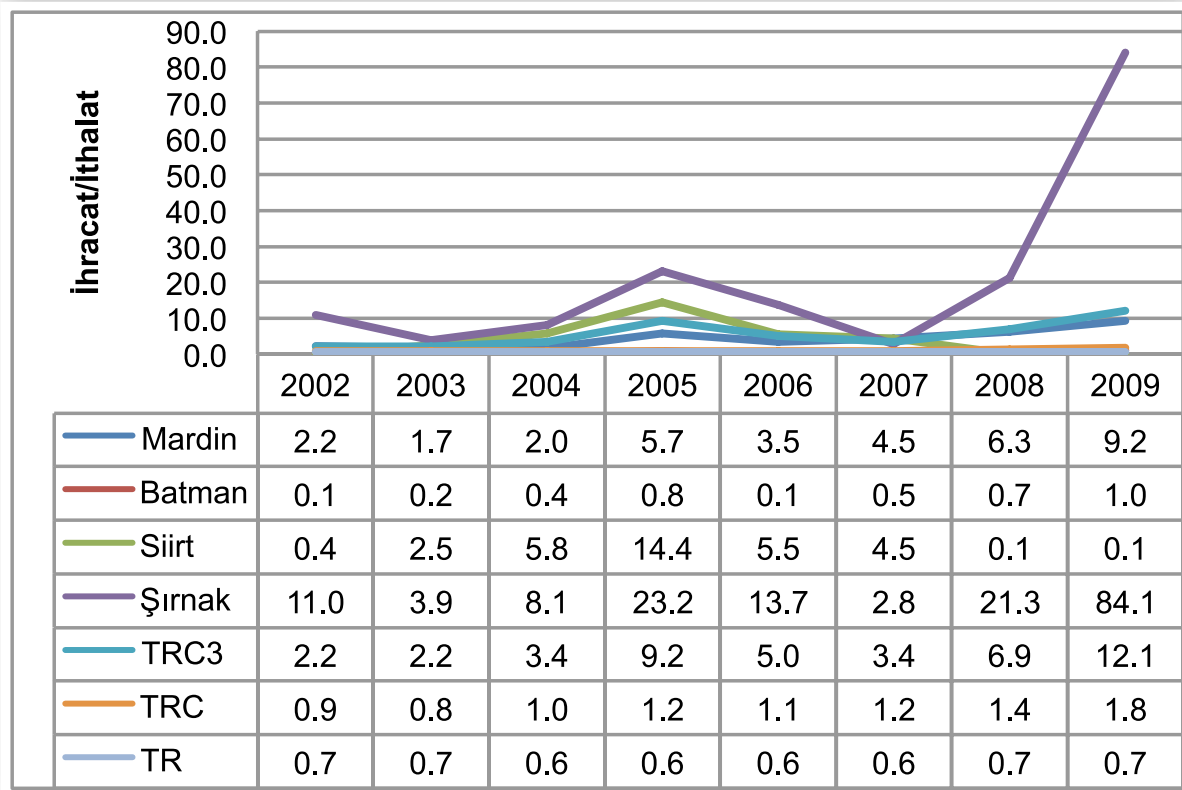


Kaynak: TÜİK verilerine dayalı hesaplamalar.

Yukarıdaki şekilden, DİCLE Bölgesi içerisinde Mardin ve Şırnak illerinin sürekli dış ticaret fazlası verirken, Batman ve Siirt'in yıllara göre açık veya fazla verdiği izlenmektedir. Dış ticaret dengesi de Bölge'de üretim konusunda olmasa da ticaret konusunda var olan Mardin-Şırnak, Batman-Siirt ikili ayrımını bir kez daha ortaya koymaktadır.

Aşağıdaki şekilden dış ticaret değişimi incelendiğinde, dış ticaret hacminin büyüklüğünün dalgalanmalar üzerindeki etkisine bağlı olarak, DİCLE bölgesinin dış ticaret değerlerinin, Türkiye ve Güneydoğu Anadolu Bölgesi'ne kıyasla daha fazla dalgalandığı ve yukarıda değinildiği gibi bu dalgalanmanın en büyük kaynaklarının Mardin ve Şırnak'tan gerçekleştirilen ihracat artışı olduğu söylenebilir. DİCLE Bölgesi'nin, Güneydoğu Anadolu Bölgesi ve Türkiye'ye kıyasla ihracatta daha yüksek bir dalgalanma yaşadığı ve ithalattaki değişimin daha düşük oranda bir dış ticaret değişimine sebep olduğundan bahsedilebilir. 2008 küresel ekonomik krizinin Güneydoğu Anadolu Bölgesi ve Türkiye'yi, DİCLE Bölgesi'ne kıyasla daha yüksek düzeyde etkilediği görülmektedir.

Şekil 14: Dış Ticaret Değişimi

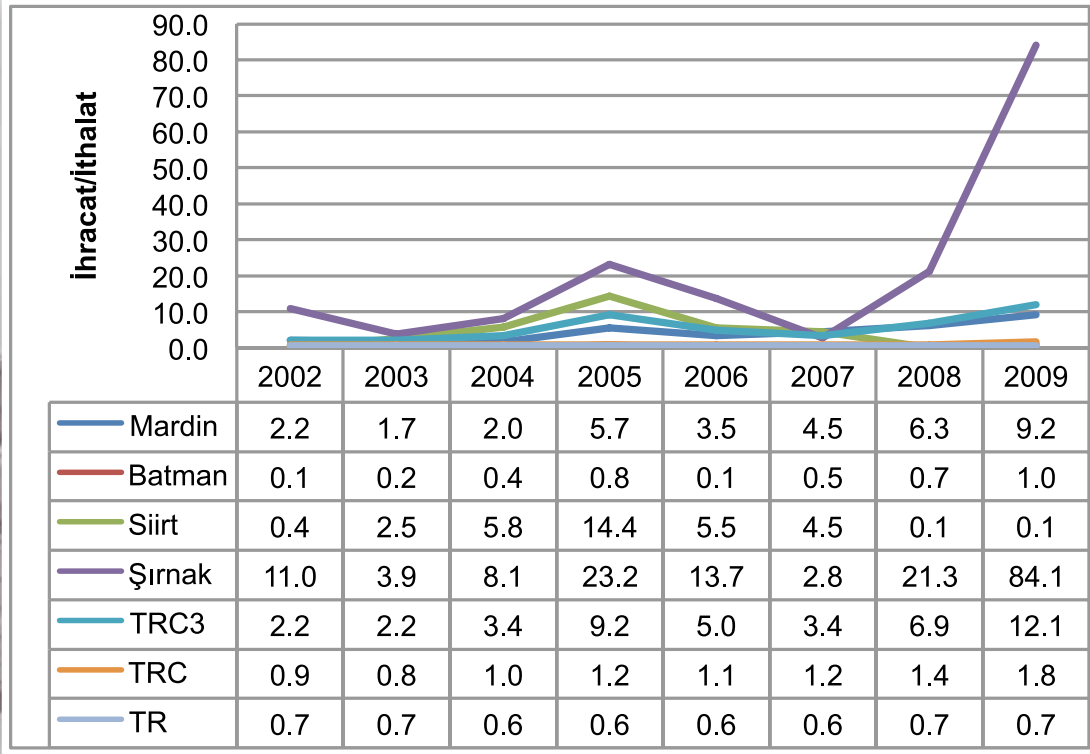


Kaynak: TÜİK verilerine dayalı hesaplamalar.

İhracatın ithalatı karşılama oranına aşağıdaki şekilden bakıldığında, DİCLE'nin Güneydoğu Anadolu ve Türkiye'den farklı bir seyir izlediği görülecektir. 2002 yılından 2009 yılına kadar Türkiye'de ihracatın ithalatı karşılama oranı 0,6-0,7 seviyesinde seyretmiştir. Güneydoğu Anadolu Bölgesi'nde 2002 yılında 0,9 olan ihracatın ithalatı karşılama oranı 2009'da 1,8'e ulaşmıştır. DİCLE Bölgesinde 2002 yılında 2,2 olan ihracatın ithalatı karşılama oranı 2009 yılında 12,1'e çıkmıştır. DİCLE ve Güneydoğu Anadolu Bölgesi'ndeki bu düzelmeye kaynağı Suriye ve Irak ile ticaret konusunda yaşanan gelişmelerdir. DİCLE Bölgesi illerinin ihracatın ithalatı karşılama oranı incelendiğinde Mardin ve Şırnak'ın çok büyük bir gelişme gösterdiği, Batman'ın dengeyi bulduğu ancak Siirt'in ihracatına kıyasla, 10 katı ithalat yaptığı görülmektedir.



Şekil 15: İhracatın İthalatı Karşılama Oranı



Kaynak: TÜİK verilerine dayalı hesaplamalar.

# 4. TİCARET ALTYAPISI



## 4.1. Sınır Kapıları

Bölge'de iki adet sınır kapısı bulunmakta olup, Mardin'de bulunan Nusaybin Sınır Kapısı Türkiye ve Suriye sınırında, Şırnak'ta bulunan Habur sınır kapısı ise Türkiye – Irak sınırındadır. Nusaybin sınır kapısı henüz transit geçişlere açık olmayıp, Nusaybin'deki sınır kapısının yap-işlet-devret modeliyle TOBB tarafından modernizasyonuna ilişkin çalışmalar devam etmekte olup, Habur kapısının ise benzer şekilde modernizasyonu 2007 yılında tamamlanmıştır.

Aşağıda sınır kapılarının yıllara göre araç giriş çıkış sayılarına yer verilmektedir. Buna göre Habur sınır kapısı modernizasyondan bu yana araç giriş çıkışlarını önemli düzeyde arttırmıştır. Nusaybin Sınır kapısında ise araç giriş çıkışı sabit kalmıştır. Habur Sınır Kapısı 2009 yılında 1.397.800 araç giriş çıkışı ile 2009'da 1.158.546 araç giriş çıkışının olduğu Kapıkule Sınır Kapısından daha büyük bir araç giriş çıkışına sahne olarak, Türkiye'nin en işlek sınır kapısı haline gelmiştir.<sup>16</sup>

Şekil 16: Sınır Kapılarına Göre Araç Giriş Çıkış İstatistikleri

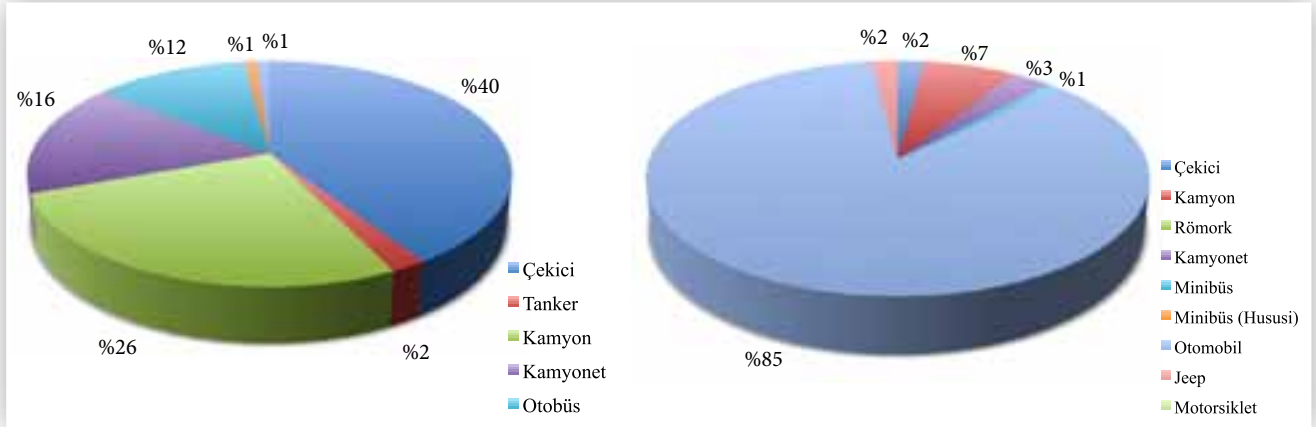


Kaynak: TÜİK verilerine dayalı hesaplamalar.

Habur Sınır kapısında Irak ile artan ticari ilişkiler sayesinde araç giriş-çıkış sayısının arttığı aşağıdaki şekilde gösterilen araç dağılımından ortaya çıkmaktadır. Buna göre giriş çıkış yapan araçların %40'ını "Çekici", %26'sını "Kamyon", %16'sını "Kamyonet", %12'sini "Otomobil" oluşturmaktadır. Habur Sınır Kapısı daha çok ticari amaçla kullanılmaktadır.

<sup>16</sup> T.C. Başbakanlık Gümrük Müsteşarlığı Araç- Giriş Çıkış İstatistikleri

Şekil 17: Habur(solda) ve Nusaybin(sağda) Sınır Kapısı Giriş-Çıkış Yapan Araçların Dağılımı



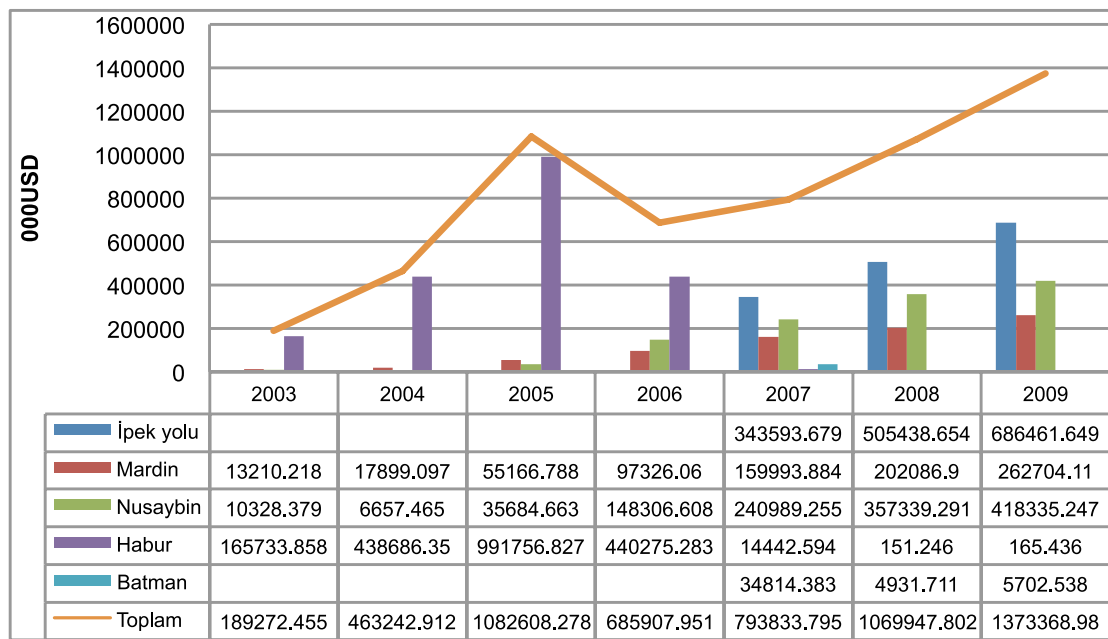
Kaynak: T. C. Başbakanlık Gümrük Müsteşarlığı

Nusaybin Sınır Kapısında transit ticarete izin verilmiyor olmasından dolayı aşağıdaki şekilden de görüleceği üzere daha çok ziyaret amaçlı giriş-çıkış yapılmaktadır. Nusaybin sınır kapısından giriş çıkış yapan araçların, %85'i otomobil iken yalnızca %7'si kamyondur.

## 4.2. Gümrükler

Bölge'de aktif olarak kullanılan beş adet gümrük kapısı bulunmaktadır. 2007'de faaliyete geçen İpekyolu Gümrüğü Silopi'de bulunmaktadır. Aşağıdaki şekilde, bu gümrüklerde yıllara göre ihracatın gelişimi verilmektedir. Buna göre 2007 yılından bu yana ihracatın en fazla yapıldığı gümrük kapısı Nusaybin, Mardin ve İpek Yolu Gümrük kapılarıdır.

Şekil 18: Bölge Gümrüklerinden İhracat



Kaynak: DTM

Şekil 19: Gümrük Kapılarından İthalat Dağılımı



Kaynak: DTM

Bölge Gümrüklerinin ithalat verileri incelendiğinde en fazla ithalatın 2006'dan sonra İpekyolu, Mardin ve Nusaybin'de yapıldığı görülmektedir. Bu görünümünden, Silopi'deki İpekyolu Gümrüğü'nün özellikle "ithalat" alanına yoğunlaştığı ortaya çıkmaktadır. Habur'dan ise son 2 yıldır, Batman Gümrüğü'nden 2003'ten bu yana ithalat yapılamamaktadır. Batman'da ithalat yapılamamasının nedenlerinden biri olarak ilde antrepo bulunmaması dile getirilmektedir. Batman'daki firmalar ithalat için Mersin Gümrüğü'nü kullanmakta, bu durum evrak takibinin güçleşmesiyle, malların 4-5 gün Gümrük'te beklemesine sebep olmaktadır. Aynı zamanda, Batman Gümrüğü'nde otomasyon sistemi bulunmaması ildeki işlem süresini uzatmakta, Batman'daki ithalatçı ve ihracatçı firmalar işlemleri için otomasyon sisteminin bulunduğu Habur ve Nusaybin Gümrük kapılarını tercih etmektedir. Böyle bir durumda malların gümrük kapısına kadar mühürsüz şekilde gitmesi, ihracat işlemlerinin yasal sınırlar içinde kalması için ek tedbirler alınmasını gerektirmektedir.<sup>17</sup> Batman'da gümrük altyapısının yetersizliğinden kaynaklı bu sorunlar ilin üretimi artarken ihracatının daha iyi bir noktada olmasını engellemektedir.

### 4.3. Tır Parkları

Bölge'de Batman ve Mardin OSB'lerinde birer tane, Habur Gümrük Kapısı yakınlarında bir tane olmak üzere üç adet tır parkı bulunmaktadır. Bunlardan en işlek kullanılan Tır parkı Habur Tır Parkı olup 500.000 m<sup>2</sup>'lik alanda 5000 araçlık park alanı, idari bina, gümrük işlemleri binası, 2 adet kantar ve kantar kulübeleri, revir, itfaiye ve 3 adet gişe ile hizmet vermektedir. 2006 – 2008 yılları arasında Yeni Şırnak Tankerciler ve Kamyoncular Motorlu Taşıyıcılar Kooperatifler Birliği tarafından işletilen Tır Parkı, 2009 yılından itibaren Şırnak İl Özel İdaresi tarafından işletilmeye başlanmıştır. Tır Parkından elde edilen gelirler, Irak-Türkiye arasında aynı yıllarda artan ticaret hacmi ile birlikte 2008'den 2009'a %865'lik bir artış göstermiş ve 2009 yılında Tır Parkı'ndan 10 Milyon TL gelir sağlanmıştır.<sup>18</sup> Araçların ve şoförlerinin uzun süre beklediği Tır Parkı mevcut durumda tam kapasiteyle çalışmakta olup, kapasitesi uzun bekleme sürelerinin yarattığı ihtiyaçlara şu an cevap vermekte güçlük yaşamaktadır. Özel İdare tarafından önümüzdeki dönemde bu yönde iyileştirmeler yapılması planlanan Tır Parkı sosyal tesislerle de desteklenecektir.<sup>19</sup>

<sup>17</sup> Batman İli Temel İhracat Sorunları ve Gümrük Altyapı Yetersizliği, T.C. Dicle Kalkınma Ajansı, Batman Yatırım Destek Ofisi, 2010

<sup>18</sup> Şırnak İl Özel İdaresi Brifingi, Eylül 2010

<sup>19</sup> Şırnak İl Özel İdaresi ile görüşme, 13.10.2010





## 4.4. Serbest Bölge

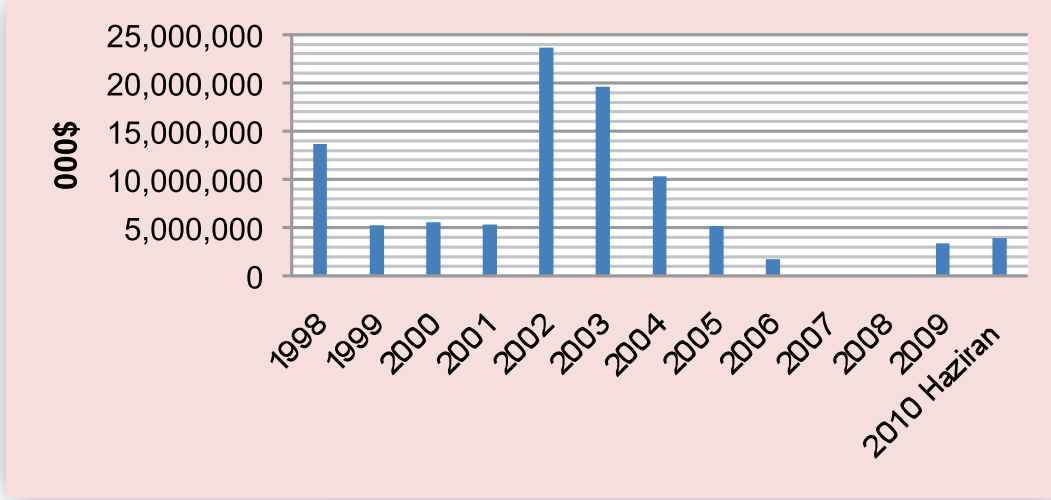
Bölge'de ticaret altyapısı alanındaki imkanlardan bir tanesi de Mardin'de bulunan Serbest Bölge'dir. Mardin Serbest Bölgesi 21/11/1995 tarihinde kurulmuş olup kısa adı MASBAŞ olan Mardin Serbest Bölge Kurucu ve İşleticisi A.Ş. tarafından kurulup işletilmektedir. MASBAŞ' ın % 51'i Özel İdareye ve kalan % 49'u 29 yerli girişimciye aittir. Bölgenin toplam brüt alanı 515.000 m<sup>2</sup> olup net parsel alanı 328.253 m<sup>2</sup> dir. Satılan ve kiraya verilen alan 103.978 m<sup>2</sup> olup (net parsel alanının yaklaşık % 30'una tekabül etmektedir) 26 firmaya 28 adet faaliyet ruhsatı tahsis edilmiştir.

Açık alan kiralanabilmekte veya satılabilmekte; m<sup>2</sup> satış fiyatı 10 ABD doları olup bir yılda 4 eşit taksitte tahsil edilmektedir. Yatırım büyüklüğüne göre m<sup>2</sup> satış fiyatında ek indirimler yapılabilmektedir. Açık alan kira bedeli ise m<sup>2</sup>'si 2 ABD dolarıdır. Kurucu İşletici şirket olan MASBAŞ Mardin Serbest Bölgesine yatırım yapmak isteyen firmalara gerekli tüm kolaylıkları sağlamaktadır. Organize Sanayi Bölgesi sınırları içerisinde bulunan Mardin Serbest Bölgesi, Organize Sanayi Bölgesinin mevcut altyapısını kullanmaktadır.

Mardin Serbest Bölgesinde, 23 adet yerli, 1 adet yabancı ve 2 adet yerli yabancı firma olmak üzere toplam 26 firma faaliyet göstermektedir. 3 adet üretim firması bulunmakta olup, bunlardan bir tanesi deterjan hammaddesi üretimini devam ettirmektedir. Diğer firmalar alım satım konusunda faaliyet göstermektedir. Bölgede faaliyet gösteren toplam 26 firmanın sahip olduğu Faaliyet Ruhsat sayısı ise 28'dir.

Mardin Serbest Bölgesindeki Kullanıcılar; Alım-Satım, Üretim, Depolama, Kiralama, konularında faaliyet göstermektedir. Ancak sadece deterjan üreten bir firma şu an faal durumdadır. Böylelikle Serbest Bölgenin istihdam yaratmaktan veya katma değer üretmekten çok ticari faaliyetler için kullanıldığı görülmektedir. Bunun yanı sıra serbest bölgelerin kurulma amaçlarından biri olan yabancı sermaye girişinin Mardin Serbest Bölgesinde işlemediği görülmektedir.

Şekil 20: Mardin Serbest Bölge Ticaret Hacminin Yıllara Göre Gelişimi



Kaynak: MASBAŞ

Yukarıdaki şekilden, Mardin Serbest Bölgesi ticaret hacminin yıllara göre gelişimi incelendiğinde 1999 yılında ticaret hacminde sert bir düşüş yaşandığı ve ticaret hacminin 13.697.766 dolardan 5.270.038 dolara düştüğü izlenmektedir. 3 yıl böyle düşük bir düzeyde devam eden serbest bölgenin ticaret hacmi, 2002'de sahip olduğu 23.6 milyon dolar ile kurulduğundan bu yana geçen süre zarfında en yüksek değerine ulaşmıştır. 2002 yılından itibaren yüksek ivme ile devam eden düşüş 2008 yılında ticaret hacmini 0 seviyesine kadar indirmiştir.

Serbest bölgenin genel olarak Irak odaklı çalışıyor olması nedeniyle 2003 yılında ABD müdahalesinin serbest bölgenin ticaretini azaltıcı bir etkiye sahip olduğu düşünülmektedir. Diğer taraftan 06.02.2004 yılında yürürlüğe giren yönetmeliğe göre 2004'ten sonra kurulacak yeni firmaların Gelir ve Kurumlar Vergisi muafiyetinin kaldırılması Serbest Bölgelere olan ilgiyi azaltmıştır. 2009 yılında ise serbest bölge tekrar toparlanmaya başlamış ve ticaret hacmi 3,4 milyon doları bulmuştur. 2010 Yılı Haziran ayı ticaret hacmi ise 3.9 milyon dolar olarak gerçekleşmiştir.

2010 yılı serbest bölgeler kira tarifeleri incelendiğinde en düşük kiranın Mardin serbest bölgesinde bulunmasına rağmen; bu tarifenin yatırımcıyı daha fazla cezbetmesi gerekirken, durumun böyle olmadığı görülmektedir.

Yeni Teşvik Sistemine göre Mardin Serbest Bölgesinin sunduğu avantajlar şöyle sıralanabilir:

- Mardin Serbest Bölgesinde, faaliyet gösteren yerli ve yabancı işletmeler üretim faaliyetlerinden doğan kazançları üzerinden %100 kurumlar vergisi veya gelir vergisinden muaf tutulmuşlardır.
- KDV istisnasından dolayı elektrik enerjisini %18 daha ucuza kullanabilmektedirler.
- Yatırım yapacak firmaların vergiye tabi olmadan ve izin almadan yurtdışından 2. el kullanılmış makine getirebilmeleri mümkündür.
- Mardin Serbest Bölgesinde, faaliyet gösteren firmalar KDV, gümrük vergisi ve %3 KKDF gibi gümrükle ilgili vergi ve gerekliliklerden muaf tutulmuşlardır.
- Ürettiği ürünlerin en az %85'ini Türkiye harici ülkelere satan üretim ruhsatı sahibi firmalar çalışanları için ödedikleri maaşları üzerindeki gelir vergisinden %100 muafırlar.
- Yabancı veya yerli tüm serbest bölge kullanıcıları, bölgede elde ettikleri kârlarının Türkiye'ye ve/veya yurtdışına izne tabii olmadan transferini yapabilirler.
- Türkiye'den Mardin Serbest Bölgesine yapılan satışlar ihracat sayıldığından, kullanıcılar Türkiye'den ihraç fiyatıyla KDV'siz mal alabilme şansına sahiptir.



- Mardin Serbest Bölgesi'nde üretilen veya satın alınan, kısmen durumu değiştirilen hammadde, yarı mamül ve sanayi mallarının Türkiye'ye, yabancı ülkelere veya diğer serbest bölgelere satılmasında herhangi bir sınırlama yoktur. Nihai tüketim ürünlerinin çoğunluğunun Türkiye harici ülkelere satışı esastır.
- Mardin Serbest Bölgesi'nde, üretilen ürünler AB ülkelerinde serbest dolaşım statüsü taşımaktadır.
- Mardin Serbest Bölgesi'nde, zaman sınırlaması olmaksızın mal stoku yapılabilir. Bu malların partiler halinde yurtiçine veya yurtdışına satışı yapılabilir.
- Transit halinde olan mallar 'Serbest Bölge Genel Müdürlüğü'nden izin alınarak bölgeye girmeden diğer ülkelere sevk edilebilir. Barter yolu ile ticaret yapılabilir. Satılmayan veya defolu mallar, mal henüz T.C. gümrük sınırları içine girmediğinden, kolaylıkla mahrecine iade edilebilir.

2009/15199 Sayılı kararla 5084 sayılı Yatırım ve İstihdamı Teşvik Kanunu'nda yapılan değişikliğe göre ise IV. Bölgede 31.12.2010 tarihine kadar yapılacak yatırımlarda toplam yatırımın 500,000 TL'yi aşması durumunda, kurumlar veya gelir vergisinden %90 oranında indirimden, 7 yıl boyunca SSK Primi işveren hissesi muafiyetinden, Türk Lirası borçlanılmış ise 5 puanlık, Döviz borçlanılmış ise 2 puanlık faiz desteğinden, faydalanılmaktadır. Bu durumda Organize Sanayi Bölgelerinde yatırım daha cazip bir hal almaktadır. Bu koşullarda Serbest Bölgede üretim yerine Serbest Bölgede ticareti özendirici koşullar yaratılabilir. Yeni teşvik sisteminin 31.12.2010'da sonlanacak olması ileride yapılacak teşvik kanunu değişikliğinde bölgesel farklar göz önüne alınarak Serbest Bölgenin de buna dâhil edilmesi yararlı olabilir.

Serbest Bölgenin önemli sorunlarından bir tanesi kayıt dışı istihdamdan kaynaklanan haksız rekabettir. Serbest Bölgede yapılan faaliyetlerin hepsi kayıt altına alındığından işveren kayıt dışı işçi çalıştıramaz. Bu nedenle serbest bölge dışındaki firmalarla rekabet güçleşmektedir. Serbest Bölge'nin teşvik sistemi içinde olmaması da burada faaliyet göstermeyi cazip kılmamaktadır.

# 5. LOJİSTİK

DİCLE Bölgesi, gelişmekte olan Ortadoğu pazarlarına ihracatta, Türkiye'nin diğer illerine göre önemli bir lojistik avantajına sahiptir. Bu durum, özellikle havaeleli ve ağır mallarda ciddi bir maliyet avantajı sağlamaktadır.

Tablo 2: İllere Göre Nakliye Bedeli

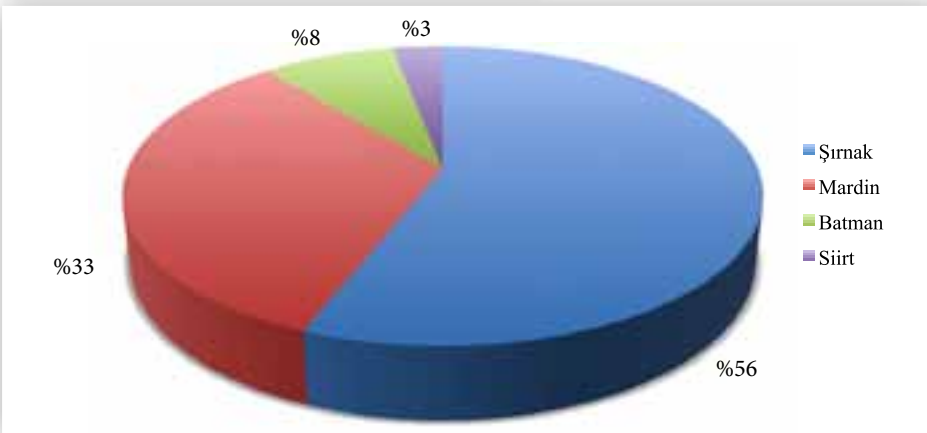
Güzergah	Nakliye Bedeli (Dolar)*	Güzergah	Nakliye Bedeli (Dolar)	Güzergah	Nakliye Bedeli (Dolar)
İstanbul - Kerkük	3.400 \$	Mardin - Kerkük	1.100 \$	G.Antep - Kerkük	1.600 \$
İstanbul - Erbil	3.300 \$	Mardin - Erbil	1.000 \$	G.Antep - Erbil	1.500 \$
İstanbul - Musul	4.000 \$	Mardin - Musul	850 \$	G.Antep - Musul	1.850 \$
İstanbul - Basra	5.100 \$	Mardin - Basra	2.250 \$	G.Antep - Basra	3.250 \$
İstanbul - Bağdat	4.900 \$	Mardin - Bağdat	1.350 \$	G.Antep - Bağdat	2.350 \$

\*20-23 tonluk bir tır için maliyetler, Kaynak: TEPAV

Bölge'de Şırnak ve Mardin gibi sınır illerinin ihracatının 81 il içerisinde yüksek sıralamalarda yer alırken, sanayi gelişmişliği bakımından Türkiye'de son sıralarda yer alması bu illerde sınır konumunda bulunmaktan dolayı lojistik sektörünün geliştiğini ortaya koymaktadır.

Kişi Başına Motorlu Taşıt Sayısına göre Bölge 1000 kişiye 59 motorlu taşıtla, Türkiye Ortalaması olan 1000 kişiye 197 motorlu taşıtın çok altında olup, Bölgeler arasında sondan 2. sırada yer almaktadır. Kişi başına düşen kamyon sayısına göre Bölgelerin sıralamasına bakıldığında ise tablo değişmektedir. Buna göre Bölge, 1000 kişiye düşen 16 kamyonla, 1000 kişiye 10 kamyonun düştüğü Türkiye ortalamasının, 1000 kişiye 7,6 kamyonun düştüğü TRC1 (Gaziantep, Adıyaman, Kilis) Bölgesi'nin, 1000 kişiye 6,5 kamyonun düştüğü TRC2 (Diyarbakır, Şanlıurfa) Bölgesi'nin çok üstünde kamyon sayısına sahip olarak, 26 Bölge arasında 1'inci sırada yer almaktadır.<sup>20</sup>

Şekil 21: DİCLE Bölgesi Kamyon Dağılımı (2009)



DİCLE Bölgesi'nde lojistik karayolu ile sağlanmaktadır. Yandaki şekle göre Bölge'deki kamyonların %56'sının Şırnak'ta, %33'ünün Mardin'de bulunması Bölge'de bu iki ilin karayolu taşımacılığında öne çıktığını göstermektedir.

Kaynak: TÜİK

<sup>20</sup> TÜİK





Tablo 3: Kişi Başına Kamyon Sayıları (2009)

Sıra	Bölge	Kamyon Sayısı	Nüfus	Kişi Başına Kamyon
1	Şırnak	18089	430424	0.042
2	Bolu	5414	271545	0.020
3	Burdur	4839	251550	0.019
4	Nevşehir	5025	284025	0.018
5	Iğdır	3243	183486	0.018
6	Artvin	2893	165580	0.017
7	Niğde	5598	339921	0.016
8	Konya	32365	1992675	0.016
9	Rize	4822	319569	0.015
10	Mardin	10545	737852	0.014
.....	.....	.....	.....	.....
30	Çanakkale	4830	477735	0.010
	Türkiye	727302	72561312	0.010
31	Antalya	19149	1919729	0.010
.....	.....	.....	.....	.....
73	Batman	2485	497998	0.005
.....	.....	.....	.....	.....
81	Siirt	892	303622	0.003

Kaynak: TÜİK

Kişi başına düşen kamyon sayısı illere göre incelendiğinde Şırnak'ın 81 il içerisinde 1000 kişi başına 42 kamyonla 1.sırada, Mardin 1000 kişi başına 14 kamyonla 10. sırada olup, bu iki il bu konuda GAP Bölgesi illerinin tamamını geride bırakmaktadır.<sup>21</sup>

Bölge illerinden Şırnak ve Mardin'in karayolu taşımacılığındaki yeri Bölge'de karayolu altyapısının GAP kapsamında planlanan projelerin tamamlanmasıyla güçlenmesi, farklı ulaşım türleri arasındaki bağlantıların kolaylaştırılması gibi desteklerle daha da güçlenecektir.

<sup>21</sup> TÜİK

# 6.

# GENEL

# DEĞERLENDİRME

Tarihi İpek Yolu üzerinde yer alan DİCLE Bölgesi eski bir ticaret geleneğine sahip olmasına rağmen, zaman içerisinde kapalı sınırlara sahip ulus-devletlerin oluşması ve Türkiye'nin 80'li yıllara kadar dışa kapalı bir ekonomik yapıda olması bölgedeki ülkelerarası ticaretin doğal akışını değiştirmiş ve ülke ticaretinin merkezi haline gelen büyük iç pazarlara uzaklığı nedeniyle ticaretini geliştirememiştir. Son yıllarda Ortadoğu ülkeleri ile yapılan serbest ticaret antlaşmaları, vizelerin kaldırılması ve Ortadoğu ülkelerinin istikrar kazanarak büyümesi Bölge ticaretinin yeniden canlanmasını ve Bölge'nin özellikle ihracat alanında yüksek değerler yakalamasını sağlamıştır. Bölge İhracatında en önemli ülkeler bölge İhracatımızın %99'unu gerçekleştirdiğimiz Irak ve Suriye'dir. Yapılan İhracat genellikle inşaat malzemeleri ve gıda ürünleri üzerinedir. Bölge içerisinde Mardin-Şırnak ve Batman-Siirt Şeklinde ikili bir yapı ortaya çıkmaktadır. Mardin ve Şırnak Habur-Mersin aksından yer almaları ve Suriye ve Irak'a sınır komşu olmalarından dolayı ticaretten daha fazla pay almaktadır. Bölge ihracatında en yüksek değerlere Şırnak sahiptir, ancak Şırnak genel anlamda üretip ihraç etmemekle birlikte, alım-satım ve nakliyyeyi gerçekleştirmektedir. Bölge İthalatı ise İhracata kıyasla çok düşük seviyelerde seyretmektedir. İthalat ürünleri de imalat çıktıları olarak yoğunlaşmaktadır. İhracatta gözlenen ikili yapı ithalatta gözlemlenmemektedir.

Ticaret verileri incelendiğinde 2008 yılında Bölgenin, Türkiye dışında bir seyir sergilediği görülmektedir. Bunun sebebi de bölge ihracatının en fazla Irak'a dayanmasıdır (Bölge ihracatının yaklaşık %98'i Irak'a gerçekleşmektedir) Bölge Ticaret altyapısında Türkiye'yi Irak'a bağlayan Habur Sınır Kapısı ve Türkiye'yi Suriye'ye bağlayan Nusaybin sınır kapısı yer almaktadır. Habur gümrük kapısında 5000 araçlık tır parkı ve Ortadoğu pazarını hedefleyen yatırımcılar için Mardin'de Serbest Bölge bulunmaktadır. Irak'a olan ihracatın büyük bir kısmı Kuzey Irak'a yapılmaktadır. Güvenlik ortamının Sünni Arap ve Şii Arap bölgelerde tesisi ile bölgenin Irak'a olan ihracatının artması beklenmektedir. Suriye'ye olan ihracatın ise Nusaybin Sınır kapısının yenilenmesiyle artması beklenmektedir. Ticaret kapasitesinin artırılması başka pazarların da hedeflenmesiyle mümkün olacaktır.

## KAYNAKLAR

- Dış Ticaret Müsteşarlığı, Dış Ticaret İstatistikleri <http://www.dtm.gov.tr/dtmweb/index.cfm?action=detayrk&dil=TR&yayinid=1115&icerikid=1224&from=home>, Site erişim Haziran 2010
- Dış Ticaret Müsteşarlığı, Ülkelere göre Dünya Ticareti, <http://www.dtm.gov.tr/dtmweb/index.cfm?action=detayrk&yayinID=2370&icerikID=2540&dil=TR>, Site erişim Eylül 2010
- Dış Ticaret Müsteşarlığı, DTM 2009-2013 Stratejik Plan, Ankara: DTM 2009
- DPT, Dokuzuncu Kalkınma Planı 2009-2013, Dış Ticaret Özel İhtisas Raporu, Ankara: DPT 2007
- DİKA, Batman YDO, Batman İli Temel İhracat Sorunları ve Gümrük Altyapı Yetersizliği, 2010
- DİKA, Dicle Yatırım Ortamı Anketi, Ekim 2010
- Güneydoğu Anadolu İhracatçıları Birliği, Bölge İlleri Aylık Sektörel İhracat Değerleri, <http://www.gaib.org.tr/web/dokuman.asp?id=123>, Site erişim Haziran 2010
- Gümrük Müsteşarlığı, Araç Giriş-Çıkış İstatistikleri, <http://www.gumruk.gov.tr/tr-TR/istatistikler/Sayfalar/arac.aspx>, Site erişim Haziran 2010
- Gümrük Müsteşarlığı, Dış Ticaret İstatistikleri, <http://www.gumruk.gov.tr/tr-TR/istatistikler/Sayfalar/default.aspx>, Site erişim Haziran 2010
- MASBAŞ, Mardin Serbest Bölgesi Genel Bilgiler, 2010
- Şırnak İl Özel İdaresi Brifingi, Eylül 2010
- TEPAV, İllere Göre Nakliye Bedelleri, 2010
- TİM, Dış Ticaret İstatistikleri, İller Bazında Rakamlar, [http://www.tim.org.tr/index.php?option=com\\_content&view=article&id=1676&Itemid=135](http://www.tim.org.tr/index.php?option=com_content&view=article&id=1676&Itemid=135), Site erişim Haziran 2010
- TİM, Dış Ticaret İstatistikleri, İller Bazında Ülke Rakamları, [http://www.tim.org.tr/index.php?option=com\\_content&view=article&id=1676&Itemid=135](http://www.tim.org.tr/index.php?option=com_content&view=article&id=1676&Itemid=135), Site erişim Haziran 2010
- TİM, Dış Ticaret İstatistikleri İller Bazında Sektör Rakamları, [http://www.tim.org.tr/index.php?option=com\\_content&view=article&id=1676&Itemid=135](http://www.tim.org.tr/index.php?option=com_content&view=article&id=1676&Itemid=135), Site erişim Haziran 2010
- TÜİK, Dış Ticaret İstatistikleri, [http://www.tuik.gov.tr/VeriBilgi.do?tb\\_id=12&ust\\_id=4](http://www.tuik.gov.tr/VeriBilgi.do?tb_id=12&ust_id=4), Site erişim Haziran 2010
- TÜİK, Bölgesel İstatistikler, <http://tuikapp.tuik.gov.tr/Bolgesel/menuAction.do>, Site erişim Haziran 2010
- TÜİK, Ulusal ve Uluslar arası seçilmiş Göstergeler, <http://tuikapp.tuik.gov.tr/ulusalgostergeler/sorguSayfa.do?target=tablo>, Site erişim Haziran 2010

## KISALTMALAR

- DİKA** : Dicle Kalkınma Ajansı
- DTM** : Dış Ticaret Müsteşarlığı
- GAİB** : Güneydoğu Anadolu İhracatçıları Birliği
- MASBAŞ** : Mardin Serbest Bölge Kurucu ve İşleticisi A.Ş.
- TEPAV** : Türkiye Ekonomi Politikaları Araştırma Vakfı
- TİM** : Türkiye İhracatçıları Meclisi
- TÜİK** : Türkiye İstatistik Kurumu